

中華民國104年度 4-0501102

(自104年1月1日起至104年12月31日止)

臺北市政府教育局主管

臺北市地方教育發展基金－臺北市立松山高級商業家事職業學校

# 附屬單位預算之分預算

(特別收入基金)

主辦會計人員 簡秀霞

機關長官 張耀中

# 臺北市地方教育發展基金－臺北市立松山高級商業家事職業學校

## 目 次

中華民國104年度

一、財務摘要	第 1 頁
二、業務計畫及預算概要	第 3 -16 頁
三、主要表	
(一) 基金來源、用途及餘絀預計表	第 17 -18 頁
(二) 現金流量預計表	第 19 頁
四、附屬表	
(一) 基金來源－服務收入明細表	第 21 頁
(二) 基金來源－財產處分收入明細表	第 22 頁
(三) 基金來源－其他財產收入明細表	第 23 頁
(四) 基金來源－市庫撥款收入明細表	第 24 頁
(五) 基金來源－政府其他撥入收入明細表	第 25 -26 頁
(六) 基金來源－學雜費收入明細表	第 27 -30 頁
(七) 基金來源－推廣教育收入明細表	第 31 頁
(八) 基金來源－建教合作收入明細表	第 32 頁
(九) 基金來源－雜項收入明細表	第 33 頁
(十) 基金用途－高中及高職教育計畫明細表	第 34 -77 頁
(十一) 基金用途－一般行政管理計畫明細表	第 78 -82 頁
(十二) 基金用途－建築及設備計畫明細表	第 83 -91 頁
五、參考表	
(一) 預計平衡表	第 93 -94 頁
(二) 各項費用彙計表	第 95 -100 頁
(三) 員工人數彙計表	第 101 頁
(四) 用人費用彙計表	第 102 -105 頁

臺北市地方教育發展基金－臺北市立松山高級商業家事職業學校

目 次

中華民國104年度

(五) 單位（或計畫）成本分析表 .....	第 106 頁
(六) 5年來主要業務計畫分析表 .....	第 107 頁
(七) 固定項目明細表 .....	第 108 頁

臺北市地方教育發展基金－臺北市立松山高級商業家事職業學校

40501102-1

財務摘要

中華民國104年度

單位：新臺幣元

項 目	本 年 度	上 年 度	比較增減(-)	%
經營成績：				
基金來源	388,847,961	393,640,375	-4,792,414	-1.22
基金用途	406,209,541	405,765,213	444,328	0.11
賸餘(短絀－)	-17,361,580	-12,124,838	-5,236,742	--
餘絀情形：				
基金餘額	6,313,958	23,675,538	-17,361,580	-73.33
現金流量(註)：				
現金及約當現金之淨增(減－)	-17,361,580	-12,124,838	-5,236,742	--

附註：現金流量係採現金及約當現金基礎，包括現金及自投資日起3個月內到期或清償之債權證券。

本 頁 空 白

# 臺北市地方教育發展基金-臺北市立松山高級商業家事職業學校

## 業務計畫及預算概要

中華民國 104 年度

### 壹、基金概況

#### 一、設立宗旨：

(一)本校遵照憲法第 158 及 160 條規定，教育文化應發展國民之民族精神、自治精神，國民道德與健全體格、科學及生活智能，以培養青少年七大學習領域及十大基本能力。

(二)本校自 91 年度起依教育經費編列與管理法第 13 條規定設置「臺北市地方教育發展基金」之實施，以促進教育健全發展，提昇教育經費運用績效。

#### 二、組織概況（另附組織系統圖）：

本校設置校長 1 人，綜理全校校務，下設教務處、學生事務處、實習輔導處、總務處、輔導室、圖書館、會計室及人事室等單位，現編制教師 185 人、行政人員 33 人、專任運動教練 3 人、技工 2 人、工友 7 人，總計 231 人。

內部分層業務如下：

教務處：秉承校長之命，辦理全校教務事項。

教學組：掌理課程編排、教學實施、課業考查及教學研究與輔導等事項。

註冊組：掌理學籍登記及成績考查等事項。

設備組：掌理教學設備之設計、保管及維護等事項。

實驗研究組：掌理學年學分制規劃實驗、技職教育研究、教育實習等事項。

特教組：掌理各類特殊教育需求學生之實習及生活輔導等事項。

學生事務處：秉承校長之命，辦理全校訓導事項。

學生活動組：掌理訓育工作實施及學生課外活動之輔導等事項。

生活輔導組：掌理學生校內外生活輔導、勤惰考查及獎懲等事項。

體育組：掌理體育教學及體育活動等事項。

衛生組：掌理學生保健及學校環境衛生等事項。

實習處：秉承校長之命，辦理全校實習輔導等事項。

實習輔導組：掌理學生實習計畫之擬訂及實習、觀摩之輔導等事項。

建教合作組：掌理建教合作計畫、督導與實施等事項。

# 臺北市地方教育發展基金-臺北市立松山高級商業家事職業學校

## 業務計畫及預算概要

中華民國 104 年度

總務處：秉承校長之命，辦理全校總務事項。

事務組：掌理校舍、校具、財產、物品之採購保管、營繕工程、工友管理及其他庶務等事項。

文書組：掌理文件之收發登錄、繕校、印信典守及檔案管理、整理各項會議紀錄及校史等事項。

出納組：掌理現金出納、票據、契約之保管及移轉等事項。

經營組：掌理作業產品登記、財產登記、保管及委託代辦等事項。

夜間部（進修學校）：秉承校長之命，辦理夜間部學生教務、訓導等業務。

輔導室：秉承校長之命，掌理學生個案建立、學習輔導、生活輔導、生涯輔導及兩性教育、親職教育、畢業生就業調查與輔導等事項。

圖書館：秉承校長之命，辦理全校圖書購置計畫之擬訂，管理及參考諮詢服務等事項。

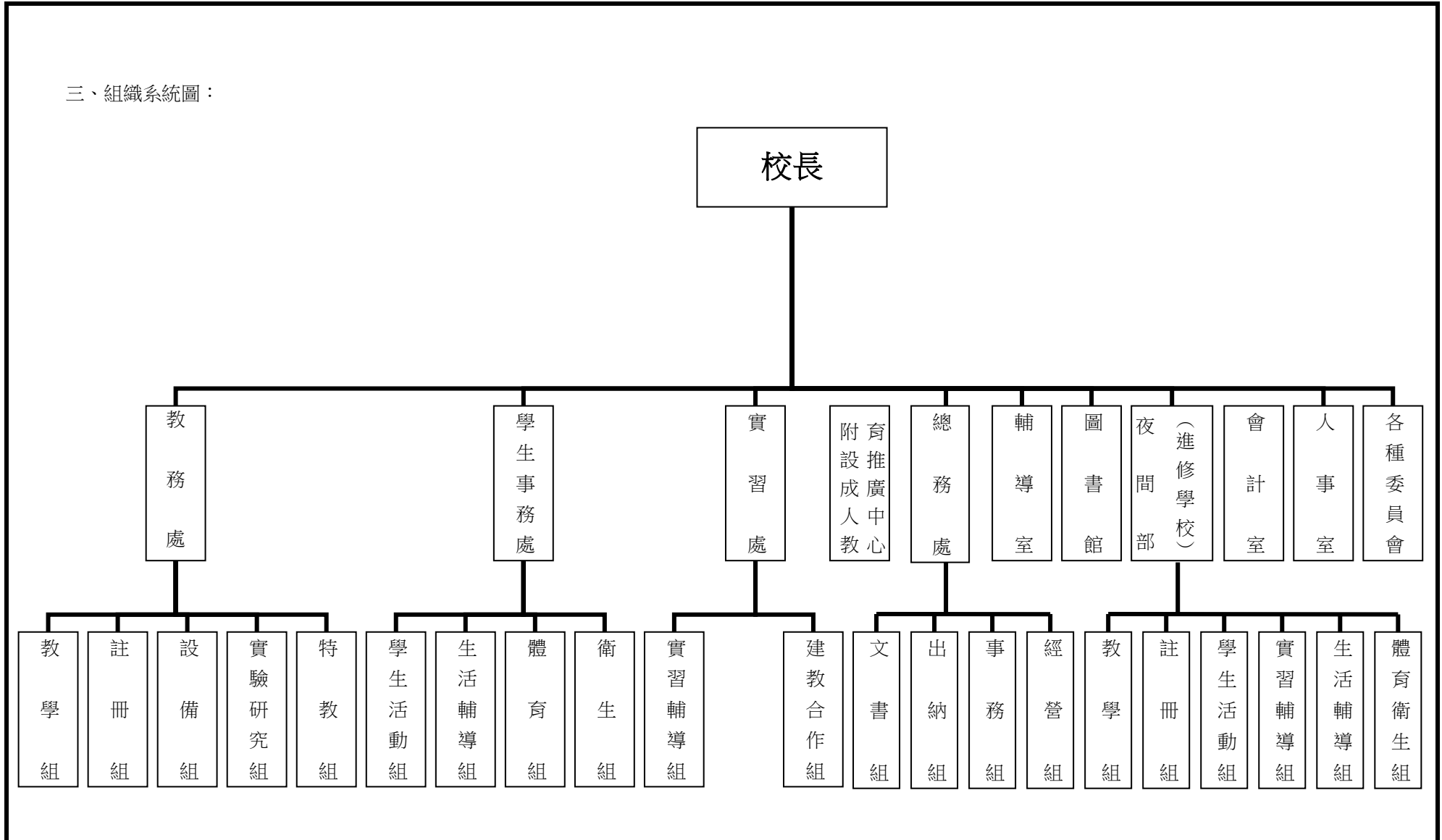
會計室：秉承上級主計機關之監督與指導，並受校長之指揮，依法辦理歲計、會計、統計等事項。

人事室：秉承上級人事機關之監督與指導，並受校長之指揮，依法辦理人事管理查核等事項。

業務計畫及預算概要

中華民國 104 年度

三、組織系統圖：





# 臺北市地方教育發展基金-臺北市立松山高級商業家事職業學校

## 業務計畫及預算概要

中華民國 104 年度

四、基金歸類及屬性：本校地方教育發展基金依據教育經費編列與管理法第 13 條規定設置，本基金為預算法第 4 條第 1 項第 2 款第 5 目所定之特別收入 2 款第 5 目所定之特別收入基金，以本府教育局為管理機關。

### 貳、業務範圍及經營趨勢

#### 一、業務範圍：

- (一)依據教育基本法培養學生健全人格，民主素養，法治觀念，人文涵養，強健體魄及思考判斷與創造能力。
- (二)依據特殊教育法、特殊教育法施行細則及相關規定，設立資源班、體育班及特殊教育班，因材施教，以達適才適性發展之教育目標。

#### 二、最近 5 年經營趨勢：

基金來源、用途及餘絀

單位：新臺幣元

來源 用途 餘絀	年 度	100 年度決算 金 額	101 年度決算 金 額	102 年度決算 金 額	103 年度預算數 金 額	本年度預算數 金 額
來源部分		398,108,914	412,964,383	414,804,090	393,640,375	388,847,961
用途部分		396,680,791	412,485,098	417,680,542	405,765,213	406,209,541
餘絀部分		1,428,123	479,285	-2,876,452	-12,124,838	-17,361,580

### 參、業務計畫

#### 一、業務計畫及目標：

本年度業務計畫重點與預算配合情形及預期績效，詳列如下：

- (一)高中及高職教育計畫：本年度預算編列 350,888,695 元，係推動各項教學，革新教學方法，充實教學材料、修護教學設備等，提高教學效能。
- (二)一般行政管理計畫：本年度預算編列 40,498,605 元，係配合校務推動行政處室支援工作，進而增進校務運作。
- (三)建築及設備計畫：本年度預算編列 14,822,241 元，係汰換、充實設備及整修工程，以改善教學環境，增進教學效能。

# 臺北市地方教育發展基金-臺北市立松山高級商業家事職業學校

## 業務計畫及預算概要

中華民國 104 年度

### 二、執行政府重要政策：

- (一)發展學校本位課程：檢討過去，著眼現在，前瞻未來學校之課程與教學，並兼顧學校類科發展與學生未來需求，培育人文素養與專業學能之現代公民。
- (二)開啟多元智慧與適性學習：辦理學年學分制透過課程安排，推展多元智慧教學活動與評量，開設選修專論課程，以激發學生學習潛能，發展學生多元智能，達成適性學習之目的。
- (三)落實全人教育：
  - 1.成立多樣化社團：發展藝文性、體能性、義務性、學術性社團，提供學生多元之學習機會及適性發展之空間，鼓勵學生自活動中學習，並由學習過實際程中培養自信，進而培養學生正當休閒活動。
  - 2.鼓勵學生參與社會活動：積極開發個人潛能，養成在服務過程中關懷他人，關懷社會之情操，建立服務至上之觀念。
  - 3.落實民主法治教育：培養學生知法、守法之觀念，鼓勵學生自治，建立學生意見反映及申訴管道，達到全人教育之目標。
  - 4.推動環境教育：配合政府資源回收及垃圾分類政策，落實垃圾減量、減容措施，維護校園整潔。
- (四)培養學生精良的專業知能：
  - 1.充實與更新實施新課程實習教學設備、改善教學環境，提昇專業知能教學效果。
  - 2.輔導學生參加技能檢定考取專業證照，加強就業與升學競爭力。
  - 3.定期辦理多項學藝、體能與專業技能競賽，以培養學生各項才藝暨自我發展之能力，並培訓學生參加技能競賽，提昇技術水準。
- (五)建立溝通無礙的學習網路文化：
  - 1.推動校務行政全面電腦化，鼓勵行政人員及教師善用電腦於一般行政事務及教學，並透過網際網路與電子郵件擴大溝通管道與學習視野。
  - 2.積極溝通觀念及協調作法，以建立校務發展共識。
  - 3.學校行政、教師會及家長會三方互動良好，同心協力辦理學校事務及活動。

### 肆、預算概要

#### 一、基金來源及用途之預計：

- (一)本年度基金來源：服務收入 1,713,000 元，財產處分收入 107,990 元，其他財產收入 1,052,288 元，市庫撥款收入 346,935,838 元，政府其他撥入收入 13,332,000 元，學雜費收入 24,285,735 元，推廣教育收入 192,000 元，建教合作收入 900,000 元，雜項收入 329,110 元，基金來源合計 388,847,961 元。
- (二)本年度基金用途：高中及高職教育計畫 350,888,695 元，一般行政管理計畫 40,498,605 元，建築及設備計畫 14,822,241 元，基金用途合計 406,209,541 元。

#### 二、基金餘絀之預計：本年度短絀 17,361,580 元。

# 臺北市地方教育發展基金-臺北市立松山高級商業家事職業學校

## 業務計畫及預算概要

中華民國 104 年度

三、現金流量之預計：本年度業務活動淨現金流出 17,361,580 元。

四、補辦預算事項：詳補辦預算明細表

購置固定資產 6,750,495 元

102 年度由本校自籌補足教育局補助本校汰換電腦教室設備經費 76,800 元、教育局補助本校改善運動設施設備經費 300,000 元、教育部補助本校高職特教班暨職業輔導員經費 75,000 元、高職優質化經費 520,000 元及充實體育器材設備 139,750 元。

103 年度教育部補助本校高中職優質精進計畫經費 250,000 元、高職優質化資本門經費 2,090,000 元、教師研習中心補助本校高中職領先計畫經費 2,138,945 元、教育局補助本校辦理無障礙環境經費 1,160,000 元。

### 伍、其他重要說明

一、本年度預算與上年度預算各項目增減之原因：

(一)員工人數增減原因分析：本年度校長 1 人，教師 185 人，行政人員 33 人，專任運動教練 3 人，技工 2 人，工友 7 人，合計 231 人，較上年度減少行政人員 1 人，減少教師 3 人。

(二)基金來源、用途及餘絀各科目增減原因分析：

- 1.服務收入本年度預算數 1,713,000 元，較上年度預算數 780,500 元，增列 932,500 元，係增列教科書費衍生之作業管理費。
- 2.財產處分收入本年度預算數 107,990 元，較上年度預算數 107,990 元，無增減。
- 3.其他財產收入本年度預算數 1,052,288 元，較上年度預算數 903,640 元，依業務需要核實增列 148,648 元。
- 4.市庫撥款收入本年度預算數 346,935,838 元，較上年度預算數 363,010,695 元，依業務需要核實減列 16,074,857 元。
- 5.政府其他撥入收入本年度預算數 13,332,000 元，較上年度預算數 13,249,920 元，係教育部補助學生學費收入核實增列 82,080 元。
- 6.學雜費收入本年度預算數 24,285,735 元，較上年度預算數 14,266,520 元，核實增列學習輔導費及重修學分費等 10,019,215 元。
- 7.推廣教育收入本年度預算數 192,000 元，較上年度預算數 192,000 元，無增減。
- 8.建教合作收入本年度預算數 900,000 元，較上年度預算數 900,000 元，無增減。
- 9.雜項收入本年度預算數 329,110 元，較上年度預算數 229,110 元，依業務需要核實增列 100,000 元。
- 10.用人費用本年度預算數 355,404,375 元，較上年度預算數 363,108,171 元，係因職員薪金等核實減列 7,703,796 元。
- 11.服務費用本年度預算數 22,787,917 元，較上年度預算數 16,625,156 元，依業務需要核實增列印刷及裝訂費及機械及設備修護費等 6,162,761 元。
- 12.材料及用品費本年度預算數 7,483,734 元，較上年度預算數 7,175,053 元，依業務需要核實增列辦公(事務)用品等 308,681 元。

# 臺北市地方教育發展基金-臺北市立松山高級商業家事職業學校

## 業務計畫及預算概要

中華民國 104 年度

13.租金、償債與利息本年度預算數 370,200 元，較上年度預算數 210,400 元，依業務需要核實增列場地租金及什項設備租金 159,800 元。

14.購建固定資產、無形資產及長期投資本年度預算數 14,822,241 元，較上年度預算數 14,869,143 元，減列 46,902 元，係購置固定資產減列 4,921,164 元，購置無形資產減列 200,000 元，遞延修繕房屋建築支出增列 5,074,262 元。

15.會費、捐助、補助、分攤、照護、救濟與交流活動費本年度預算數 3,945,094 元，較上年度預算數 3,049,050 元，係業務需要修正增列獎助學員生給與 896,044 元。

16.其他本年度預算數 1,395,980 元，較上年度預算數 728,240 元，係辦理高職主任會議及高職閱讀代言人培訓等業務需要核實增列 667,740 元。

二、103 學年度第 2 學期核定普通班 51 班、資源班 2 班、體育班 3 班、高職特教班 3 班、夜間部 10 班、進修學校 8 班共 77 班，預定招收學生人數 2,854 人，104 學年度第 1 學期預估普通班 51 班、資源班 2 班、體育班 3 班、高職特教班 3 班、夜間部 5 班、進修學校 12 班共計 76 班，預定招收學生人數 2,880 人。

三、其他有關說明：無

## 臺北市地方教育發展基金－臺北市立松山高級商業家事職業學校

## 補辦預算明細表

中華民國104年度

單位：新臺幣元

先行辦理 年 度	業務計畫 及用途別	項 目 名 稱	單 位	數 量	單 價	金 額	說 明	
102	建築及設備計畫	合計				6,750,495	102.07.08府授主事預字第 10230992000號  為補足102年度一般性補助款指定 辦理施政項目-汰換電腦教室印表 機不足之款項，所需經費擬由本 校高中及高職教育計畫-電腦耗材 、周邊設備及相關教學軟體計畫- 設備零件項下支應。 102.07.24府教工字第10237836700 號  教育局學校設施改善準備補助， 補助本校102年度改善運動設施設 備經費。 教育局學校設施改善準備補助， 補助本校102年度改善運動設施設 備經費。	
		購建固定資產				6,750,495		
	購置固定資產	購置機械及設備	印表機	臺	3	25,600		1,111,550
								76,800
	購置固定資產	購置什項設備	置物櫃	個	8	15,000		76,800
								300,000
	購置固定資產	購置什項設備	下半身水療設備(含馬達)	組	1	180,000		300,000
								120,000
						180,000		

臺北市地方教育發展基金－臺北市立松山高級商業家事職業學校

40501102-11

補辦預算明細表

中華民國104年度

單位：新臺幣元

先行辦理 年 度	業務計畫 及用途別	項 目 名 稱	單 位	數 量	單 價	金 額	說 明
	購置固定資產					75,000	102.09.25府教工字第10240322800號
	購置什項設備					75,000	
		分離式冷氣	臺	2	37,500	75,000	教育部補助102年特殊教育高職特教班暨職業輔導員經費。
	購置固定資產					659,750	102.10.30府教工字第10241868700號
	購置機械及設備					326,750	
		數位相機	架	2	16,000	32,000	教育部補助本校102/1學期高職優質化輔助方案資本門經費。
		數位攝影機	架	2	30,000	60,000	教育部補助本校102/1學期高職優質化輔助方案資本門經費。
		行動載具	臺	5	19,000	95,000	教育部補助本校102/1學期高職優質化輔助方案資本門經費。
		攜帶型超音波治療機	臺	1	139,750	139,750	教育部補助本校充實體育器材設備及運動場整建經費。
	購置什項設備					333,000	
		專題製作實作平台	組	5	12,000	60,000	教育部補助本校辦理102(1)高職優質精進計畫資本門經費。
		書籍展示櫃	組	2	10,000	20,000	教育部補助本校辦理102(1)高職優質精進計畫資本門經費。
		語言教材儲存櫃	座	2	20,000	40,000	教育部補助本校辦理102(1)高職優質精進計畫資本門經費。

## 臺北市地方教育發展基金－臺北市立松山高級商業家事職業學校

## 補辦預算明細表

中華民國104年度

單位：新臺幣元

先行辦理 年 度	業務計畫 及用途別	項 目 名 稱	單 位	數 量	單 價	金 額	說 明	
103	建築及設備計畫	學生作品展示架	座	2	15,000	30,000	教育部補助本校辦理102(1)高職優質精進計畫資本門經費。	
		書籍展示櫃	個	1	98,000	98,000	教育部補助本校102/1學期高職優質化輔助方案資本門經費。	
		書籍	批	1	85,000	85,000	教育部補助本校102/1學期高職優質化輔助方案資本門經費。	
	購置固定資產						5,638,945	103.02.10府授主事預字第10330197200號
		購置什項設備					125,000	
							125,000	
			書籍展示櫃	組	1	10,000	10,000	教育部補助本校辦理102學年度大學校院協助高中高職優質精進計畫，所需自籌經費擬由本校其他準備金項下支應。
			語言教材儲存櫃	座	2	20,000	40,000	教育部補助本校辦理102學年度大學校院協助高中高職優質精進計畫，所需自籌經費擬由本校其他準備金項下支應。
		學生作品展示架	座	1	15,000	15,000	教育部補助本校辦理102學年度大學校院協助高中高職優質精進計畫，所需自籌經費擬由本校其他準備金項下支應。	
		專題製作實作平台	組	5	12,000	60,000	教育部補助本校辦理102學年度大學校院協助高中高職優質精進計畫，所需自籌經費擬由本校其他	

臺北市地方教育發展基金－臺北市立松山高級商業家事職業學校

40501102-13

補辦預算明細表

中華民國104年度

單位：新臺幣元

先行辦理 年 度	業務計畫 及用途別	項 目 名 稱	單 位	數 量	單 價	金 額	說 明
							準備金項下支應。
	購置固定資產					3,250,000	103.02.24府教工字第10331813500號
	購置機械及設備					1,609,000	
		語言教學系統教師控制主機	套	1	260,000	260,000	教育部補助本校辦理102學年度高職優質化輔助方案資本門經費。
		觸控電腦	具	3	32,000	96,000	教育部補助本校辦理102學年度高職優質化輔助方案資本門經費。
		圖書資訊電子展示板	臺	1	93,000	93,000	教育部補助本校辦理102學年度高職優質化輔助方案資本門經費。
		無障礙電梯	組	1	1,160,000	1,160,000	教育局學校設施改善準備補助，本校辦理無障礙環境經費-經營大樓工程，內屬設備部分移列固定資產。
	購置交通及運輸設備					920,000	
		語言教學系統學生操作主機	臺	46	20,000	920,000	教育部補助本校辦理102學年度高職優質化輔助方案資本門經費。
	購置什項設備					721,000	
		上低音薩克斯風(I)	把	1	95,000	95,000	教育部補助本校辦理102學年度高職優質化輔助方案資本門經費。
		次中音薩克斯風(IV)	把	1	36,000	36,000	教育部補助本校辦理102學年度高職優質化輔助方案資本門經費。
		雙人電腦桌	張	24	10,000	240,000	教育部補助本校辦理102學年度高職優質化輔助方案資本門經費。



## 臺北市地方教育發展基金－臺北市立松山高級商業家事職業學校

## 補辦預算明細表

中華民國104年度

單位：新臺幣元

先行辦理 年 度	業務計畫 及用途別	項 目 名 稱	單 位	數 量	單 價	金 額	說 明
		簡報展演照明設備	組	1	30,000	30,000	教育部補助本校辦理102學年度大 學校院協助高中職優質精進計畫 資本門經費。
		展示櫃、展示架、展示版照明設 備	組	1	30,000	30,000	教育部補助本校辦理102學年度大 學校院協助高中職優質精進計畫 資本門經費。
		專題研討區照明設備	組	1	60,000	60,000	教育部補助本校辦理102學年度大 學校院協助高中職優質精進計畫 資本門經費。
		長向展示版	組	5	17,000	85,000	教育部補助本校辦理102學年度大 學校院協助高中職優質精進計畫 資本門經費。
		玻璃白板	組	1	40,000	40,000	教育部補助本校辦理102學年度大 學校院協助高中職優質精進計畫 資本門經費。
		簡報展演臺	組	1	80,000	80,000	教育部補助本校辦理102學年度大 學校院協助高中職優質精進計畫 資本門經費。
		窗簾	式	1	25,000	25,000	教育部補助本校辦理102學年度大 學校院協助高中職優質精進計畫 資本門經費。
	購置固定資產					2,263,945	103.06.04府授主事預字第 10330750300號
	購置機械及設備					1,630,945	
		行動載具-電子書閱讀器	具	5	19,500	97,500	教師研習中心補助本校辦理103年 度公私立高中職領先計畫經費。

臺北市地方教育發展基金－臺北市立松山高級商業家事職業學校

40501102-15

補辦預算明細表

中華民國104年度

單位：新臺幣元

先行辦理 年 度	業務計畫 及用途別	項 目 名 稱	單 位	數 量	單 價	金 額	說 明
		影音儲存設備	組	2	48,000	96,000	(訓練教育計畫-746-補助高中職發展課程與教學特色學校) 教師研習中心補助本校辦理103年度公私立高中職領先計畫經費。(訓練教育計畫-746-補助高中職發展課程與教學特色學校)
		視聽設備	臺	1	90,000	90,000	教師研習中心補助本校辦理103年度公私立高中職領先計畫經費。(訓練教育計畫-746-補助高中職發展課程與教學特色學校)
	購置交通及運輸設備	IRS即時反饋系統	套	55	24,499	1,347,445	教師研習中心補助本校辦理103年度公私立高中職領先計畫經費。(訓練教育計畫-746-補助高中職發展課程與教學特色學校)
		擴音設備	部	1	90,000	90,000	教師研習中心補助本校辦理103年度公私立高中職領先計畫經費。(訓練教育計畫-746-補助高中職發展課程與教學特色學校)
	購置什項設備	手提式無線擴音機	個	1	28,000	28,000	教師研習中心補助本校辦理103年度公私立高中職領先計畫經費。(訓練教育計畫-746-補助高中職發展課程與教學特色學校)
		行動攝影棚	個	24	10,000	240,000	教師研習中心補助本校辦理103年度公私立高中職領先計畫經費。(訓練教育計畫-746-補助高中職發展課程與教學特色學校)

## 臺北市地方教育發展基金－臺北市立松山高級商業家事職業學校

## 補辦預算明細表

中華民國104年度

單位：新臺幣元

先行辦理 年 度	業務計畫 及用途別	項 目 名 稱	單 位	數 量	單 價	金 額	說 明
		圖書及電子書	批	1	150,000	150,000	展課程與教學特色學校) 教師研習中心補助本校辦理103年度公私立高中職領先計畫經費。(訓練教育計畫-746-補助高中職發展課程與教學特色學校)
		專題研討區照明設備	組	1	60,000	60,000	教育部補助本校辦理103年度大學校院協助高中高職優質精進計畫，所需自籌經費擬由本校其他準備金項下支應。
		玻璃白板	組	1	40,000	40,000	教育部補助本校辦理103年度大學校院協助高中高職優質精進計畫，所需自籌經費擬由本校其他準備金項下支應。
		窗簾	式	1	25,000	25,000	教育部補助本校辦理103年度大學校院協助高中高職優質精進計畫，所需自籌經費擬由本校其他準備金項下支應。

備註：各管理機關(構)依預算法第 8 8 條規定補辦預算，應確係不及編入年度預算，且因經營環境發生重大變遷或正常業務(含執行中央補助款項目)之確實需要，並經主管機關核轉本府核准先行辦理者；不具急迫性之事項，仍應儘可能納入預算辦理。

臺北市地方教育發展基金－臺北市立松山高級商業家事職業學校

40501102-17

基金來源、用途及餘絀預計表

中華民國104年度

單位：新臺幣元

前年度決算數	科 目		本年度預算數	上年度預算數	比較增減（－）
	編 號	名 稱			
414,804,090	4	基金來源	388,847,961	393,640,375	-4,792,414
1,093,560	43	勞務收入	1,713,000	780,500	932,500
1,093,560	431	服務收入	1,713,000	780,500	932,500
942,088	45	財產收入	1,160,278	1,011,630	148,648
66,680	451	財產處分收入	107,990	107,990	
875,408	45Y	其他財產收入	1,052,288	903,640	148,648
385,378,949	46	政府撥入收入	360,267,838	376,260,615	-15,992,777
372,463,835	462	市庫撥款收入	346,935,838	363,010,695	-16,074,857
12,915,114	46Y	政府其他撥入收入	13,332,000	13,249,920	82,080
26,702,389	4S	教學收入	25,377,735	15,358,520	10,019,215
25,802,389	4S1	學雜費收入	24,285,735	14,266,520	10,019,215
	4S2	推廣教育收入	192,000	192,000	
900,000	4S3	建教合作收入	900,000	900,000	
687,104	4Y	其他收入	329,110	229,110	100,000
687,104	4YY	雜項收入	329,110	229,110	100,000
417,680,542	5	基金用途	406,209,541	405,765,213	444,328
339,399,702	52	高中及高職教育計畫	350,888,695	349,419,654	1,469,041

## 臺北市地方教育發展基金－臺北市立松山高級商業家事職業學校

## 基金來源、用途及餘絀預計表

中華民國104年度

單位：新臺幣元

前年度決算數	科 目		本年度預算數	上年度預算數	比較增減（－）
	編 號	名 稱			
35,789,747	5L	一般行政管理計畫	40,498,605	41,476,416	-977,811
42,491,093	5M	建築及設備計畫	14,822,241	14,869,143	-46,902
-2,876,452	6	本期賸餘(短絀-)	-17,361,580	-12,124,838	-5,236,742
38,676,828	71	期初基金餘額	23,675,538	22,328,327	1,347,211
35,800,376	73	期末基金餘額	6,313,958	10,203,489	-3,889,531

臺北市地方教育發展基金－臺北市立松山高級商業家事職業學校

40501102-19

現金流量預計表

中華民國104年度

單位：新臺幣元

項 目		本年度預算數	說 明
編 號	名 稱		
81	業務活動之現金流量		
811	本期賸餘(短絀－)	-17,361,580	
813	業務活動之淨現金流入(流出－)	-17,361,580	
82	其他活動之現金流量		
82Z	其他活動之淨現金流入(流出－)		
83	現金及約當現金之淨增(淨減－)	-17,361,580	
84	期初現金及約當現金	34,113,198	
85	期末現金及約當現金	16,751,618	

註：本表係採現金及約當現金基礎，包括現金及自投資日起3個月內到期或清償之債權證券。

本 頁 空 白

臺北市地方教育發展基金－臺北市立松山高級商業家事職業學校

40501102-21

基金來源－服務收入明細表

中華民國104年度

單位：新臺幣元

前年度決算數	上年度預算數	科 目		本 年 度 預 算 數				說 明
		編 號	名 稱	單 位	數 量	單 價	金 額	
1,093,560	780,500		合計				1,713,000	
1,093,560	780,500	431	服務收入				1,713,000	較上年度預算數780,500元，增加932,500元。
				人	80	800	64,000	暑期游泳訓練班普通票收入(收支對列)。
				人	480	500	240,000	教師甄選報名費收入(收支對列)。
				人	620	700	434,000	暑期游泳訓練班學生票收入(收支對列)。
				人	50	700	35,000	體育班招生報名費收入(收支對列)。
				年	1	940,000	940,000	教科書費衍生之作業管理費(收支對列)。(新增)



## 臺北市地方教育發展基金－臺北市立松山高級商業家事職業學校

## 基金來源－財產處分收入明細表

中華民國104年度

單位：新臺幣元

前年度決算數	上年度預算數	科 目		本 年 度 預 算 數				說 明
		編 號	名 稱	單 位	數 量	單 價	金 額	
66,680	107,990		合計				107,990	
66,680	107,990	451	財產處分收入	年	1	107,990	107,990	較上年度預算數107,990元，無增減。 出售報廢財產殘值收入。

基金來源－其他財產收入明細表

中華民國104年度

單位：新臺幣元

前年度決算數	上年度預算數	科 目		本 年 度 預 算 數				說 明
		編 號	名 稱	單 位	數 量	單 價	金 額	
875,408	903,640		合計				1,052,288	
875,408	903,640	45Y	其他財產收入				1,052,288	較上年度預算數903,640元，增加148,648元。
				年	1	760,000	760,000	場地出借費收入。台北富邦銀行借用場地使用費：760,000元*1年=760,000元。
				次	12	5,952	71,424	場地出借費收入 員生合作社租借使用。
				人、學期	18x2	1,520	54,720	學生宿舍費收入(收支對列)。
				年	1	120,000	120,000	校園場地開放收入(收支對列)。(新增)
				年	1	28,000	28,000	教職員上班停車費收入。(新增)
				次	12	1,512	18,144	中華珠算學術研究學會租借場地。

臺北市地方教育發展基金－臺北市立松山高級商業家事職業學校

基金來源－市庫撥款收入明細表

中華民國104年度

單位：新臺幣元

前年度決算數	上年度預算數	科 目		本 年 度 預 算 數				說 明
		編 號	名 稱	單 位	數 量	單 價	金 額	
372,463,835	363,010,695		合計				346,935,838	
372,463,835	363,010,695	462	市庫撥款收入	年	1	346,935,838	346,935,838	較上年度預算數363,010,695元，減少16,074,857元。市府補助款。(含學費減免市庫負擔8,618,400元)

臺北市地方教育發展基金－臺北市立松山高級商業家事職業學校

40501102-25

基金來源－政府其他撥入收入明細表

中華民國104年度

單位：新臺幣元

前年度決算數	上年度預算數	科 目		本 年 度 預 算 數				說 明
		編 號	名 稱	單 位	數 量	單 價	金 額	
12,915,114	13,249,920		合計				13,332,000	
12,915,114	13,249,920	46Y	政府其他撥入收入				13,332,000	較上年度預算數13,249,920元，增加82,080元。
				人、學期	189x1	5,400	1,020,600	教育部補助104學年度第1學期職部二年級學生學費收入。
				人、學期	958x1	5,400	5,173,200	教育部補助103學年度第2學期職部二年級、三年級學生學費收入1114x0.86=958。
				人、學期	551x1	5,400	2,975,400	教育部補助104學年度第1學期職部三年級學生學費收入641x0.86=551。
				人、學期	40x1	6,240	249,600	教育部補助103學年度第2學期綜高三年級專門學程學生學費收入47x0.86=40。
				人、學期	30x1	6,240	187,200	教育部補助104學年度第1學期體育班一年級學生學費收入35x0.86=30。
				人、學期	144x1	2,700	388,800	教育部補助103學年度第2學期進修學校一年級學生學費收入。
				人、學期	288x1	2,700	777,600	教育部補助104學年度第1學期進修學校一年級、二年級學生學費收入。
				人、學期	95x1	2,700	256,500	教育部補助103學年度第2學期進修學校二年級學生學費收入110x0.86=95。
				人、學期	95x1	2,700	256,500	教育部補助104學年度第1學期進修學校三年級學生學費收入110x0.86=95。
				人、學期	259x1	5,400	1,398,600	教育部補助103學年度第2學期夜間部三、四年級學生學費收入

臺北市地方教育發展基金－臺北市立松山高級商業家事職業學校

基金來源－政府其他撥入收入明細表

中華民國104年度

單位：新臺幣元

前年度決算數	上年度預算數	科 目		本 年 度 預 算 數				說 明
		編 號	名 稱	單 位	數 量	單 價	金 額	
				人、學期	120x1	5,400	648,000	301x0.86=259。 教育部補助104學年度第1學期夜間部四年級學生學費收入 140x0.86=120。

臺北市地方教育發展基金－臺北市立松山高級商業家事職業學校

40501102-27

基金來源－學雜費收入明細表

中華民國104年度

單位：新臺幣元

前年度決算數	上年度預算數	科 目		本 年 度 預 算 數				說 明
		編 號	名 稱	單 位	數 量	單 價	金 額	
25,802,389	14,266,520		合計				24,285,735	
25,802,389	14,266,520	4S1	學雜費收入				24,285,735	較上年度預算數14,266,520元，增加10,019,215元。
				人、學期	204x1	6,240	1,272,960	103學年度第2學期綜合高中學生學費收入(低收入戶等減免57人)。
				人、學期	72x1	6,240	449,280	104學年度第1學期綜合高中學生學費收入(低收入戶等減免40人)。
				人、學期	35x2	1,820	127,400	綜合高中學生(一年級)雜費收入(低收入戶等減免3人)(收支對列)。
				人、學期	209x1	2,060	430,540	103學年度第2學期綜合高中學生(二、三年級)雜費收入(低收入戶等減免14人)(收支對列)。
				人、學期	67x1	2,060	138,020	104學年度第1學期綜合高中學生(二、三年級)雜費收入(低收入戶等減免7人)(收支對列)。
				人、學期	216x1	1,430	308,880	103學年度第2學期室內設計科學生雜費收入(低收入戶等減免18人)(收支對列)。
				人、學期	212x1	1,430	303,160	104學年度第1學期室內設計科學生雜費收入(低收入戶等減免19人)(收支對列)。
				人、學期	521x1	1,495	778,895	103學年度第2學期資處科、廣設科學生雜費收入(低收入戶等減免30人)(收支對列)。
				人、學期	548x1	1,495	819,260	104學年度第1學期資處科、廣設科學生雜費收入(低收入戶等減免41人)(收支對列)。

## 臺北市地方教育發展基金－臺北市立松山高級商業家事職業學校

## 基金來源－學雜費收入明細表

中華民國104年度

單位：新臺幣元

前年度決算數	上年度預算數	科 目		本 年 度 預 算 數				說 明
		編 號	名 稱	單 位	數 量	單 價	金 額	
				人、學期	521x1	1,900	989,900	103學年度第2學期資處科、廣設科學生實習費收入(低收入戶等減免30人)(收支對列)。
				人、學期	548x1	1,900	1,041,200	104學年度第1學期資處科、廣設科學生實習費收入(低收入戶等減免41人)(收支對列)。
				人、學期	116x1	2,135	247,660	103學年度第2學期實用技能班學生雜費收入(低收入戶等減免13人)(收支對列)。
				人、學期	168x1	2,135	358,680	104學年度第1學期實用技能班學生雜費收入(低收入戶等減免10人)(收支對列)。
				人、學期	212x1	630	133,560	104學年度第1學期室內設計科學生實習費收入(低收入戶等減免19人)(收支對列)。
				人、學期	216x1	630	136,080	103學年度第2學期室內設計科學生實習費收入(低收入戶等減免18人)(收支對列)。
				人、學期	15x1	2,700	40,500	103學年度第2學期進修學校學生學費收入(低收入戶等減免112人、免費生144人)。
				人、學期	15x1	2,700	40,500	104學年度第1學期進修學校學生學費收入(低收入戶等減免120人、免費生288人)。
				人、學期	972x1	570	554,040	103學年度第2學期商經科、會計科、國貿科、應用外語科學生實習費收入(低收入戶等減免74人)(收支對列)。
				人、學期	1,071x1	570	610,470	104學年度第1學期商經科、會計科、國貿科、應用外語科學生

臺北市地方教育發展基金－臺北市立松山高級商業家事職業學校

40501102-29

基金來源－學雜費收入明細表

中華民國104年度

單位：新臺幣元

前年度決算數	上年度預算數	科 目		本 年 度 預 算 數				說 明
		編 號	名 稱	單 位	數 量	單 價	金 額	
				人、學期	972x1	1,330	1,292,760	實習費收入(低收入戶等減免83人)(收支對列)。
				人、學期	1,071x1	1,330	1,424,430	103學年度第2學期商經科、會計科、國貿科、應用外語科學生雜費收入(低收入戶等減免74人)(收支對列)。
				人、學期	198x1	5,400	1,069,200	104學年度第1學期商經科、會計科、國貿科、應用外語科學生雜費收入(低收入戶等減免83人)(收支對列)。
				人、學期	110x1	5,400	594,000	本校103學年度第2學期預定招收77班共學生2,854人，除低收入戶、殘障人士子女、原住民、現役軍人子女及軍公教遺族學生、綜合高中、進修學校、實用技能班學生共565人，免費生739人及家戶年所得148萬以下學生1,352人外，全費學生198人學費收入。
				人、學期	255x1	1,330	339,150	本校104學年度第1學期預定招收81班共學生2,880人，除低收入戶、殘障人士子女、原住民、現役軍人子女及軍公教遺族學生、綜合高中、進修學校、實用技能班學生496人、免費生1,478人及家戶年所得148萬以下學生796人外，全費學生110人學費收入。
				人、學期				103學年度第2學期進修學校學生雜學費收入(低收入戶等減免16人)。



## 臺北市地方教育發展基金－臺北市立松山高級商業家事職業學校

## 基金來源－學雜費收入明細表

中華民國104年度

單位：新臺幣元

前年度決算數	上年度預算數	科 目		本 年 度 預 算 數				說 明
		編 號	名 稱	單 位	數 量	單 價	金 額	
				人、學期	398x1	1,330	529,340	104學年度第1學期進修學校學生雜費收入(低收入戶等減免25人)。
				人、學期	255x1	570	145,350	103學年度第2學期進修學校學生實習費收入(低收入戶等減免16人)。
				人、學期	398x1	570	226,860	104學年度第1學期進修學校學生實習費收入(低收入戶等減免25人)。
				人、學期	140x1	570	79,800	104學年度第1學期夜間部學生實習費收入(低收入戶等減免9人)。
				人、學期	300x1	570	171,000	103學年度第2學期夜間部學生實習費收入(低收入戶等減免18人)。
				人、學期	140x1	1,330	186,200	104學年度第1學期夜間部學生雜費收入(低收入戶等減免9人)。
				人、學期	300x1	1,330	399,000	103學年度第2學期夜間部學生雜費收入(低收入戶等減免18人)。
				年	1	700,000	700,000	夜間部及進修學校重修學分費收入(收支對列)。(新增)
				年	1	5,710,000	5,710,000	日間部學習輔導費收入(收支對列)。(新增)
				年	1	1,851,000	1,851,000	日間部重修學分費收入(收支對列)。(新增)
				年	1	480,000	480,000	夜間部及進修學校學習輔導費收入(收支對列)。(新增)
				人、學期	807x1	380	306,660	104學年度第1學期電腦教學材料維護費按實際授課學生人數收費(收支對列)。

臺北市地方教育發展基金－臺北市立松山高級商業家事職業學校

40501102-31

基金來源－推廣教育收入明細表

中華民國104年度

單位：新臺幣元

前年度決算數	上年度預算數	科 目		本 年 度 預 算 數				說 明
		編 號	名 稱	單 位	數 量	單 價	金 額	
	192,000		合計				192,000	
	192,000	4S2	推廣教育收入				192,000	較上年度預算數192,000元，無增減。
				人、班、學期	24x1x2	1,000	48,000	成人教育研習班(日語班)報名費收入(收支對列)。
				人、班、學期	20x2x2	1,800	144,000	成人教育研習班(電腦班)報名費收入(收支對列)。

## 臺北市地方教育發展基金－臺北市立松山高級商業家事職業學校

## 基金來源－建教合作收入明細表

中華民國104年度

單位：新臺幣元

前年度決算數	上年度預算數	科 目		本 年 度 預 算 數				說 明
		編 號	名 稱	單 位	數 量	單 價	金 額	
900,000	900,000		合計				900,000	
900,000	900,000	4S3	建教合作收入	年	1	900,000	900,000	較上年度預算數900,000元，無增減。 建教合作教學(收支對列)。

臺北市地方教育發展基金－臺北市立松山高級商業家事職業學校

40501102-33

基金來源－雜項收入明細表

中華民國104年度

單位：新臺幣元

前年度決算數	上年度預算數	科 目		本 年 度 預 算 數				說 明
		編 號	名 稱	單 位	數 量	單 價	金 額	
687,104	229,110		合計				329,110	
687,104	229,110	4YY	雜項收入	年	1	329,110	329,110	較上年度預算數229,110元，增加100,000元。 招標圖說費等收入。

## 臺北市地方教育發展基金－臺北市立松山高級商業家事職業學校

## 基金用途－高中及高職教育計畫明細表

中華民國104年度

單位：新臺幣元

前年度決算數	上年度預算數	科 目		本年度預算數				說 明
		編 號	名 稱	單位	數量	單價	金額	
339,399,702	349,419,654		合 計				350,888,695	
313,497,669	323,474,715	1	用人費用				316,743,720	
145,830,371	149,088,000	11	正式員額薪資				145,008,000	較上年度預算數149,088,000元，減少4,080,000元。
145,830,371	149,088,000	113	職員薪金	年	1	135,540,000	135,540,000	教職員175人薪金(詳用人費用彙計表)。
				年	1	9,468,000	9,468,000	教職員13人薪金(詳用人費用彙計表)。
11,543,334	13,492,200	12	聘僱及兼職人員薪資				13,884,400	較上年度預算數13,492,200元，增加392,200元。
11,543,334	13,492,200	124	兼職人員酬金	節、週、月	477x4x11	400	8,395,200	(一般教學)兼課鐘點費 1.依課程標準規定每週課程總時數2,652節。2.現有教師依規定標準每週應授課總時數2,175節。3.每週兼課總時數1.-2.=477節。
				人、節	19x220	400	1,672,000	(一般教學)教師代課鐘點費，本校編制教師總人數169人，按9分之1計，編列19人，每人220節，總節數：19人*220節=4,180節。
				人	2	600,000	1,200,000	特殊教師2人改編列鐘點費。

臺北市地方教育發展基金－臺北市立松山高級商業家事職業學校

40501102-35

基金用途－高中及高職教育計畫明細表

中華民國104年度

單位：新臺幣元

前年度決算數	上年度預算數	科目		本年度預算數				說明
		編號	名稱	單位	數量	單價	金額	
				人、節、月	3x96x11	400	1,267,200	(實用技能班教學)教師鐘點費。
				人、節、月	2x8x10	550	88,000	(實用技能班教學)假日授課鐘點費。
				節	585	400	234,000	(建教合作業務)學生北富銀實習、技藝選手輔導、研討會、松商盃競賽暨建教參觀教師輔導等鐘點費(收支對列)。
				期、班、節	2x1x30	550	33,000	(推廣教育)日語班上課鐘點費(收支對列)。
				期、班、節	2x2x45	550	99,000	(推廣教育)電腦班上課鐘點費(收支對列)。
				班、週、節	4x40x14	400	896,000	教師鐘點費(辦理實用技能學程三年免學費)。
1,766,084	1,695,977	13	超時工作報酬				3,171,222	較上年度預算數1,695,977元，增加1,475,245元。
1,476,609	1,393,417	131	加班費				2,776,662	
				年	1	944,137	944,137	不休假出勤加班費。
				人、小時	68x8	185	100,640	(一般教學)教職員趕辦各項業務參加各種慶典等加班(收支對列)。
				人、小時	2x8	185	2,960	(特教班業務費)資源班教師與工作人員加班費。

## 臺北市地方教育發展基金－臺北市立松山高級商業家事職業學校

## 基金用途－高中及高職教育計畫明細表

中華民國104年度

單位：新臺幣元

前年度決算數	上年度預算數	科 目		本年度預算數				說 明
		編 號	名 稱	單位	數量	單價	金額	
				人、小時	9x6	185	9,990	(特教班業務費)特教班教師與工作人員加班費。
				人、小時	7x6	185	7,770	(實用技能班教學)教職員趕辦各項業務參加各種慶典等加班費(收支對列)。
				人、小時	23x2	185	8,510	例假日人力支援(暑期游泳訓練班)(收支對列)。
				人、小時	15x4	185	11,100	甄選趕辦加班費(教師甄選業務)(收支對列)。
				人、小時	24x4	185	17,760	管理人員加班費(開放學校場地)(收支對列)。(新增)
				人、小時	65x20	185	240,500	教科書代辦及採購作業工作人員加班費(教科書費作業管理費)(收支對列)。(新增)
				人、小時	40x90	185	666,000	日間部學生課業輔導工作人員加班費(學習輔導費)(收支對列)。(新增)
				人、小時	10x17	185	31,450	夜間部及進修學校學生課業輔導工作人員加班費(學習輔導費)(收支對列)。(新增)
				人、小時	10x65	185	120,250	夜間部及進修學校學生重補修工作人員加班費(重修學分費)(收支

基金用途－高中及高職教育計畫明細表

中華民國104年度

單位：新臺幣元

前年度決算數	上年度預算數	科 目		本年度預算數				說 明
		編 號	名 稱	單位	數量	單價	金額	
				人、小時	20x60	185	222,000	對列)。(新增) 日間部學生重補修教學工作人員 加班費(重修學分費)(收支對列) 。(新增)
				人、小時	4x20	185	14,800	(推廣教育)電腦班工作人員加班 費(收支對列)。
				人、小時	1x8	185	1,480	(推廣教育)日語班工作人員加班 費(收支對列)。
				人、小時	4x8	185	5,920	工作人員加班費(高職學務主任 會議)。
				人、小時	4x8	185	5,920	工作人員加班費(高職輔導主任 會議)。
				人、小時	4x8	185	5,920	工作人員加班費(高職總務主任 會議)。
				人、小時	4x8	185	5,920	工作人員加班費(高職教務主任 會議)。
				人、小時	4x8	185	5,920	工作人員加班費(高職實習主任 會議)。
				人、小時	4x8	185	5,920	工作人員加班費(高職圖書館主 任會議)。
				人、小時	4x8	185	5,920	工作人員加班費(高職夜間部及 進修學校主任會議)。



## 臺北市地方教育發展基金－臺北市立松山高級商業家事職業學校

## 基金用途－高中及高職教育計畫明細表

中華民國104年度

單位：新臺幣元

前年度決算數	上年度預算數	科 目		本年度預算數				說 明
		編 號	名 稱	單位	數量	單價	金額	
289,475	302,560	133	誤餐費	人、小時	20x8	185	29,600	工作人員加班費(高職畢業程度學力鑑定考試)。
				人、小時	22x2	120	5,280	工友人員加班費(高職畢業程度學力鑑定考試)。
				人、小時	10x11	185	20,350	工作人員加班費(編印技職教育的天空)。
				人、小時	2x15	185	5,550	網站程式撰寫及資料庫資料統計加班費(類科名冊)。
				人、小時	5x16	185	14,800	工作人員加班費(職校新課程推動工作)。
				人、小時	10x25	185	46,250	工作人員加班費(高職學生技術獎競賽)。
				人、小時	64x8	185	94,720	工作人員加班費(提升高職學生國語文能力)。
				人、小時	105x5	185	97,125	工作人員加班費(臺北市中小學科學展覽)。
				人、小時	6x20	185	22,200	工作人員加班費(臺北市中小學專題式網頁競賽暨班級網頁競賽)。
							人次	798
						394,560		

臺北市地方教育發展基金－臺北市立松山高級商業家事職業學校

40501102-39

基金用途－高中及高職教育計畫明細表

中華民國104年度

單位：新臺幣元

前年度決算數	上年度預算數	科 目		本年度預算數				說 明
		編 號	名 稱	單位	數量	單價	金額	
				人次	200	80	16,000	餐(收支對列)。
				人次	200	80	16,000	(輔導活動費)個案諮商學生輔導工作相關會議、升學輔導、生涯輔導、生命教育、家庭教育、性平教育等輔導活動、講座、座談及個案會議等之誤餐費。
				人次	300	80	24,000	(特教班業務費)特教相關會議及活動誤餐費。
				人次	50	80	4,000	活動期間與會人員誤餐費(運動會經費)。
				人次	800	80	64,000	(實用技能班教學)教職員工因公外出逾時誤餐(收支對列)。
				人次	10	80	800	(建教合作教學)研討會、學生實習、建教參觀等活動指導老師與工作人員誤餐費(收支對列)。
				人次	150	80	12,000	宣導卡片暨成果彙編印製誤餐費(性別平等教育宣導活動)。
				人次	280	80	22,400	研習學員及工作人員誤餐費(教師專業成長費)。
				人次	100	80	8,000	相關人員誤餐費(教師甄選業務)(收支對列)。
				人次	100	80	8,000	工作人員及與會人員誤餐費(高

## 臺北市地方教育發展基金－臺北市立松山高級商業家事職業學校

## 基金用途－高中及高職教育計畫明細表

中華民國104年度

單位：新臺幣元

前年度決算數	上年度預算數	科 目		本年度預算數				說 明
		編 號	名 稱	單位	數量	單價	金額	
				人次	100	80	8,000	職學務主任會議。
				人次	100	80	8,000	工作人員及與會人員誤餐費(高職輔導主任會議)。
				人次	100	80	8,000	工作人員及與會人員誤餐費(高職總務主任會議)。
				人次	100	80	8,000	工作人員及與會人員誤餐費(高職教務主任會議)。
				人次	100	80	8,000	工作人員及與會人員誤餐費(高職實習主任會議)。
				人次	100	80	8,000	工作人員及與會人員誤餐費(高職圖書館主任會議)。
				人次	100	80	8,000	工作人員及與會人員誤餐費(高職夜間部及進修學校主任會議)。
				人次	123	80	9,840	工作人員誤餐費(高職畢業程度學力鑑定考試)。
				人次	20	80	1,600	工作人員誤餐費(編印技職教育的天空)。
				人次	60	80	4,800	參與工作人員誤餐費(職校新課程推動工作)。
				人次	220	80	17,600	工作人員及參賽人員等誤餐費(高職學生技術獎競賽)。

臺北市地方教育發展基金－臺北市立松山高級商業家事職業學校

40501102-41

基金用途－高中及高職教育計畫明細表

中華民國104年度

單位：新臺幣元

前年度決算數	上年度預算數	科 目		本年度預算數				說 明
		編 號	名 稱	單位	數量	單價	金額	
				人次	81	80	6,480	工作人員誤餐費(提升高職學生國語文能力)。
				人次	900	80	72,000	工作人員逾時誤餐費(臺北市中小學科學展覽)。
				人次	40	80	3,200	評審及工作人員誤餐費(臺北市中小學專題式網頁競賽暨班級網頁競賽)。
32,043,333	30,934,000	15	獎金				29,860,000	較上年度預算數30,934,000元，減少1,074,000元。
13,965,586	12,298,000	151	考績獎金				11,734,000	
				年	1	10,945,000	10,945,000	依考績法規定核發之獎金。
				年	1	789,000	789,000	依考績法規定核發之獎金。
18,077,747	18,636,000	152	年終獎金				18,126,000	
				年	1	16,942,500	16,942,500	依規定於年節加發之獎金。
				年	1	1,183,500	1,183,500	依規定於年節加發之獎金。
101,111,018	106,613,588	16	退休及卹償金				104,158,168	較上年度預算數106,613,588元，減少2,455,420元。
101,111,018	106,613,588	161	職員退休及離職金				103,900,168	
				年	1	11,578,320	11,578,320	提撥退撫基金。
				年	1	812,448	812,448	提撥退撫基金。
				年	1	91,445,400	91,445,400	退休人員月退休金，195人x37,

## 臺北市地方教育發展基金－臺北市立松山高級商業家事職業學校

## 基金用途－高中及高職教育計畫明細表

中華民國104年度

單位：新臺幣元

前年度決算數	上年度預算數	科 目		本年度預算數				說 明
		編 號	名 稱	單位	數量	單價	金額	
								510元X12月=87,773,400元;退休遺族月撫慰金，18人x@17,000元x12月=3,672,000元;合計91,445,400元。
		164	卹償金	年	1	64,000	64,000	退休人員年終慰問金。
							258,000	
				人、年	1x1	258,000	258,000	遺族年撫卹金。(新增)
21,203,529	21,650,950	18	福利費				20,661,930	較上年度預算數21,650,950元，減少989,020元。
14,950,766	12,972,936	181	分擔員工保險費				12,732,240	
				年	1	11,899,728	11,899,728	分擔公保、勞保、健保費。
				年	1	832,512	832,512	分擔公保、勞保、健保費。
399,000	391,500	183	傷病醫藥費				391,500	
				人	19	16,000	304,000	教職員健康檢查費。
				人	25	3,500	87,500	教職員健康檢查費。
1,862,117	2,022,804	187	員工通勤交通費				1,963,080	
				人、月、段	74x10x1	630	466,200	(一般教學)教師上下班交通費。
				人、月、段	1x12x1	630	7,560	(一般教學)教官上下班交通費。
				人、月、段	25x10x3	630	472,500	(一般教學)教師上下班交通費。
				人、月、段	8x12x2	630	120,960	(一般教學)教官上下班交通費。
				人、月、段	2x12x3	630	45,360	(一般教學)教官上下班交通費。

臺北市地方教育發展基金－臺北市立松山高級商業家事職業學校

40501102-43

基金用途－高中及高職教育計畫明細表

中華民國104年度

單位：新臺幣元

前年度決算數	上年度預算數	科 目		本年度預算數				說 明
		編 號	名 稱	單位	數量	單價	金額	
3,991,646	6,263,710	18Y	其他福利費	人、月、段	54x10x2	630	680,400	(一般教學)教師上下班交通費。
				人、月、段	3x10x3	630	56,700	(特殊教育)教師上下班交通費。
				人、月、段	9x10x2	630	113,400	(特殊教育)教師上下班交通費。
							5,575,110	
				年	1	576,000	576,000	休假旅遊補助費。
				年	1	16,000	16,000	休假旅遊補助費。
				人、年	3x1	6,000	18,000	教職員遺族三節慰問金。
				人、年	180x1	6,000	1,080,000	退休人員三節慰問金。
				人、節	1x3	18,000	54,000	退休人員三節特別照護金(單身)。
				學期	2	400,000	800,000	退休人員子女教育補助費。
				年	1	121,720	121,720	結婚補助(30,430元*2月*2人)。
				年	1	129,720	129,720	生育補助(32,430元*2月*2人)。
				年	1	354,250	354,250	喪葬補助(35,425元*5月*2人)。
學期	2	1,212,710	2,425,420	子女教育補助費。				
13,984,410	15,478,876	2	服務費用				21,646,647	
2,657,583	5,168,960	21	水電費				2,859,187	較上年度預算數5,168,960元，減少2,309,773元。
2,371,590	4,393,800	212	工作場所電費				1,857,387	
				年	1	1,428,187	1,428,187	(一般教學)班級電費。
				年	1	42,000	42,000	室內電費補助費(暑期游泳訓練

## 臺北市地方教育發展基金－臺北市立松山高級商業家事職業學校

## 基金用途－高中及高職教育計畫明細表

中華民國104年度

單位：新臺幣元

前年度決算數	上年度預算數	科 目		本年度預算數				說 明
		編 號	名 稱	單位	數量	單價	金額	
279,993	145,160	214	工作場所水費	年	1	6,000	6,000	班)(收支對列)。
				年	1	250,000	250,000	電費(開放學校場地)(收支對列)。(新增)
				年	1	10,000	10,000	日間部學生課業輔導電費(學習輔導費)(收支對列)。(新增)
				年	1	10,000	10,000	夜間部及進修學校學生課業輔導電費(學習輔導費)(收支對列)。(新增)
				年	1	100,000	100,000	夜間部及進修學校學生重補修電費(重修學分費)(收支對列)。(新增)
				年	1	4,800	4,800	日間部學生重補修教學電費(重修學分費)(收支對列)。(新增)
				年	1	6,400	6,400	(推廣教育)電腦班電費(收支對列)。
				年	1	371,800	371,800	(推廣教育)日語班電費(收支對列)。
				年	1	350,000	350,000	(一般教學)班級水費。
				年	1	13,000	13,000	室內水費補助費(暑期游泳訓練班)(收支對列)。
			年	1	6,000	6,000	水費(開放學校場地)(收支對	

臺北市地方教育發展基金－臺北市立松山高級商業家事職業學校

40501102-45

基金用途－高中及高職教育計畫明細表

中華民國104年度

單位：新臺幣元

前年度決算數	上年度預算數	科目		本年度預算數				說明
		編號	名稱	單位	數量	單價	金額	
				年	1	1,200	1,200	列)。(新增)
				年	1	1,600	1,600	(推廣教育)電腦班水費(收支對列)。
6,000	630,000	217	氣體費	年	1	630,000	630,000	(推廣教育)日語班水費(收支對列)。
701,562	676,340	22	郵電費	年	1	630,000	630,000	(一般教學)溫水游泳池燃料費。
139,946	166,340	221	郵費	學期	2	5,000	10,000	較上年度預算數676,340元，減少200元。
				學期	2	65,000	130,000	(輔導活動費)個案諮商學生輔導工作相關事項聯繫之郵資。
				學期	2	6,750	13,500	(一般教學)郵寄學生調查表、成績單及其他郵件等郵資(收支對列)。
				期	2	400	800	(實用技能班教學)寄發學生調查表、成績單等郵資(收支對列)。
				年	1	11,840	11,840	(推廣教育)電腦班郵寄資料(收支對列)。
561,616	510,000	222	電話費	年	1	11,840	11,840	郵寄證件費用(高職畢業程度學力鑑定考試)。
							510,000	



## 臺北市地方教育發展基金－臺北市立松山高級商業家事職業學校

## 基金用途－高中及高職教育計畫明細表

中華民國104年度

單位：新臺幣元

前年度決算數	上年度預算數	科 目		本年度預算數				說 明
		編 號	名 稱	單位	數量	單價	金額	
721,211	630,290	23	旅運費	學期	2	250,000	500,000	(一般教學)電話費(收支對列)。
				學期	2	5,000	10,000	(建教合作教學)電話費(收支對列)。
							679,240	較上年度預算數630,290元，增加48,950元。
475,652	497,550	231	國內旅費				496,000	
				天	150	1,550	232,500	(一般教學)各項教學活動之差旅費(收支對列)。
				天	160	1,550	248,000	(一般教學)校外教學隨隊人員差旅費(收支對列)。
				天	6	1,550	9,300	(特教班業務費)教師參加研習、校外教學活動差旅費等。
				天	4	1,550	6,200	(實用技能班教學)各項教學活動差旅費(收支對列)。
39,000		232	國外旅費					
54,250	34,670	236	貨物運費				74,670	
				學期	2	16,300	32,600	(一般教學)各項教學活動物品之搬運費(收支對列)。
				學期	2	1,035	2,070	(實用技能班教學)各項教學活動物品之搬運費(收支對列)。
				年	1	5,000	5,000	器材運送等費用(高職學生技術獎競賽)。

臺北市地方教育發展基金－臺北市立松山高級商業家事職業學校

40501102-47

基金用途－高中及高職教育計畫明細表

中華民國104年度

單位：新臺幣元

前年度決算數	上年度預算數	科 目		本年度預算數				說 明
		編 號	名 稱	單位	數量	單價	金額	
152,309	98,070	23Y	其他旅運費	年	1	35,000	35,000	展覽桌運費(臺北市中小學科學展覽)。
				人次	896	30	26,880	(一般教學)教職員因公外出洽辦公務及參加各項活動所需公車車票(收支對列)。
				人次	1,525	30	45,750	(特教班業務費)校外實習及校外教學等費用。
				人次	800	30	24,000	體育班學生及帶隊老師比賽交通費。
				人次	48	30	1,440	(實用技能班教學)教職員工因公外出洽辦公務及參加各項活動所需公車費(收支對列)。
1,292,292	1,560,620	24	印刷裝訂與廣告費	年	1	10,500	10,500	頒獎典禮相關人員、器材運輸等(編印技職教育的天空)。
1,292,292	1,560,620	241	印刷及裝訂費	學期	2	228,800	457,600	較上年度預算數1,560,620元，增加376,880元。
				臺、月、張	10x12x2,800	0.7	235,200	(一般教學)影印機使用費(收支對

## 臺北市地方教育發展基金－臺北市立松山高級商業家事職業學校

## 基金用途－高中及高職教育計畫明細表

中華民國104年度

單位：新臺幣元

前年度決算數	上年度預算數	科 目		本年度預算數				說 明
		編 號	名 稱	單位	數量	單價	金額	
				學期	2	30,500	61,000	列)。
				年	1	30,000	30,000	(輔導活動費)印製學生輔導工作 相關會議、升學輔導、生涯輔導 、生命教育、家庭教育、性平教 育等輔導活動、講座、座談及個 案會議等之資料與手冊及輔導刊 物等。
				學期	2	10,000	20,000	(特教班業務費)教材及研習手冊 裝訂等費用。
				年	1	16,000	16,000	(實用技能班教學)印製教學報表 、表冊、學生證及其他零星什項 印刷(收支對列)。
				年	1	9,000	9,000	(建教合作教學)製作北富銀實習 心得手冊(收支對列)。
				年	1	9,000	9,000	印製教材、研習手冊、成果彙編 等(教師專業成長費)。
				年	1	9,000	9,000	印製研習手冊、實錄、會議資料 (高職學務主任會議)。
				年	1	9,000	9,000	印製研習手冊、實錄、會議資料 (高職輔導主任會議)。
				年	1	9,000	9,000	印製研習手冊、實錄、會議資料 (高職總務主任會議)。

臺北市地方教育發展基金－臺北市立松山高級商業家事職業學校

40501102-49

基金用途－高中及高職教育計畫明細表

中華民國104年度

單位：新臺幣元

前年度決算數	上年度預算數	科 目		本年度預算數				說 明
		編 號	名 稱	單位	數量	單價	金額	
				年	1	9,000	9,000	印製研習手冊、實錄、會議資料(高職教務主任會議)。
				年	1	7,000	7,000	印製研習手冊、實錄、會議資料(高職實習主任會議)。
				年	1	9,000	9,000	印製研習手冊、實錄、會議資料(高職圖書館主任會議)。
				年	1	9,000	9,000	印製研習手冊、實錄、會議資料(高職夜間部及進修學校主任會議)。
				年	1	12,500	12,500	製版紙，印製合格證明書(高職畢業程度學力鑑定考試)。
				年	1	330,000	330,000	書籍編印及記者會佈置相關物品輸出製作等費用(編印技職教育的天空)。
				年	1	30,000	30,000	類科名冊印刷費(類科名冊)。
				年	1	20,000	20,000	印製研習手冊、期末報告(職校新課程推動工作)。
				年	1	10,000	10,000	印製報告書、書面資料等(高職學生技術獎競賽)。
				年	1	65,200	65,200	印製研習手冊、閱讀檢測試卷、成績、答案卡、期末報告等費用(提升高職學生國語文能力)。

## 臺北市地方教育發展基金－臺北市立松山高級商業家事職業學校

## 基金用途－高中及高職教育計畫明細表

中華民國104年度

單位：新臺幣元

前年度決算數	上年度預算數	科 目		本年度預算數				說 明
		編 號	名 稱	單位	數量	單價	金額	
				年	1	410,000	410,000	印製相關認證資料、印製作品集、手冊等相關資料印刷裝訂費(高中職閱讀代言人培訓)。(新增)
				年	1	170,000	170,000	印製獎狀、手冊、資料袋、成果報告書等(臺北市中小學科學展覽)。
5,071,724	4,182,812	25	修理保養及保固費				5,408,536	較上年度預算數4,182,812元，增加1,225,724元。
2,640,764	2,759,040	252	一般房屋修護費				2,799,040	
				學期	2	1,350,000	2,700,000	(一般教學)校舍、門窗玻璃修配、水電修理、校具修繕及其他零星修繕(收支對列)。
				學期	2	29,520	59,040	(實用技能班教學)校舍、校具及其他零星修繕(收支對列)。
				年	1	40,000	40,000	房屋修繕(開放學校場地)(收支對列)。(新增)
	54,072	253	宿舍修護費				54,720	
				學期	2	27,360	54,720	學生宿舍修護費(收支對列)。
1,150,180	134,400	255	機械及設備修護費				385,064	
				年	1	100,400	100,400	電腦設備維護費(電腦專案計畫)。

臺北市地方教育發展基金－臺北市立松山高級商業家事職業學校

40501102-51

基金用途－高中及高職教育計畫明細表

中華民國104年度

單位：新臺幣元

前年度決算數	上年度預算數	科 目		本年度預算數				說 明
		編 號	名 稱	單位	數量	單價	金額	
1,280,780	1,235,300	257	什項設備修護費	年	1	12,000	12,000	游泳池設施維護使用(暑期游泳訓練班)(收支對列)。
				學期	1	122,664	122,664	(電腦設備維護及管理費)電腦主機、磁碟機、列表機及終端機等電腦維護費用(收支對列)。
				班、期	2x2	5,000	20,000	(推廣教育)電腦班各項教學器材維修(收支對列)。
				年	1	130,000	130,000	閱讀代言人網頁建置與維護所需費用(高中職閱讀代言人培訓)。(新增)
				學期	2	619,291	1,238,582	(一般教學)課桌椅黑板修護、教學器材、體育器材、樂器修繕等之保養整修(收支對列)。
				年	1	30,000	30,000	(特教班業務費)教學實習相關器具維護等費用。
				學期	2	12,690	25,380	(實用技能班教學)教學器材之保養整修及其他零星修繕(收支對列)。
				學期	2	15,000	30,000	(建教合作教學)教學有關器材之保養整修及其他零星修護(收支對列)。
							2,169,712	

## 臺北市地方教育發展基金－臺北市立松山高級商業家事職業學校

## 基金用途－高中及高職教育計畫明細表

中華民國104年度

單位：新臺幣元

前年度決算數	上年度預算數	科 目		本年度預算數				說 明
		編 號	名 稱	單位	數量	單價	金額	
				年	1	598,000	598,000	日間部學生課業輔導教學設備維護費(學習輔導費)(收支對列)。(新增)
				年	1	50,000	50,000	夜間部及進修學校學生課業輔導教學設備維護費(學習輔導費)(收支對列)。(新增)
				年	1	27,750	27,750	夜間部及進修學校學生重補修教學設備維護費(重修學分費)(收支對列)。(新增)
				年	1	125,000	125,000	日間部學生重補修教學設備維護費(重修學分費)(收支對列)。(新增)
				年	1	20,000	20,000	事務機器及雜項設備維護(職校新課程推動工作)。
				年	1	15,000	15,000	機器設備維護費(高職學生技術獎競賽)。
				年	1	10,000	10,000	事務設備維修(提升高職學生國語文能力)。
	19,960	26	保險費				19,960	較上年度預算數19,960元，無增減。
	19,960	26Y	其他保險費				19,960	
				人	499	40	19,960	保險費(暑期游泳訓練班)(收支對

臺北市地方教育發展基金－臺北市立松山高級商業家事職業學校

40501102-53

基金用途－高中及高職教育計畫明細表

中華民國104年度

單位：新臺幣元

前年度決算數	上年度預算數	科 目		本年度預算數				說 明
		編 號	名 稱	單位	數量	單價	金額	
956,369	902,314	27	一般服務費				901,244	列)。 較上年度預算數902,314元，減少1,070元。
37,820	137,400	276	佣金、匯費、經理費及手續費				137,400	
				人、學期	2,290x2	30	137,400	委託超商代收學雜費手續費。
721,422	491,454	27D	計時與計件人員酬金	年	1	36,050	36,050	(一般教學)游泳池救生員年終獎金。
				人、月	1x10	3,694	36,940	(一般教學)分擔游泳池救生員勞保及健保費。
				人、月	1x10	1,818	18,180	(一般教學)提撥游泳池救生員退休金。
				人、月	1x10	28,840	288,400	(一般教學)游泳池救生員薪津。
				小時	360	133	47,880	暑期泳訓班工讀生費用(暑期游泳訓練班)(收支對列)。
				人、年	1x1	7,210	7,210	暑期泳訓班救生員工作獎金(暑期游泳訓練班)(收支對列)。
				人、月	2x2	990	3,960	提撥暑期泳訓班工讀生勞退準備金(暑期游泳訓練班)(收支對列)。
				人、月	1x2	28,840	57,680	暑期泳訓班救生員薪津(暑期游



## 臺北市地方教育發展基金－臺北市立松山高級商業家事職業學校

## 基金用途－高中及高職教育計畫明細表

中華民國104年度

單位：新臺幣元

前年度決算數	上年度預算數	科 目		本年度預算數				說 明
		編 號	名 稱	單 位	數 量	單 價	金 額	
197,127	273,460	27F	體育活動費	人、月	1x2	3,694	7,388	泳訓練班)(收支對列)。
				人、月	1x2	1,818	3,636	分擔暑期泳訓練班救生員勞保及健 保費(暑期游泳訓練班)(收支對列 )。
							256,520	提撥暑期泳訓練班救生員退休金( 暑期游泳訓練班)(收支對列)。
				人、年	175x1	1,210	211,750	文康活動費，本校編列教職員 175人，每人編列1,210元。
				人、年	24x1	1,210	29,040	退休人員文康活動費，以退休人 員216人計，每9人編列1,210元， 尾數不滿9人以9人計編列1人， 每人編列1,210元。
2,583,669	2,337,580	28	專業服務費	人、年	13x1	1,210	15,730	文康活動費，本校編列特教人員 13人，每人編列1,210元。
2,083,009	1,482,570	285	講課鐘點、稿費、出 席審查及查詢費				9,164,840	較上年度預算數2,337,580元，增 加6,827,260元。
				月、節	9x4	1,600	57,600	分組活動外聘鐘點費。
				節	30	1,600	48,000	(輔導活動費)個案諮商外聘教授 講授鐘點費。

臺北市地方教育發展基金－臺北市立松山高級商業家事職業學校

40501102-55

基金用途－高中及高職教育計畫明細表

中華民國104年度

單位：新臺幣元

前年度決算數	上年度預算數	科 目		本年度預算數				說 明
		編 號	名 稱	單位	數量	單價	金額	
				節	12	800	9,600	(輔導活動費)個案諮商內聘教師講授鐘點費。
				節	6	1,600	9,600	(一般教學)健康促進議題外聘講師(收支對列)。
				節	20	1,600	32,000	(特教班業務費)專業人士到校服務鐘點費。
				節	150	400	60,000	(特教班業務費)專業人士到校服務鐘點費。
				班、月	5x12	600	36,000	(特教班教材編輯費)教學教材編輯費。
				節	108	400	43,200	體育班暑假教練輔導費。
				節	54	400	21,600	體育班寒假教練輔導費。
				節	30	800	24,000	體育班外聘教練指導鐘點費。
				節	10	1,600	16,000	(建教合作教學)外聘業界演講鐘點費(收支對列)。
				節	4	1,600	6,400	外聘演講鐘點費(性別平等教育宣導活動)。
				節	40	800	32,000	社團外聘老師假日指導鐘點費(高職學校學生社團發展)。
				節	15	1,600	24,000	專題演講-講師鐘點費(教師專業成長費)。
				班、節	33x10	500	165,000	教練鐘點費(每班聘請1位，每期

## 臺北市地方教育發展基金－臺北市立松山高級商業家事職業學校

## 基金用途－高中及高職教育計畫明細表

中華民國104年度

單位：新臺幣元

前年度決算數	上年度預算數	科 目		本年度預算數				說 明
		編 號	名 稱	單位	數量	單價	金額	
				小時	68	250	17,000	每班為10節)(暑期游泳訓練班)(收支對列)。
				小時	12	600	7,200	裁判評鑑費(內聘)(體育班招生)(收支對列)。
				節	680	550	374,000	裁判評鑑費(外聘)(體育班招生)(收支對列)。
				節	7,300	550	4,015,000	夜間部及進修學校學生課業輔導教師鐘點費(學習輔導費)(收支對列)。(新增)
				節	840	550	462,000	日間部學生課業輔導教師鐘點費(學習輔導費)(收支對列)。(新增)
				節	2,400	550	1,320,000	夜間部及進修學校學生重補修教師鐘點費(重修學分費)(收支對列)。(新增)
				節	1	1,600	1,600	日間部學生重補修教學教師鐘點費(重修學分費)(收支對列)。(新增)
				節	4	800	3,200	外聘講師鐘點費(高職學務主任會議)。
				節	4	800	3,200	內聘講師鐘點費(高職學務主任會議)。
				節	4	800	3,200	內聘講師鐘點費(高職輔導主任

臺北市地方教育發展基金－臺北市立松山高級商業家事職業學校

40501102-57

基金用途－高中及高職教育計畫明細表

中華民國104年度

單位：新臺幣元

前年度決算數	上年度預算數	科 目		本年度預算數				說 明
		編 號	名 稱	單位	數量	單價	金額	
				節	4	800	3,200	會議)。
				節	4	800	3,200	內聘講師鐘點費(高職總務主任會議)。
				節	1	1,600	1,600	內聘講師鐘點費(高職教務主任會議)。
				節	4	800	3,200	外聘講師鐘點費(高職教務主任會議)。
				節	4	800	3,200	內聘講師鐘點費(高職實習主任會議)。
				節	1	1,600	1,600	外聘講師鐘點費(高職實習主任會議)。
				節	4	800	3,200	內聘講師鐘點費(高職圖書館主任會議)。
				節	4	800	3,200	內聘講師鐘點費(高職夜間部及進修學校主任會議)。
				節	4	1,600	6,400	外聘講師鐘點費(高職夜間部及進修學校主任會議)。
				人次	21	2,000	42,000	委員出席費(高職畢業程度學力鑑定考試)。
				人次	13	2,000	26,000	編輯、採評、發表等相關會議出席費(編印技職教育的天空)。
				節	4	1,200	4,800	外聘校外學校教師鐘點費(職校

## 臺北市地方教育發展基金－臺北市立松山高級商業家事職業學校

## 基金用途－高中及高職教育計畫明細表

中華民國104年度

單位：新臺幣元

前年度決算數	上年度預算數	科目		本年度預算數				說明
		編號	名稱	單位	數量	單價	金額	
				件	80	690	55,200	新課程推動工作)。 總體計畫及細部執行計畫審稿費 (職校新課程推動工作)。
				人次	22	2,000	44,000	會議出席費等(高職學生技術獎 競賽)。
				人次	3	2,000	6,000	聘請專家教授出席費(提升高職 學生國語文能力)。
				人、小時	1x70	690	48,300	各項競賽評審費(外聘)(提升高職 學生國語文能力)。
				人、小時	1x6	600	3,600	各項競賽評審費(外聘)(提升高職 學生國語文能力)。
				節	24	1,600	38,400	聘請教授鐘點費(提升高職學生 國語文能力)。
				節	5	1,200	6,000	聘請校外教師鐘點費(提升高職 學生國語文能力)。
				人、件	3x420	60	75,600	各項競賽評審費、資料處理費用 (內聘)(提升高職學生國語文能力 )。
				件	1,169	600	701,400	展覽作品說明書、初審及複審外 聘專家學者審查費(臺北市中小 學科學展覽)。
				人次	85	2,000	170,000	評審委員總召講評出席費、參加

基金用途－高中及高職教育計畫明細表

中華民國104年度

單位：新臺幣元

前年度決算數	上年度預算數	科 目		本年度預算數				說 明
		編 號	名 稱	單位	數量	單價	金額	
64,400	87,910	287	委託檢驗(定)試驗認證費	人次	20	2,000	40,000	全國科展特優作品輔導專家學者出席費(臺北市中小學科學展覽)。
				次	1	180,000	180,000	審查委員出席費(臺北市中小學專題式網頁競賽暨班級網頁競賽)。
							68,200	審查作品費用(臺北市中小學專題式網頁競賽暨班級網頁競賽)。
				年	1	30,000	30,000	(一般教學)消防安全檢測費(收支對列)。
				年	1	38,200	38,200	(一般教學)建築物公共安全檢查費(收支對列)。
				年	1	196,900	196,900	甄選試務費(教師甄選業務)(收支對列)。
433,760	407,300	289	試務甄選費	人、日	9x1	1,000	9,000	體育班新生招生工作費(體育班招生)(收支對列)。
				人、次	26x1	150	3,900	考試前試務講習費(高職畢業程度學力鑑定考試)。

## 臺北市地方教育發展基金－臺北市立松山高級商業家事職業學校

## 基金用途－高中及高職教育計畫明細表

中華民國104年度

單位：新臺幣元

前年度決算數	上年度預算數	科 目		本年度預算數				說 明
		編 號	名 稱	單位	數量	單價	金額	
				人、次	6x1	1,000	6,000	考區主任、考區總幹事、監考、卷務等人員試務工作費(高職畢業程度學力鑑定考試)。
				人、節	20x3	500	30,000	監場費(高職畢業程度學力鑑定考試)。
				人、次	10x3	600	18,000	資格審查費(高職畢業程度學力鑑定考試)。
				人、份	4x250	30	30,000	製作、處理合格證書(高職畢業程度學力鑑定考試)。
				人、份	3x300	40	36,000	閱卷費(高職畢業程度學力鑑定考試)。
				人、次	16x1	1,000	16,000	上級主管視導、巡場、安全人員費用(高職畢業程度學力鑑定考試)。
				人、天	5x4	600	12,000	成績處理費(高職畢業程度學力鑑定考試)。
				人、節	15x3	500	22,500	試務人員工作費(高職畢業程度學力鑑定考試)。
				次	1	10,000	10,000	競賽命題費(高職學生技術獎競賽)。
				人、次	15x1	200	3,000	競賽試務講習費(高職學生技術獎競賽)。

臺北市地方教育發展基金－臺北市立松山高級商業家事職業學校

40501102-61

基金用途－高中及高職教育計畫明細表

中華民國104年度

單位：新臺幣元

前年度決算數	上年度預算數	科 目		本年度預算數				說 明
		編 號	名 稱	單位	數量	單價	金額	
2,500	359,800	28A	電子計算機軟體服務費	人、次	20x1	2,000	40,000	競賽監評費(高職學生技術獎競賽)。
				人、天	25x4	600	60,000	試務人員工作費(高職學生技術獎競賽)。
				年	1	27,000	27,000	閱讀測驗命題費(提升高職學生國語文能力)。
				年	1	36,000	36,000	套裝軟體(電腦專案計畫)。
				年	1	50,240	50,240	警衛機動巡邏費用(開放學校場地)(收支對列)。(新增)
				年	1	235,000	235,000	專書版面設計、文字企劃、採訪撰稿等及記者會攝影、活動主持、表演節目等相關費用(編印技職教育的天空)。
				年	1	285,240	285,240	
7,272,729	6,478,373	3	材料及用品費				6,787,054	
3,776,663	3,022,359	31	使用材料費				2,082,519	較上年度預算數3,022,359元，減少939,840元。
3,776,663	3,022,359	315	設備零件				2,082,519	
				學期	2	210,000	420,000	(一般教學)各科教學用標本及教材等(收支對列)。



## 臺北市地方教育發展基金－臺北市立松山高級商業家事職業學校

## 基金用途－高中及高職教育計畫明細表

中華民國104年度

單位：新臺幣元

前年度決算數	上年度預算數	科 目		本年度預算數				說 明
		編 號	名 稱	單位	數量	單價	金額	
				學期	2	150,000	300,000	(一般教學)班級牌、照明用具、電器用具及其他教學上所需事務用具等(收支對列)。
				學期	2	45,000	90,000	(一般教學)樂儀隊配件補充及社團活動器材等(收支對列)。
				學期	2	100,000	200,000	(一般教學)體育材料：羽球拍、籃球、排球、羽球、跳繩、哨子、籃框網等(收支對列)。
				年	1	40,000	40,000	(特教班業務費)教學所需消耗零件及相關設備等。
				年	1	251,000	251,000	電腦耗材(電腦專案計畫)。
				張	3	2,690	8,070	單邊三抽屜辦公桌 W1000*D700*H740mm(總務處)(由班級設備費移列)(汰舊)。
				張	4	2,741	10,964	單邊三抽屜辦公桌 W1200*D700*H740mm(總務處)(由班級設備費移列)(汰舊)。
				張	1	2,305	2,305	電腦辦公桌(總務處)(由班級設備費移列)(汰舊)。
				張	50	800	40,000	會議椅(國貿科)(由班級設備費移列)。(新增)
				套	40	1,500	60,000	課桌椅(商經科)(由班級設備費移

臺北市地方教育發展基金－臺北市立松山高級商業家事職業學校

40501102-63

基金用途－高中及高職教育計畫明細表

中華民國104年度

單位：新臺幣元

前年度決算數	上年度預算數	科 目		本年度預算數				說 明
		編 號	名 稱	單位	數量	單價	金額	
				臺	1	9,990	9,990	列)。(新增) 護貝機(資處科)(由班級設備費移列)。(新增)
				臺	1	9,000	9,000	影音撥放器(資處科)(由班級設備費移列)。(新增)
				臺	1	4,490	4,490	全功能防潮櫃系列(廣設科)(由班級設備費移列)。(新增)
				臺	1	9,600	9,600	電動壓麵機(室設科)(由班級設備費移列)。(新增)
				臺	1	9,800	9,800	絹版曝光台(四開)(室設科)(由班級設備費移列)。(新增)
				臺	1	7,800	7,800	空壓機(1/2P馬力)(室設科)(由班級設備費移列)。(新增)
				張	2	4,500	9,000	辦公桌-鋼製(主管人員)(人事室、總務處)(由班級設備費移列)(汰舊)。
				張	1	1,700	1,700	迴轉椅(主管人員)(人事室)(由班級設備費移列)(汰舊)。
				組	2	4,000	8,000	公文櫃(總務處)(由班級設備費移列)(汰舊)。
				臺	1	7,000	7,000	雷射傳真機(教官室)(由班級設備費移列)(汰舊)。

## 臺北市地方教育發展基金－臺北市立松山高級商業家事職業學校

## 基金用途－高中及高職教育計畫明細表

中華民國104年度

單位：新臺幣元

前年度決算數	上年度預算數	科 目		本年度預算數				說 明
		編 號	名 稱	單位	數量	單價	金額	
				臺	6	3,500	21,000	手寫板(資處科)(由班級設備費移列)。(新增)
				具	3	6,000	18,000	除濕機(教官室)(由班級設備費移列)。(新增)
				張	18	4,000	72,000	辦公桌-鋼製(一般人員)(人事室、總務處)(由班級設備費移列)(汰舊)。
				批	1	25,000	25,000	體育活動使用器材費用(運動會經費)。
				學期	2	12,552	25,104	(實用技能班教學)教學所需各項實習用具及其他用具之購置(收支對列)。
				學期	2	25,000	50,000	(建教合作教學)相關材料、設備零件等費用(收支對列)。
				學期	1	183,996	183,996	(電腦設備維護及管理費)光碟、碳粉及學生實習材料等(收支對列)。
				年	1	10,700	10,700	電腦耗材及零件(類科名冊)。
				年	1	30,000	30,000	競賽材料費、零件費等(高職學生技術獎競賽)。
				年	1	148,000	148,000	支付學生所需之實作材料費(辦理實用技能學程三年免學費)。

臺北市地方教育發展基金－臺北市立松山高級商業家事職業學校

40501102-65

基金用途－高中及高職教育計畫明細表

中華民國104年度

單位：新臺幣元

前年度決算數	上年度預算數	科 目		本年度預算數				說 明
		編 號	名 稱	單位	數量	單價	金額	
3,496,066	3,456,014	32	用品消耗				4,704,535	較上年度預算數3,456,014元，增加1,248,521元。
2,199,338	1,852,920	321	辦公(事務)用品				2,093,276	
				學期	2	16,800	33,600	(輔導活動費)適性評量測驗工具與教材及個案諮商輔導活動教材與文具用品等。
				學期	2	660,000	1,320,000	(一般教學)教學材料、用具、紙張、粉筆、碳粉、鐵粉、印刷油墨、簿冊等(收支對列)。
				年	1	60,000	60,000	(特教班教學材料費)業務所需材料、文具紙張等。
				批	1	10,000	10,000	文具、紙張等(運動會經費)。
				學期	2	15,000	30,000	(實用技能班教學)一般教學行政之文具紙張、簿冊等(收支對列)。
				學期	2	26,900	53,800	(建教合作教學)文具紙張等(收支對列)。
				年	1	1,500	1,500	文具、紙張等(性別平等教育宣導活動)。
				年	1	2,000	2,000	文具、紙張等(教師專業成長費)。
				年	1	17,880	17,880	活動相關文具等費用(高職總務

## 臺北市地方教育發展基金－臺北市立松山高級商業家事職業學校

## 基金用途－高中及高職教育計畫明細表

中華民國104年度

單位：新臺幣元

前年度決算數	上年度預算數	科 目		本年度預算數				說 明
		編 號	名 稱	單位	數量	單價	金額	
				年	1	12,880	12,880	主任會議。
				年	1	12,000	12,000	活動相關文具等費用(高職教務主任會議)。
				年	1	15,880	15,880	活動相關文具紙張等(高職實習主任會議)。
				年	1	16,480	16,480	活動相關文具等費用(高職圖書館主任會議)。
				年	1	16,480	16,480	活動相關文具等費用(高職夜間部及進修學校主任會議)。
				年	1	58,156	58,156	文具用紙信封、簡章等費用(高職畢業程度學力鑑定考試)。
				年	1	5,550	5,550	文具紙張等耗材(編印技職教育的天空)。
				年	1	3,750	3,750	文具紙張(類科名冊)。
				年	1	40,000	40,000	資料袋、識別證、紙張、文具等費用(職校新課程推動工作)。
				年	1	15,000	15,000	文具紙張等(高職學生技術獎競賽)。
				年	1	71,800	71,800	活動相關辦公用品、紙張、文具及碳粉等費用(提升高職學生國語文能力)。
				年	1	138,000	138,000	教學用文具紙張、油墨、版紙、

臺北市地方教育發展基金－臺北市立松山高級商業家事職業學校

40501102-67

基金用途－高中及高職教育計畫明細表

中華民國104年度

單位：新臺幣元

前年度決算數	上年度預算數	科 目		本年度預算數				說 明
		編 號	名 稱	單位	數量	單價	金額	
280,185	340,084	322	報章什誌	年	1	145,000	145,000	辦公用品及碳粉等費用(辦理實用技能學程三年免學費)。
				次	1	30,000	30,000	展覽用文具、紙張、耗材及事務用品等費用(臺北市中小學科學展覽)。
				學期	2	111,482	222,964	各種文具、紙張、耗材、評審紀念品等(臺北市中小學專題式網頁競賽暨班級網頁競賽)。
				學期	2	7,560	15,120	(一般教學)報紙、雜誌(收支對列)。
				年	1	80,000	80,000	(實用技能班教學)報紙、雜誌等(收支對列)。
				年	1	10,000	10,000	教材及參考資料購置費用(提高高職學生國語文能力)。
31,950	100,000	325	服裝	年	1	10,000	10,000	購置商管金融期刊、報紙等費用(辦理實用技能學程三年免學費)。
				學期	2	50,000	100,000	(一般教學)值日室用被服及軍樂隊社團服裝等(收支對列)。
984,593	1,163,010	32Y	其他				2,183,175	

## 臺北市地方教育發展基金－臺北市立松山高級商業家事職業學校

## 基金用途－高中及高職教育計畫明細表

中華民國104年度

單位：新臺幣元

前年度決算數	上年度預算數	科 目		本年度預算數				說 明
		編 號	名 稱	單位	數量	單價	金額	
				年	1	28,800	28,800	(輔導活動費)辦理個案諮商與輔導活動之場地佈置及輔導活動比賽用獎品等雜支。
				學期	2	100,000	200,000	(一般教學)衛生器材：消毒藥水及衛生清潔用品(收支對列)。
				學期	2	6,400	12,800	(一般教學)健康促進議題宣導品(收支對列)。
				學期	2	3,000	6,000	(一般教學)健康促進議題雜支(收支對列)。
				學期	2	108,605	217,210	(一般教學)專用垃圾袋(收支對列)。
				年	1	9,100	9,100	(特教班教學材料費)實習材料等雜支。
				年	1	40,000	40,000	(特教班業務費)實習材料等雜支。
				批	1	43,500	43,500	活動期間各項雜支等(運動會經費)。
				學期	2	37,800	75,600	(實用技能班教學)印書紙、油墨教學材料及衛生材料等(收支對列)。
				學期	2	12,000	24,000	(實用技能班教學)衛生清潔用品等(收支對列)。

臺北市地方教育發展基金－臺北市立松山高級商業家事職業學校

40501102-69

基金用途－高中及高職教育計畫明細表

中華民國104年度

單位：新臺幣元

前年度決算數	上年度預算數	科 目		本年度預算數				說 明
		編 號	名 稱	單位	數量	單價	金額	
				年	1	100,000	100,000	(建教合作教學)建教合作致贈參觀單位紀念品、技藝競賽初賽獲獎選手獎品等(收支對列)。
				年	1	98,000	98,000	(建教合作教學)各項活動雜支(收支對列)。
				年	1	1,300	1,300	場地布置、比賽獎品、書籍等費用(性別平等教育宣導活動)。
				年	1	18,000	18,000	教材、文具用品等雜支(高職學校學生社團發展)。
				年	1	3,000	3,000	研習各項雜支等(教師專業成長費)。
				年	1	4,580	4,580	雜支(暑期游泳訓練班)(收支對列)。
				年	1	10,000	10,000	教學訓練使用如浮板、哨子、滑手板(暑期游泳訓練班)(收支對列)。
				班	33	230	7,590	消毒劑(暑期游泳訓練班)(收支對列)。
				年	1	3,000	3,000	教學環境布置費(暑期游泳訓練班)(收支對列)。
				年	1	1,800	1,800	錄取通知及報到須知等各項雜支(體育班招生)(收支對列)。



## 臺北市地方教育發展基金－臺北市立松山高級商業家事職業學校

## 基金用途－高中及高職教育計畫明細表

中華民國104年度

單位：新臺幣元

前年度決算數	上年度預算數	科 目		本年度預算數				說 明
		編 號	名 稱	單位	數量	單價	金額	
				年	1	24,840	24,840	教科書代辦及採購作業相關雜支等費用(教科書費作業管理費)(收支對列)。(新增)
				年	1	181,000	181,000	日間部學生課業輔導教學材料、設備及雜支等費用(學習輔導費)(收支對列)。(新增)
				年	1	14,550	14,550	夜間部及進修學校學生課業輔導教學材料、設備及雜支等費用(學習輔導費)(收支對列)。(新增)
				年	1	80,000	80,000	夜間部及進修學校學生重補修教學材料、設備及雜支等費用(重修學分費)(收支對列)。(新增)
				年	1	84,000	84,000	日間部學生重補修教學材料、設備及雜支等費用(重修學分費)(收支對列)。(新增)
				期	2	1,700	3,400	(推廣教育)電腦班活動文具紙張費用等(收支對列)。
				期	2	1,000	2,000	(推廣教育)日語班活動文具紙張費用等(收支對列)。
				期	2	1,760	3,520	(推廣教育)日語班學生獎品等(收支對列)。
				年	1	10,400	10,400	場地布置用品、清潔用品等費用

臺北市地方教育發展基金－臺北市立松山高級商業家事職業學校

40501102-71

基金用途－高中及高職教育計畫明細表

中華民國104年度

單位：新臺幣元

前年度決算數	上年度預算數	科 目		本年度預算數				說 明
		編 號	名 稱	單 位	數 量	單 價	金 額	
				年	1	54,150	54,150	(職校新課程推動工作)。
				年	1	99,660	99,660	競賽場地布置費等(高職學生技術獎競賽)。
				年	1	12,000	12,000	場地布置、資料袋、識別證、碳粉及郵資等費用(提升高職學生國語文能力)。
				年	1	12,000	12,000	衛生清潔用品等雜支(辦理實用技能學程三年免學費)。
				年	1	704,175	704,175	展覽會場、舞台布置、攝錄影及頒獎典禮等之相關費用(臺北市中小學科學展覽)。
				次	1	5,200	5,200	場地布置、茶水等(臺北市中小學專題式網頁競賽暨班級網頁競賽)。
291,400	210,400	4	租金、償債與利息				370,200	
25,000		41	地租及水租				116,000	新增項目
25,000		414	場地租金				116,000	
				年	1	10,000	10,000	會場租借費用(高職學務主任會議)。
				年	1	10,000	10,000	會場租借費用(高職輔導主任會議)。
				年	1	10,000	10,000	會場租借費用(高職總務主任會

## 臺北市地方教育發展基金－臺北市立松山高級商業家事職業學校

## 基金用途－高中及高職教育計畫明細表

中華民國104年度

單位：新臺幣元

前年度決算數	上年度預算數	科 目		本年度預算數				說 明
		編 號	名 稱	單位	數量	單價	金額	
				年	1	10,000	10,000	議)。
				年	1	8,000	8,000	會場租借費用(高職教務主任會議)。
				年	1	8,000	8,000	會場租借費用(高職實習主任會議)。
				年	1	10,000	10,000	會場租借費用(高職圖書館主任會議)。
				次	1	50,000	50,000	會場租借費用(高職夜間部及進修學校主任會議)。
266,400	210,400	44	交通及運輸設備租金				242,200	展覽會場租金(臺北市中小學科學展覽)。
								較上年度預算數210,400元，增加31,800元。
266,400	210,400	442	車租				242,200	
				年	1	40,000	40,000	(一般教學)載送學生校外參觀(收支對列)。
				年	1	30,000	30,000	(特教班業務費)校外教學參觀租用遊覽車等費用。
				年	1	172,200	172,200	(建教合作教學)建教合作師生參觀暨全國高職技藝競賽租車費用(收支對列)。
		45	什項設備租金				12,000	新增項目

臺北市地方教育發展基金－臺北市立松山高級商業家事職業學校

40501102-73

基金用途－高中及高職教育計畫明細表

中華民國104年度

單位：新臺幣元

前年度決算數	上年度預算數	科 目		本年度預算數				說 明
		編 號	名 稱	單位	數量	單價	金額	
		451	什項設備租金	年	1	12,000	12,000	桌椅、展板等器材租用(編印技職教育的天空)。
3,264,028	3,049,050	7	會費、捐助、補助、分攤、照護、救濟與交流活動費				3,945,094	
742,598	639,050	72	捐助、補助與獎助				1,339,094	較上年度預算數639,050元，增加700,044元。
677,785	530,000	726	獎助學員生給與	小時	3,000	133	399,000	(一般教學)學生工讀金(收支對列)。
				班、學期	75x2	1,000	150,000	優秀學生獎學金(公立高職學校優秀學生獎學金)。
				小時	4,020	133	534,660	學生工讀金(教科書費作業管理費)(收支對列)。(新增)
				年	1	140,000	140,000	提撥優秀學生獎學金(教科書費作業管理費)(收支對列)。(新增)
				小時	48	133	6,384	學生工讀金(高職畢業程度學力鑑定考試)。
64,813	109,050	72Y	其他	學期	2	51,505	103,010	(一般教學)學生社團補助(收支對列)。
							109,050	

## 臺北市地方教育發展基金－臺北市立松山高級商業家事職業學校

## 基金用途－高中及高職教育計畫明細表

中華民國104年度

單位：新臺幣元

前年度決算數	上年度預算數	科 目		本年度預算數				說 明
		編 號	名 稱	單 位	數 量	單 價	金 額	
				學期	2	3,020	6,040	(實用技能班教學)學生社團補助(收支對列)。
2,521,430	2,410,000	74	補貼(償)、獎勵、慰問、 照護與救濟				2,606,000	較上年度預算數2,410,000元，增加196,000元。
224,384	199,000	746	獎勵費用	年	1	57,000	57,000	各項競賽教師及學生獎品、獎金(提升高職學生國語文能力)。
				次	1	157,000	157,000	競賽優勝隊伍之獎狀、獎牌、指導教師證明狀及獎品禮卷等(臺北市中小學專題式網頁競賽暨班級網頁競賽)。
2,297,046	2,211,000	74Y	其他	人、日	150x200	55	2,392,000	清寒學生餐費補助。
1,089,466	728,240	9	其他	人	231	2,000	462,000	教師節禮品。
1,089,466	728,240	91	其他支出	年	1	280,000	280,000	各項活動競賽贈書、獎品、獎牌、圖書禮卷等(高中職閱讀代言人培訓)。(新增)
1,089,466	728,240	91Y	其他				1,395,980	較上年度預算數728,240元，增加667,740元。
							1,395,980	

臺北市地方教育發展基金－臺北市立松山高級商業家事職業學校

40501102-75

基金用途－高中及高職教育計畫明細表

中華民國104年度

單位：新臺幣元

前年度決算數	上年度預算數	科 目		本年度預算數				說 明
		編 號	名 稱	單位	數量	單價	金額	
				學期	2	2,000	4,000	(一般教學)健康促進及 AIDS 防治等道具用品(收支對列)。
				年	1	12,000	12,000	(一般教學)校外人員參與活動誤餐費(收支對列)。
				年	1	90,000	90,000	(特教班業務費)班級及校外實習活動相關費用、學生獎勵、校外教學門票及活動材料等費用。
				學期	2	30,000	60,000	體育班學生參加比賽誤餐費。
				學期	2	37,900	75,800	體育班學生參加比賽賽前報名費。
				學期	2	165,100	330,200	體育班學生參加各項比賽活動差旅費。
				年	1	56,000	56,000	(建教合作教學)研討會、學生實習、建教參觀等活動學生誤餐費(收支對列)。
				年	1	9,600	9,600	校外參與人員誤餐費(教師甄選業務)(收支對列)。
				年	1	12,280	12,280	會場布置、茶水、資料袋、識別證、開會用品、碳粉、書籍、攝影等(高職學務主任會議)。
				年	1	13,880	13,880	會場布置、茶水、資料袋、識別證、開會用品、碳粉、書籍、攝

## 臺北市地方教育發展基金－臺北市立松山高級商業家事職業學校

## 基金用途－高中及高職教育計畫明細表

中華民國104年度

單位：新臺幣元

前年度決算數	上年度預算數	科 目		本年度預算數				說 明
		編 號	名 稱	單 位	數 量	單 價	金 額	
				年	1	26,000	26,000	影等(高職輔導主任會議)。
				年	1	19,400	19,400	會場布置、茶水、資料袋、識別證、開會用品、碳粉、書籍、攝影等(高職總務主任會議)。
				年	1	24,280	24,280	會場布置、茶水、資料袋、識別證、開會用品、碳粉、書籍、攝影等(高職教務主任會議)。
				年	1	20,000	20,000	會場布置、設計、茶水、資料袋、識別證、開會用品、碳粉、書籍、攝影等(高職實習主任會議)。
				年	1	8,000	8,000	會場布置、茶水、資料袋、識別證、開會用品、碳粉、書籍、攝影等(高職圖書館主任會議)。
				年	1	59,000	59,000	會場布置、茶水、資料袋、識別證、開會用品、碳粉、書籍、攝影等(高職夜間部及進修學校主任會議)。
				年	1	60,240	60,240	獎杯、獎狀框、場地布置、記者會餐點材料及雜支等費用(編印技職教育的天空)。
				年	1	60,240	60,240	校外與會人員誤餐費等(提升高

臺北市地方教育發展基金－臺北市立松山高級商業家事職業學校

40501102-77

基金用途－高中及高職教育計畫明細表

中華民國104年度

單位：新臺幣元

前年度決算數	上年度預算數	科 目		本年度預算數				說 明
		編 號	名 稱	單位	數量	單價	金額	
				年	1	160,000	160,000	職學生國語文能力)。
				次	1	355,300	355,300	識別證、獎狀框、茶水、場地布置、餐點、郵資、保險等雜支(高中職閱讀代言人培訓)。(新增)
								展覽獎牌、獎座、獎品、競賽制服、外賓誤餐費等(臺北市中小學科學展覽)。



## 臺北市地方教育發展基金－臺北市立松山高級商業家事職業學校

## 基金用途－一般行政管理計畫明細表

中華民國104年度

單位：新臺幣元

前年度決算數	上年度預算數	科 目		本年度預算數				說 明
		編 號	名 稱	單 位	數 量	單 價	金 額	
35,789,747	41,476,416		合 計				40,498,605	
33,961,986	39,633,456	1	用人費用				38,660,655	
22,648,662	26,844,000	11	正式員額薪資				26,136,000	較上年度預算數26,844,000元，減少708,000元。
19,198,053	23,580,000	113	職員薪金	年	1	22,872,000	22,872,000	職員34人薪金(詳用人費用彙計表)。
3,450,609	3,264,000	114	工員工資	年	1	3,264,000	3,264,000	工員9人工資(詳用人費用彙計表)。
852,488	1,189,244	13	超時工作報酬				1,148,111	較上年度預算數1,189,244元，減少41,133元。
792,598	1,145,244	131	加班費	年	1	1,037,791	1,117,711	不休假出勤加班費。
				人、小時	12x36	185	79,920	一般業務職員工趕辦各項業務活動等加班費(統籌業務費)。
59,890	44,000	133	誤餐費	人次	380	80	30,400	一般業務職員工外出洽詢公務及辦理各項活動等誤餐費(統籌業務費)。
5,276,801	5,592,500	15	獎金				5,445,000	較上年度預算數5,592,500元，減

臺北市地方教育發展基金－臺北市立松山高級商業家事職業學校

40501102-79

基金用途－一般行政管理計畫明細表

中華民國104年度

單位：新臺幣元

前年度決算數	上年度預算數	科 目		本年度預算數				說 明
		編 號	名 稱	單位	數量	單價	金額	
2,537,608	2,237,000	151	考績獎金	年	1	2,178,000	2,178,000	少147,500元。 依考績法規定核發之獎金。
2,739,193	3,355,500	152	年終獎金	年	1	3,267,000	3,267,000	依規定於年節加發之獎金。
1,778,308	2,306,640	16	退休及卹償金				2,241,120	較上年度預算數2,306,640元，減少65,520元。
1,674,426	2,143,440	161	職員退休及離職金	年	1	2,077,920	2,077,920	提撥退撫基金。
103,882	163,200	162	工員退休及離職金	年	1	163,200	163,200	提撥勞工退休準備金。
3,405,727	3,701,072	18	福利費				3,690,424	較上年度預算數3,701,072元，減少10,648元。
2,347,407	2,422,512	181	分擔員工保險費	年	1	2,427,864	2,427,864	分擔公保、勞保、健保費。
473,743	574,560	187	員工通勤交通費	人、月、段	15x12x2	630	226,800	教職員、技工、工友上下班交通費。
				人、月、段	13x12x1	630	98,280	教職員、技工、工友上下班交通費。
				人、月、段	11x12x3	630	249,480	教職員、技工、工友上下班交通費。

## 臺北市地方教育發展基金－臺北市立松山高級商業家事職業學校

## 基金用途－一般行政管理計畫明細表

中華民國104年度

單位：新臺幣元

前年度決算數	上年度預算數	科 目		本年度預算數				說 明
		編 號	名 稱	單位	數量	單價	金額	
584,577	704,000	18Y	其他福利費	年	1	688,000	688,000	費。
1,248,008	1,146,280	2	服務費用				688,000	休假旅遊補助費。
165,144		21	水電費				1,141,270	
165,144		212	工作場所電費					
9,950	13,040	22	郵電費				9,240	較上年度預算數13,040元，減少3,800元。
9,950	13,040	221	郵費	年	1	9,240	9,240	寄送郵件(統籌業務費)。
251,478	373,240	27	一般服務費				372,030	較上年度預算數373,240元，減少1,210元。
207,325	320,000	279	外包費	人、年	8x1	40,000	320,000	消化超額職工(技工、工友)業務外包費。
44,153	53,240	27F	體育活動費	人、年	43x1	1,210	52,030	文康活動費，本校編列職員34人，工員9人，合計43人，每人編列1,210元。
581,436	580,000	28	專業服務費				580,000	較上年度預算數580,000元，無增減。

臺北市地方教育發展基金－臺北市立松山高級商業家事職業學校

40501102-81

基金用途－一般行政管理計畫明細表

中華民國104年度

單位：新臺幣元

前年度決算數	上年度預算數	科 目		本年度預算數				說 明
		編 號	名 稱	單 位	數 量	單 價	金 額	
581,436	580,000	28Y	其他	年	1	190,000	580,000	校園安全機械定點保全費用。
				年	1	390,000	190,000	
240,000	180,000	29	公共關係費				180,000	較上年度預算數180,000元，無增減。
240,000	180,000	291	公共關係費	月	12	15,000	180,000	校長特別費。
579,753	696,680	3	材料及用品費				696,680	
579,753	696,680	32	用品消耗				696,680	較上年度預算數696,680元，無增減。
576,611	688,800	321	辦公(事務)用品	年	1	688,800	688,800	本校奉核定72班，統籌業務費計算如下：日間部54班，970元*8班*12月=93,120元，810元*16班*12月=155,520元，640元*30班*12月=230,400元，夜間部18班，1,700元*8班*12月=163,200元，1,450元*10班*12月=174,000元，以上合計816,240元，除依實際需求移列加班費79,920元、誤餐費30,400元、郵費9,240元、其他7,880元外，其餘如列數。

臺北市地方教育發展基金－臺北市立松山高級商業家事職業學校

基金用途－一般行政管理計畫明細表

中華民國104年度

單位：新臺幣元

前年度決算數	上年度預算數	科 目		本年度預算數				說 明
		編 號	名 稱	單位	數量	單價	金額	
3,142	7,880	32Y	其他	年	1	7,880	7,880	用品消耗等雜支(統籌業務費)。
							7,880	

臺北市地方教育發展基金－臺北市立松山高級商業家事職業學校

40501102-83

基金用途－建築及設備計畫明細表

中華民國104年度

單位：新臺幣元

前年度決算數	上年度預算數	科 目		本年度預算數				說 明
		編 號	名 稱	單位	數量	單價	金額	
42,491,093	14,869,143		合計				14,822,241	
42,491,093	14,869,143	5	購建固定資產、無形資產及非理財目的之長期投資				14,822,241	
6,695,278	11,500,445	51	購置固定資產				6,579,281	
6,695,278	11,500,445		一般建築及設備計畫				6,579,281	新增。
	1,162,000		錄影監視系統更新增設工程					
	292,000	514	購置機械及設備					
	870,000	515	購置交通及運輸設備					
			廣設大樓專科教室及普通教室改善工程				88,200	
		515	購置交通及運輸設備				75,600	
				組	2	37,800	75,600	廣播音響設備(廣設大樓專科教室及普通教室改善工程移列)。
		516	購置什項設備				12,600	

## 臺北市地方教育發展基金－臺北市立松山高級商業家事職業學校

## 基金用途－建築及設備計畫明細表

中華民國104年度

單位：新臺幣元

前年度決算數	上年度預算數	科 目		本年度預算數				說 明		
		編 號	名 稱	單位	數量	單價	金額			
1,842,510	2,048,245	514	班級設備 購置機械及 設備	座	1	12,600	12,600	電動銀幕(含安裝)(廣設大樓專科 教室及普通教室改善工程移列) 。		
420,860	575,800							2,021,281		
						臺	2	15,000	30,000	新購數位攝影機(含腳架)(商經科 )。
						臺	1	32,000	32,000	新購數位單眼相機(校長室)。
						個	1	12,000	12,000	新增馬克杯壓印機(室設科)。
						組	1	68,000	68,000	新增織品布料壓印機(室設科)。
						套	1	50,000	50,000	汰舊換新影音儲存裝置(資處科) 。
						個	1	99,500	99,500	新購凸版壓印機(廣設科)。
						組	1	12,000	12,000	新購冷氣系統緊急救援控制電路 組(電腦中心)。
				515	購置交通及 運輸設備	個	5	48,800	244,000	汰舊換新穩壓器(系管師)。
						部	2	16,000	32,000	汰舊換新外場手拉式充電型擴大 機(含腰握及頭帶麥克風)(社團活 動)。

臺北市地方教育發展基金－臺北市立松山高級商業家事職業學校

40501102-85

基金用途－建築及設備計畫明細表

中華民國104年度

單位：新臺幣元

前年度決算數	上年度預算數	科 目		本年度預算數				說 明
		編 號	名 稱	單位	數量	單價	金額	
1,421,650	1,472,445	516	購置什項設備				1,441,781	
				張	1	35,000	35,000	汰舊換新磁性玻璃白板(含玻璃筆槽)(國貿科)。
				臺	2	25,000	50,000	新購防潮箱(資處科)。
				面	1	10,500	10,500	新購投影布幕(應外科)。
				具	1	12,900	12,900	汰舊換新冰箱(輔導室)。
				個	5	16,800	84,000	汰舊換新蒸飯箱(總務處)。
				座	5	18,000	90,000	汰舊換新飲水機(應外科1座、總務處3座、輔導室1座)。
				架	1	60,000	60,000	新增視聽媒體用書櫃(圖書館)。
				支	10	20,000	200,000	新增T91步槍(教官室)。
				臺	1	48,000	48,000	新購高承載大型電子防潮櫃(廣設科)。
				組	1	25,000	25,000	新購展示板燈具(室設科)。
				組	1	12,800	12,800	新購設備防潮收納櫃(室設科)。
				臺	1	45,000	45,000	汰舊換新鋼印機(總務處)。
				批	1	452,581	452,581	新購圖書(圖書館)。
				架	2	32,000	64,000	汰舊換新窗型冷氣7.1Kw(含)以上(電腦中心)。
				架	1	40,000	40,000	新購一對一分離隱藏式冷氣7.1



## 臺北市地方教育發展基金－臺北市立松山高級商業家事職業學校

## 基金用途－建築及設備計畫明細表

中華民國104年度

單位：新臺幣元

前年度決算數	上年度預算數	科 目		本年度預算數				說 明
		編 號	名 稱	單位	數量	單價	金額	
				架	1	32,000	32,000	Kw(含)以上(電腦中心)。
				架	1	60,000	60,000	汰舊換新窗型冷氣7.1Kw(含)以上(教務處系管師)。
				架	2	40,000	80,000	汰舊換新一對一壁掛式分離式冷氣機10Kw(應外科)。
				架	1	40,000	40,000	汰舊換新一對一隱藏式冷氣7.1Kw(含)以上(輔導室)。
			學校設備				287,000	
		514	購置機械及設備				287,000	
				臺	14	20,500	287,000	汰舊換新單槍投影機。
80,000	80,000		特殊班設備				80,000	
80,000	80,000	516	購置什項設備				80,000	
				臺	1	17,000	17,000	汰舊換新洗衣機。
				架	1	63,000	63,000	新購不鏽鋼櫃。
2,819,343	6,111,200		資訊設備				3,825,000	
2,819,343	6,111,200	514	購置機械及設備				3,825,000	

臺北市地方教育發展基金－臺北市立松山高級商業家事職業學校

40501102-87

基金用途－建築及設備計畫明細表

中華民國104年度

單位：新臺幣元

前年度決算數	上年度預算數	科 目		本年度預算數				說 明
		編 號	名 稱	單位	數量	單價	金額	
				臺	146	23,000	3,358,000	汰舊換新教學用個人電腦(電腦專案計畫)。
				年	1	467,000	467,000	汰舊換新教學用電腦周邊設備及零組件(電腦專案計畫)。
	2,099,000		職優計畫-職業學校教學設備				277,800	
	1,504,000	514	購置機械及設備				277,800	
				臺	2	98,000	196,000	新購數位3D立體列印機(教學實習及資訊設備改善計畫)。
				臺	2	40,900	81,800	汰舊換新數位單眼相機(教學實習及資訊設備改善計畫)。
	595,000	516	購置什項設備					
1,953,425								
463,870		514	購置機械及設備					
49,455		515	購置交通及運輸設備					
1,440,100		516	購置什項設備					

## 臺北市地方教育發展基金－臺北市立松山高級商業家事職業學校

## 基金用途－建築及設備計畫明細表

中華民國104年度

單位：新臺幣元

前年度決算數	上年度預算數	科 目		本年度預算數				說 明
		編 號	名 稱	單位	數量	單價	金額	
185,000	200,000	52	購置無形資產					
185,000	200,000		一般建築及設備計畫					
149,000			101(2)高職優質化輔助方案-資本門					
149,000		521	購置電腦軟體					
	200,000		錄影監視系統更新增設工程					
	200,000	521	購置電腦軟體					
36,000			購置無形資產					
36,000		521	購置電腦軟體					
35,610,815	3,168,698	58	遞延支出(臺北市地方教育發展基金及臺北市臺北都會區捷運固定資產重置基金專用)				8,242,960	
35,610,815	3,168,698		一般建築及設備計畫				8,242,960	新增。

臺北市地方教育發展基金－臺北市立松山高級商業家事職業學校

40501102-89

基金用途－建築及設備計畫明細表

中華民國104年度

單位：新臺幣元

前年度決算數	上年度預算數	科 目		本年度預算數				說 明	
		編 號	名 稱	單位	數量	單價	金額		
		581	力行樓、大同樓、自強樓屋頂防水整修工程				5,162,997		
			遞延修繕房屋建築支出				5,162,997		
					平方公尺	17	4,130	70,210	一、施工費 屋面與屋面伸縮縫(含拆除運棄)。
					公尺	330	400	132,000	落水管。
					平方公尺	2,383	1,940	4,623,020	平屋頂防水隔熱(含拆除、運棄、收邊)。
		581	廣設大樓專科教室及普通教室改善工程				3,079,963		
			遞延修繕房屋建築支出				3,079,963		
					式	1	241,262	241,262	二、委託技術服務費(總包價法)。
					式	1	96,505	96,505	三、工程管理費(按施工費2%提列)。
								2,779,430	一、施工費

## 臺北市地方教育發展基金－臺北市立松山高級商業家事職業學校

## 基金用途－建築及設備計畫明細表

中華民國104年度

單位：新臺幣元

前年度決算數	上年度預算數	科 目		本年度預算數				說 明
		編 號	名 稱	單位	數量	單價	金額	
				平方公尺	12	3,600	43,200	弧形琺瑯磁性白板。
				平方公尺	23	1,580	36,340	木櫃輕隔間。
				間	5	18,900	94,500	開關及插座(含安全插座)含配管線及打鑿。
				平方公尺	135	1,260	170,100	地磚地坪(含拆除運棄)。
				平方公尺	725	180	130,500	粉刷油漆(含刮除舊漆)。
				平方公尺	41	8,630	353,830	不銹鋼門(含拆除運棄、五金、安裝)。
				平方公尺	140	4,080	571,200	鋁窗(含拆除運棄、安裝)。
				平方公尺	140	2,420	338,800	不銹鋼格柵窗(含外牆邊及辦公室)。
				公尺	200	2,480	496,000	防焰遮光窗簾(H=210cm窗戶高度)。
				公尺	12	6,300	75,600	矮櫥櫃(120cm以下)。
				公尺	30	10,500	315,000	高櫃(120cm以上)。
				座	3	20,000	60,000	原電動板擦機遷移。
				間	4	15,000	60,000	原設備搬遷。
				公尺	9	3,000	27,000	OA隔屏。
				平方公尺	23	320	7,360	拆除損壞之木櫃及運棄。
				式	1	44,210	44,210	二、委託技術服務費(圖說審查及竣工查驗費)。

臺北市地方教育發展基金－臺北市立松山高級商業家事職業學校

40501102-91

基金用途－建築及設備計畫明細表

中華民國104年度

單位：新臺幣元

前年度決算數	上年度預算數	科 目		本年度預算數				說 明
		編 號	名 稱	單位	數量	單價	金額	
				式	1	200,734	200,734	三、委託技術服務費(總包價法)。 四、工程管理費(按施工費2%提列)。
				式	1	55,589	55,589	
35,610,815	3,168,698		校園整修工程					
35,503,815	3,168,698	581	遞延修繕房屋建築支出					
107,000		582	其他遞延支出					

本 頁 空 白

臺北市地方教育發展基金－臺北市立松山高級商業家事職業學校

40501102-93

預計平衡表

中華民國104年12月31日

單位：新臺幣元

102年(前年)12月31日		科 目		104年12月31日		103年(上年)12月31日				比較 增減(-)
決 算 數		編 號	名 稱	預 計 數		預 計 數	調 整 數(±)	調 整 後 預 計 數		
金 額	%			金 額	%			金 額	%	
7,318,269,682	100.00		資產合計	7,288,783,264	100.00	6,709,647,967	596,496,877	7,306,144,844	100.00	-17,361,580
7,318,269,682	100.00	1	資產	7,288,783,264	100.00	6,709,647,967	596,496,877	7,306,144,844	100.00	-17,361,580
47,252,763	0.65	11	流動資產	17,766,345	0.24	24,113,718	11,014,207	35,127,925	0.48	-17,361,580
46,238,036	0.63	111	現金	16,751,618	0.23	21,364,436	12,748,762	34,113,198	0.47	-17,361,580
46,238,036	0.63	1112	銀行存款	16,751,618	0.23	21,364,436	12,748,762	34,113,198	0.47	-17,361,580
214,727	0.00	113	應收款項	214,727	0.00	1,949,282	-1,734,555	214,727	0.00	
214,727	0.00	113Y	其他應收款	214,727	0.00	1,949,282	-1,734,555	214,727	0.00	
800,000	0.02	115	預付款項	800,000	0.01	800,000		800,000	0.01	
800,000	0.02	1154	預付費用	800,000	0.01	800,000		800,000	0.01	
2,282,466	0.03	12	投資、長期應收款項、貸墊款及準備金	2,282,466	0.04	3,091,076	-808,610	2,282,466	0.03	
2,282,466	0.03	124	準備金	2,282,466	0.04	3,091,076	-808,610	2,282,466	0.03	
1,450,482	0.02	1241	退休及離職準備金	1,450,482	0.03	1,348,124	102,358	1,450,482	0.02	
831,984	0.01	124Y	其他準備金	831,984	0.01	1,742,952	-910,968	831,984	0.01	
7,268,734,453	99.32	13	其他資產	7,268,734,453	99.72	6,682,443,173	586,291,280	7,268,734,453	99.49	
7,268,734,453	99.32	131	什項資產	7,268,734,453	99.72	6,682,443,173	586,291,280	7,268,734,453	99.49	
7,268,734,453	99.32	1316	代管資產	7,268,734,453	99.72	6,682,443,173	586,291,280	7,268,734,453	99.49	
7,318,269,682	100.00		負債及基金餘額合計	7,288,783,264	100.00	6,709,647,967	596,496,877	7,306,144,844	100.00	-17,361,580
7,282,469,306	99.51	2	負債	7,282,469,306	99.91	6,699,444,478	583,024,828	7,282,469,306	99.68	
9,330,200	0.13	21	流動負債	9,330,200	0.12	12,577,388	-3,247,188	9,330,200	0.13	
9,157,448	0.13	212	應付款項	9,157,448	0.12	12,477,012	-3,319,564	9,157,448	0.13	
7,480,797	0.10	2123	應付代收款	7,480,797	0.10	8,704,782	-1,223,985	7,480,797	0.10	
1,461,924	0.03	2125	應付費用	1,461,924	0.02	2,129,828	-667,904	1,461,924	0.03	
		2129	應付工程款			114,406	-114,406			
214,727	0.00	212Y	其他應付款	214,727	0.00	1,527,996	-1,313,269	214,727	0.00	



## 臺北市地方教育發展基金－臺北市立松山高級商業家事職業學校

## 預計平衡表

中華民國104年12月31日

單位：新臺幣元

102年(前年)12月31日		科 目		104年12月31日		103年(上年)12月31日				比較 增減(-)
決 算 數		編 號	名 稱	預 計 數		預 計 數	調整數(±)	調整後預計數		
金 額	%			金 額	%			金 額	%	
172,752	0.00	213	預收款項	172,752	0.00	100,376	72,376	172,752	0.00	
172,752	0.00	2133	預收收入	172,752	0.00	100,376	72,376	172,752	0.00	
7,273,139,106	99.38	22	其他負債	7,273,139,106	99.79	6,686,867,090	586,272,016	7,273,139,106	99.55	
7,273,139,106	99.38	221	什項負債	7,273,139,106	99.79	6,686,867,090	586,272,016	7,273,139,106	99.55	
2,676,165	0.04	2211	存入保證金	2,676,165	0.05	3,009,352	-333,187	2,676,165	0.04	
1,450,482	0.02	2213	應付退休及離職金	1,450,482	0.02	1,348,124	102,358	1,450,482	0.02	
7,268,734,453	99.32	2214	應付代管資產	7,268,734,453	99.72	6,682,443,173	586,291,280	7,268,734,453	99.49	
278,006	0.00	2215	暫收及待結轉帳項	278,006	0.00	66,441	211,565	278,006	0.00	
35,800,376	0.49	3	基金餘額	6,313,958	0.09	10,203,489	13,472,049	23,675,538	0.32	-17,361,580
35,800,376	0.49	31	基金餘額	6,313,958	0.09	10,203,489	13,472,049	23,675,538	0.32	-17,361,580
35,800,376	0.49	311	基金餘額	6,313,958	0.09	10,203,489	13,472,049	23,675,538	0.32	-17,361,580
35,800,376	0.49	3111	累積餘額	6,313,958	0.09	10,203,489	13,472,049	23,675,538	0.32	-17,361,580

註：1.信託代理與保證資產(負債)前年度決算數4,328,143元，上年度調整後預計數4,328,143元，本年度預計數4,328,143元。2.或有資產(負債)0元。3.本基金自93年度起，本固定項目分開原則，將屬長期固定帳項，包括固定資產158,711,930元、無形資產6,036,512元及長期債務0元等，另立帳類管理。

臺北市地方教育發展基金－臺北市立松山高級商業家事職業學校

40501102-95

各項費用彙計表

中華民國104年度

單位：新臺幣元

前年度 決算數	上年度 預算數	計畫別 用途別科目	合計	高中及高職教育計 畫	一般行政管理計畫	建築及設備計畫	
417,680,542	405,765,213	合計	406,209,541	350,888,695	40,498,605	14,822,241	
347,459,655	363,108,171	用人費用	355,404,375	316,743,720	38,660,655		
168,479,033	175,932,000	正式員額薪資	171,144,000	145,008,000	26,136,000		
165,028,424	172,668,000	職員薪金	167,880,000	145,008,000	22,872,000		
3,450,609	3,264,000	工員工資	3,264,000		3,264,000		
11,543,334	13,492,200	聘僱及兼職人員薪資	13,884,400	13,884,400			
11,543,334	13,492,200	兼職人員酬金	13,884,400	13,884,400			
2,618,572	2,885,221	超時工作報酬	4,319,333	3,171,222	1,148,111		
2,269,207	2,538,661	加班費	3,894,373	2,776,662	1,117,711		
349,365	346,560	誤餐費	424,960	394,560	30,400		
37,320,134	36,526,500	獎金	35,305,000	29,860,000	5,445,000		
16,503,194	14,535,000	考績獎金	13,912,000	11,734,000	2,178,000		
20,816,940	21,991,500	年終獎金	21,393,000	18,126,000	3,267,000		
102,889,326	108,920,228	退休及卹償金	106,399,288	104,158,168	2,241,120		
102,785,444	108,757,028	職員退休及離職金	105,978,088	103,900,168	2,077,920		
103,882	163,200	工員退休及離職金	163,200		163,200		
		卹償金	258,000	258,000			
24,609,256	25,352,022	福利費	24,352,354	20,661,930	3,690,424		

## 臺北市地方教育發展基金－臺北市立松山高級商業家事職業學校

## 各項費用彙計表

中華民國104年度

單位：新臺幣元

前年度 決算數	上年度 預算數	計畫別		合計	高中及高職教育計 畫	一般行政管理計畫	建築及設備計畫
		用途別科目					
17,298,173	15,395,448	分擔員工保險費		15,160,104	12,732,240	2,427,864	
399,000	391,500	傷病醫藥費		391,500	391,500		
2,335,860	2,597,364	員工通勤交通費		2,537,640	1,963,080	574,560	
4,576,223	6,967,710	其他福利費		6,263,110	5,575,110	688,000	
15,232,418	16,625,156	服務費用		22,787,917	21,646,647	1,141,270	
2,822,727	5,168,960	水電費		2,859,187	2,859,187		
2,536,734	4,393,800	工作場所電費		1,857,387	1,857,387		
279,993	145,160	工作場所水費		371,800	371,800		
6,000	630,000	氣體費		630,000	630,000		
711,512	689,380	郵電費		685,380	676,140	9,240	
149,896	179,380	郵費		175,380	166,140	9,240	
561,616	510,000	電話費		510,000	510,000		
721,211	630,290	旅運費		679,240	679,240		
475,652	497,550	國內旅費		496,000	496,000		
39,000		國外旅費					
54,250	34,670	貨物運費		74,670	74,670		
152,309	98,070	其他旅運費		108,570	108,570		
1,292,292	1,560,620	印刷裝訂與廣告費		1,937,500	1,937,500		

臺北市地方教育發展基金－臺北市立松山高級商業家事職業學校

40501102-97

各項費用彙計表

中華民國104年度

單位：新臺幣元

前年度 決算數	上年度 預算數	計畫別		合計	高中及高職教育計 畫	一般行政管理計畫	建築及設備計畫
		用途別科目					
1,292,292	1,560,620	印刷及裝訂費		1,937,500	1,937,500		
5,071,724	4,182,812	修理保養及保固費		5,408,536	5,408,536		
2,640,764	2,759,040	一般房屋修護費		2,799,040	2,799,040		
	54,072	宿舍修護費		54,720	54,720		
1,150,180	134,400	機械及設備修護費		385,064	385,064		
1,280,780	1,235,300	什項設備修護費		2,169,712	2,169,712		
	19,960	保險費		19,960	19,960		
	19,960	其他保險費		19,960	19,960		
1,207,847	1,275,554	一般服務費		1,273,274	901,244	372,030	
37,820	137,400	佣金、匯費、經理費及手 續費		137,400	137,400		
207,325	320,000	外包費		320,000		320,000	
721,422	491,454	計時與計件人員酬金		507,324	507,324		
241,280	326,700	體育活動費		308,550	256,520	52,030	
3,165,105	2,917,580	專業服務費		9,744,840	9,164,840	580,000	
2,083,009	1,482,570	講課鐘點、稿費、出席審 查及查詢費		8,255,100	8,255,100		
64,400	87,910	委託檢驗(定)試驗認證費		68,200	68,200		
433,760	407,300	試務甄選費		520,300	520,300		
	359,800	電子計算機軟體服務費		36,000	36,000		

## 臺北市地方教育發展基金－臺北市立松山高級商業家事職業學校

## 各項費用彙計表

中華民國104年度

單位：新臺幣元

前年度 決算數	上年度 預算數	計畫別		合計	高中及高職教育計 畫	一般行政管理計畫	建築及設備計畫
		用途別科目					
583,936	580,000	其他		865,240	285,240	580,000	
240,000	180,000	公共關係費		180,000		180,000	
240,000	180,000	公共關係費		180,000		180,000	
7,852,482	7,175,053	材料及用品費		7,483,734	6,787,054	696,680	
3,776,663	3,022,359	使用材料費		2,082,519	2,082,519		
3,776,663	3,022,359	設備零件		2,082,519	2,082,519		
4,075,819	4,152,694	用品消耗		5,401,215	4,704,535	696,680	
2,775,949	2,541,720	辦公(事務)用品		2,782,076	2,093,276	688,800	
280,185	340,084	報章什誌		328,084	328,084		
31,950	100,000	服裝		100,000	100,000		
987,735	1,170,890	其他		2,191,055	2,183,175	7,880	
291,400	210,400	租金、償債與利息		370,200	370,200		
25,000		地租及水租		116,000	116,000		
25,000		場地租金		116,000	116,000		
266,400	210,400	交通及運輸設備租金		242,200	242,200		
266,400	210,400	車租		242,200	242,200		
		什項設備租金		12,000	12,000		
		什項設備租金		12,000	12,000		

臺北市地方教育發展基金－臺北市立松山高級商業家事職業學校

40501102-99

各項費用彙計表

中華民國104年度

單位：新臺幣元

前年度 決算數	上年度 預算數	計畫別 用途別科目	合計	高中及高職教育計 畫	一般行政管理計畫	建築及設備計畫	
42,491,093	14,869,143	購建固定資產、無形資產及非 理財目的之長期投資	14,822,241			14,822,241	
6,695,278	11,500,445	購置固定資產	6,579,281			6,579,281	
3,704,073	8,483,000	購置機械及設備	4,937,300			4,937,300	
49,455	870,000	購置交通及運輸設備	107,600			107,600	
2,941,750	2,147,445	購置什項設備	1,534,381			1,534,381	
185,000	200,000	購置無形資產					
185,000	200,000	購置電腦軟體					
35,610,815	3,168,698	遞延支出(臺北市地方教育 發展基金及臺北市臺北都會 區捷運固定資產重置基金專 用)	8,242,960			8,242,960	
35,503,815	3,168,698	遞延修繕房屋建築支出	8,242,960			8,242,960	
107,000		其他遞延支出					
3,264,028	3,049,050	會費、捐助、補助、分攤、照 護、救濟與交流活動費	3,945,094	3,945,094			
742,598	639,050	捐助、補助與獎助	1,339,094	1,339,094			
677,785	530,000	獎助學員生給與	1,230,044	1,230,044			
64,813	109,050	其他	109,050	109,050			
2,521,430	2,410,000	補貼(償)、獎勵、慰問、照 護與救濟	2,606,000	2,606,000			
224,384	199,000	獎勵費用	214,000	214,000			

# 臺北市地方教育發展基金－臺北市立松山高級商業家事職業學校

## 各項費用彙計表

中華民國104年度

單位：新臺幣元

前年度 決算數	上年度 預算數	計畫別		合計	高中及高職教育計 畫	一般行政管理計畫	建築及設備計畫	
		用途別科目						
2,297,046	2,211,000	其他		2,392,000	2,392,000			
1,089,466	728,240	其他		1,395,980	1,395,980			
1,089,466	728,240	其他支出		1,395,980	1,395,980			
1,089,466	728,240	其他		1,395,980	1,395,980			

員工人數彙計表

中華民國104年度

單位：人

計畫及項目	本年度預算數	上年度預算數	本年度增減數	增減原因
合計	231	235	-4	
高中及高職教育計畫部分	188	191	-3	
正式職員	188	191	-3	
一般行政管理計畫部分	43	44	-1	
正式職員	34	35	-1	
正式工員	9	9		

註：1.本表不包含臨時工員人數。

2.本表臨時職員係指奉准有案之約聘僱人員。



## 用人費用

中華民國

計畫及項目	合計	正式員額薪資	聘僱及兼職人員薪資	超時工作報酬	津貼	獎金		
						年終獎金	績效獎金	考績獎金
合計	355,404,375	171,144,000	13,884,400	4,319,333		21,393,000		13,912,000
高中及高職教育計畫	316,743,720	145,008,000	13,884,400	3,171,222		18,126,000		11,734,000
職員薪金	145,008,000	145,008,000						
兼職人員酬金	13,884,400		13,884,400					
加班費	2,776,662			2,776,662				
誤餐費	394,560			394,560				
考績獎金	11,734,000							11,734,000
年終獎金	18,126,000					18,126,000		
職員退休及離職金	103,900,168							
卹償金	258,000							
分擔員工保險費	12,732,240							
傷病醫藥費	391,500							
員工通勤交通費	1,963,080							
其他福利費	5,575,110							
一般行政管理計畫	38,660,655	26,136,000		1,148,111		3,267,000		2,178,000
職員薪金	22,872,000	22,872,000						
工員工資	3,264,000	3,264,000						
加班費	1,117,711			1,117,711				

彙計表

104年度

單位：新臺幣元

其他獎金	退休及卹償金		資遣費	福 利 費					提繳費
	退休金	卹償金		分擔保險費	傷病醫藥費	提撥福利金	員工通勤交通費	其他福利費	
	106,141,288	258,000		15,160,104	391,500		2,537,640	6,263,110	
	103,900,168	258,000		12,732,240	391,500		1,963,080	5,575,110	
	103,900,168	258,000		12,732,240	391,500		1,963,080	5,575,110	
	2,241,120			2,427,864			574,560	688,000	

## 用人費用

中華民國

計畫及項目	合計	正式員額薪資	聘僱及兼職人員薪資	超時工作報酬	津貼	獎金		
						年終獎金	績效獎金	考績獎金
誤餐費	30,400			30,400				
考績獎金	2,178,000							2,178,000
年終獎金	3,267,000					3,267,000		
職員退休及離職金	2,077,920							
工員退休及離職金	163,200							
分擔員工保險費	2,427,864							
員工通勤交通費	574,560							
其他福利費	688,000							

註：本表不包含臨時工員薪津。

彙計表

104年度

單位：新臺幣元

其他獎金	退休及卹償金		資遣費	福 利 費					提繳費
	退休金	卹償金		分擔保險費	傷病醫藥費	提撥福利金	員工通勤交通費	其他福利費	
	2,077,920	163,200		2,427,864			574,560	688,000	

臺北市地方教育發展基金－臺北市立松山高級商業家事職業學校單位（或計畫）成本分析表

中華民國104年度

單位：新臺幣元

計畫別	單位	單位成本	數量	預算數	說明
合計				406,209,541	
高中及高職教育計畫				350,888,695	
一般行政管理計畫				40,498,605	
建築及設備計畫				14,822,241	

5年來主要業務計畫分析表

中華民國104年度

單位：新臺幣元

年 度 及 項 目	單 位	數 量	單位成本或 平均利(費)率	金 額	說 明
(本)年度預算數				350,888,695	
高中及高職教育計畫				350,888,695	
(上)年度預算數				349,419,654	
高中及高職教育計畫				349,419,654	
(前)年度決算數				339,399,702	
高中及高職教育計畫				339,399,702	
(101)年度決算數				348,327,344	
高中及高職教育計畫				348,327,344	
(100)年度決算數				343,442,360	
高中及高職教育計畫				343,442,360	

## 臺北市地方教育發展基金－臺北市立松山高級商業家事職業學校

## 固定項目明細表

中華民國104年度

單位：新臺幣元

項 目	期初餘額	本年度增加	本年度減少	期末餘額	說 明
資產	158,169,161	6,579,281		164,748,442	
土地改良物	102,788			102,788	
機械及設備	86,822,338	4,937,300		91,759,638	
交通及運輸設備	7,219,971	107,600		7,327,571	
什項設備	57,987,552	1,534,381		59,521,933	
電腦軟體	6,036,512			6,036,512	