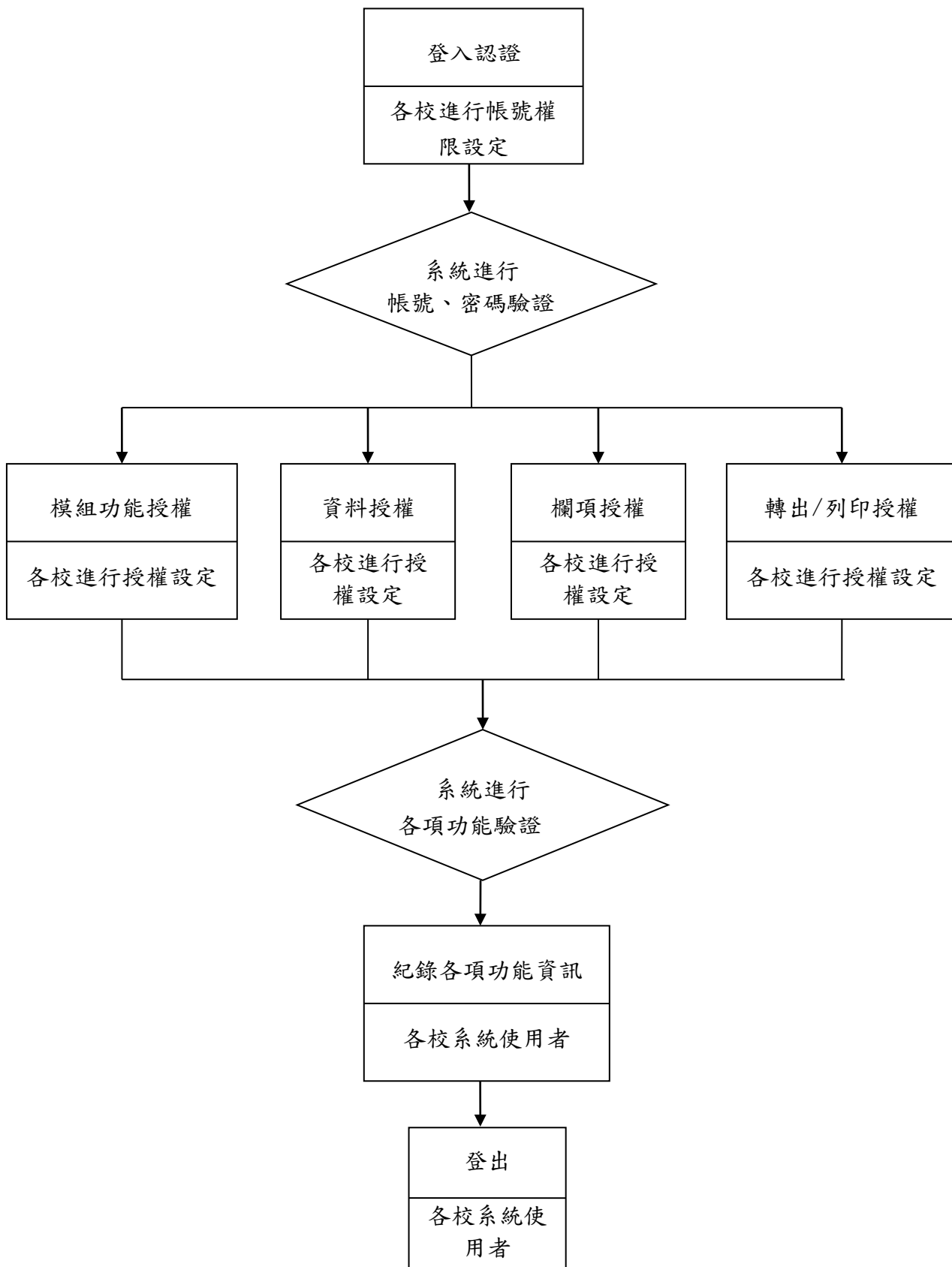


第十篇、資訊業務

校務行政系統個資保護作業流程圖 (E100100)



工作項目	作業程序說明及控制重點	法令依據與參考資料	使用表單
校務行政系統 個資保護作業 (E100100)	<p>一、作業程序</p> <p>(一)登入認證：驗證帳號、密碼。</p> <p>(二)模組功能授權：驗證模組功能權限。</p> <p>(三)資料授權：驗證各種身份可檢視資料權限。</p> <p>(四)欄項授權：驗證欄項之查詢、新增、修改、刪除權限。</p> <p>(五)轉出／列印授權：驗證轉出條件／列印條件資料權限。</p> <p>(六)前五項過程皆記錄於資料庫。</p> <p>二、控制重點</p> <p>(一)登入認證：密碼須採安全性加密（如AES256、512等演算法）。</p> <p>(二)管理及使用者帳號禁止共用（如：A、B及C使用者，都需要個別配發一組帳號密碼，不可有共用帳號情形發生），並清查現職人員名冊。</p> <p>(三)模組功能授權：模組功能需被授權。</p> <p>(四)資料授權：不同的身份檢視資料權限不同（如：101班導師可看到該班學生基本資料，行政人員亦可看到，非101班導師則不可看到）。</p> <p>(五)欄項授權：欄項資料之查詢、新增、修改、刪除權限。例如：學生的自我描述資料，輔導老師可看到，註冊組的老師則不可看到。</p> <p>(六)轉出／列印授權：身份及轉出／列印條件需被授權。</p> <p>(七)至臺北市校園單一驗證帳號服務確認同步狀態，並確認皆同步成功。</p>	<p>1. 臺北市國民中小學學生學籍管理辦法</p> <p>2. 高級中等學校學生學籍管理辦法</p>	