

臺北市立松山高級商業家事職業學校 109學年度第2學期校園防災演練實施計畫

壹、依據：

- 一、災害防救法及「教育部各級學校校園災害管理要點」。
- 二、松山家商校園災害防救計畫。

貳、目的：

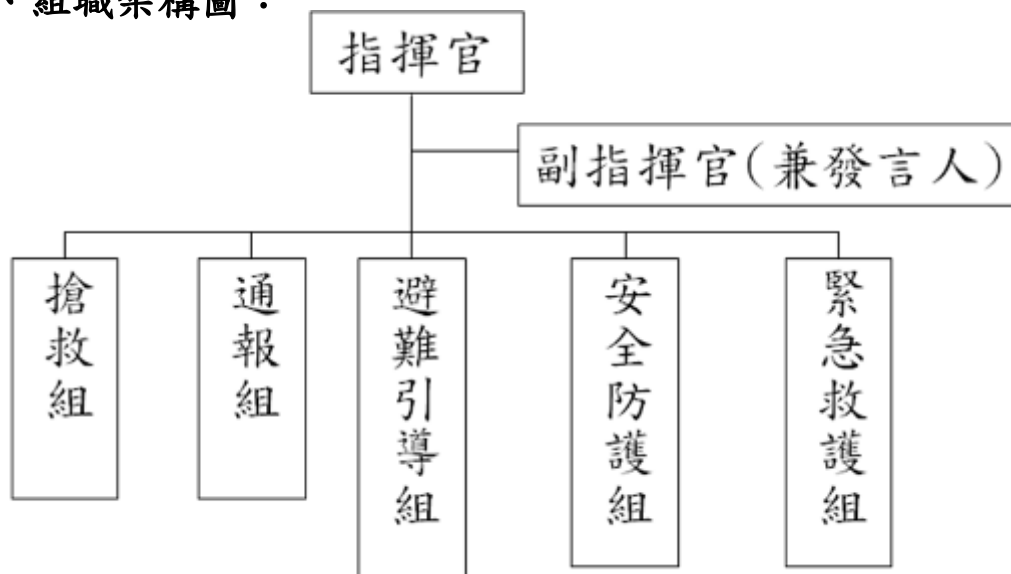
- 一、配合行政院於「國家防災日」推動「全國學生地震演習」，辦理一分鐘內所有參與者完成地震避難掩護動作(趴下、掩護、穩住 3個要領)為主軸。
- 二、本校地處市郊山坡地區，對於地震應有較為具體之防救作為，透過地震演練，將防災教育與知能切實落實於生活中，培養同學防災觀念，並經由實地演練操作，學習減災避難技能，建立災害基本知識與危險認知，訓練自我保護能力，進而深化學生正確的災害知識與概念，培養學生具備各類災害之警覺意識，培養學生正面積極的防災態度與價值觀，並推廣至家庭社區，以期達到「減災」、「整備」、「應變」與「復原」災害管理4個階段的工作，降低災害損失，保障人民生命財產。

參、演練時間：

- 一、正式演練：110年3月12日下午13時10分(配合地震預警系統課堂間實施演練)。
- 二、預演：110年3月9日及3月11日上午7時40分(配合朝會實施演練)。

肆、防災組織指揮架構及分工：

一、組職架構圖：



二、組織分工表：

組別	職稱	姓名	編組人員	職掌
指揮官	校長	張瑞賓		1. 負責指揮、督導、協調。 2. 依情況調動各組織間相互支援。
副指揮官兼發言人	教務主任	袁學靖		1. 負責統一對外發言。 2. 通報中心受災情形、目前處置狀況等。
搶救組	學務主任	柳景沅	學務處同仁及全體職工	1. 檢修與保養救災相關裝備。 2. 各項救災物資之登記、造冊、保管及分配。 3. 維護學校及避難收容場所之安全。 4. 防救災設施操作。 5. 如發生火災，研判火勢，必要時使用滅火器、室內消防栓進行初期滅火工作。
通報組	主任教官	陳麗雯	教官室全體同仁	1. 教育局及教育部校園安全暨災害防救通報。 2. 處理中心已疏散人數、收容地點、災情等。 3. 蒐集、評估、傳播和使用有關於災害、資源與狀況發展的資訊。 4. 通報地方救災、治安、醫療等單位，並請求支援。

避 引 導	難 組	教 主	務 任	袁學靖	全校 教師 及教 務處 同仁	1. 依據不同災害之應變原則協助教職員工生進行第一時間的避難。 2. 災時協助教職員工生緊急疏散及安置。 3. 疏散集合地點設置服務台，提供協助與諮詢。	
安 防	護	全 組	總 主	務 任	劉文宏	總務處 同仁及 全體職 工	1. 建物設施安全檢查。 2. 教職員工需要臨時收容時，協助發放生活物資、糧食級飲用水；以及各項救災物資登記、造冊、保管及分配。 3. 強制疏散不願避難之學校教職員工生。 4. 協助設置警戒標誌及交通管制。
緊 救	護	急 組	輔 主	導 任	張藝馨	林佳蓉 潘又嘉 賴珮瑄 王禹智	1. 設立急救站。 2. 基本急救、重傷患就醫護送。 3. 安撫及心理諮商。 4. 平常急救常識宣導。

伍、整備工作：

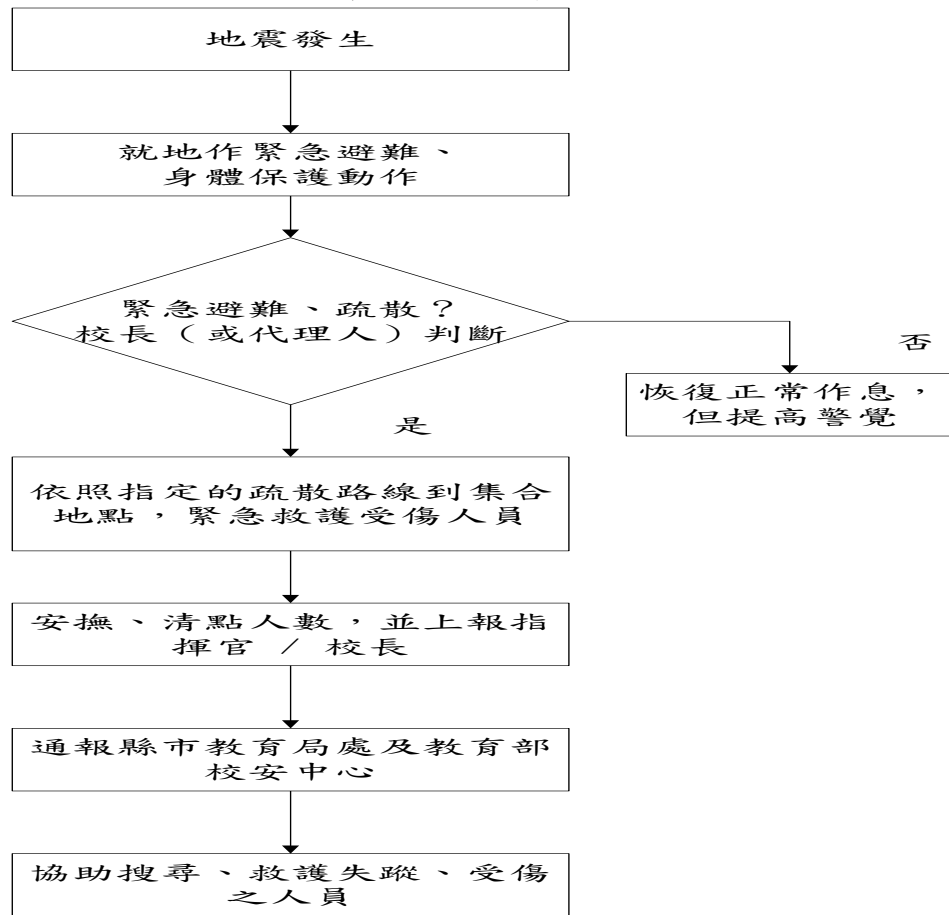
一、落實校園避難疏散要點訓練：

(一) 執行：

1. 老師在引導避難時，應注意行動不便或有特殊情況的學生，給予必要之協助。
2. 切記『不語、不跑、不推』之三不原則，要求學生不喧嘩、建築內不跑步、建築外不急跑、不推擠。
3. 緊急救護組應急設立急救站，過程中有人員受傷，應迅速送至急救站進行急救。
4. 疏散到最終集合地點後，應立即清點人數，上報指揮官/校長，並安撫學生情緒。
5. 緊急安頓學生，引導、協助外援力量（警、消、醫療衛生等）展開收尋、救護失蹤、受傷之人員。
6. 通報臺北市教育局及教育部校園安全暨災害防救通報處理中心（校安中心），及救災、治安、醫療等單位。
7. 聯絡家長，告知學生情況（傷亡學生優先），請求配合、協助。

(二) 地震災害緊急避難疏散流程圖、本校及教室緊急避難疏散集合圖。

地震災害緊急避難疏散流程圖



二、填製家庭防災卡及應用要點：

- (一) 指導學生填製「家庭防災卡」，並攜帶於身上或書包裡，俾利緊急危難時聯絡親人使用。
- (二) 本家庭防災卡填報資料區分「緊急集合點」、「緊急連絡人」及「災民收容所(緊急安置所)」等3部份，填寫要點說明如后：
 1. 緊急集合點區分「住家外」及「社區外」，住家外是由學生家人共同約定一處安全地點，社區外則指定本校操場。
 2. 緊急連絡人填註學生親友「稱謂」，不填寫姓名，避免因遺失筆生個資外洩情事。
 3. 災民收容所(緊急安置所)的地址電話，可經由「縣市地區災害防救計畫」(縣市消防局)中取得，若有困難，可先不填寫，但災中應留意政府的宣佈

三、注意事項：

- (一) 就地避難的最重要原則就是保護頭頸部及身體，避難的地點優先選擇如下：(1)桌子下。(2)柱子旁。(3)水泥牆壁邊。
- (二) 避免選擇之地點：(1)窗戶旁。(2)電燈、吊扇、投影機下。(3)未經固定的書櫃、掃地櫃、電視、蒸便當箱、冰箱或飲水機旁或貨物櫃旁(下)。(4)建物橫樑、黑板、公布欄下。
- (三) 地震避難掩護三要領：趴下、掩護、穩住，直到地震結束。
- (四) 躲在桌下時，應以蹲低或趴跪的方式，且雙手握住桌腳，以桌子掩護並穩住身體，如此當地震發生時，可隨地面移動，並形成屏障防護電燈、吊扇或天花板、水泥碎片等掉落的傷害。
- (五) 地震搖晃當中切勿要求學生開門與關閉電源，應於地震稍歇且進行疏散時。
- (六) 如在大型體育館、演講廳或視聽教室，應先躲在座位下並保護頭頸部，等搖晃停止後再行疏散避難。
- (七) 在建築物內需以防災頭套或書包保護頭部，但當離開建築物到空曠地後，可不必再以書包保護頭部，以利行動。

陸、演練實務：

110年3月12日防災疏散演練通知

本年度防災演練時間為110年3月12日(星期五)13點10分，學校將配合地震警示系統實施演練，預計於3月9日(星期二)、3月11日(星期四)朝會時間預演。

3月12日重要行動管制如下，另為確保疏散時人員安全，應注重秩序及避免混亂，請各班導師、班級幹部及同學協助管制，使各班能井然有序並迅速的從教室安全的疏散到操場升旗時的相對位置，演練行動概要如下：

項次	時間	行動概要
1	13:10 - 13:13	同學在教室就位，聽到地震警示音後，請同學趴下於課桌椅旁邊，靠近桌子旁邊掩護。
2	13:13 - 13:18	待主震稍停後，各班班長協同導師在全班前頭引導，請同學將教室電源關閉，門窗開啟，副班長及風紀股長在全班後頭確認教室已無其他人員，並儘速管制同學依指定路線向操場疏散。
3	13:18 - 13:25	各班於操場依照星期四朝會的相對位置實施集合，各班班長協助管制現場秩序，副班長清查人數，逐一點名，再向值星教官回報。
4	13:25 - 13:35	演練結束，進行防災宣導。

一、總計使用時間 25 分鐘。

二、請導師提醒所有學生，疏散時請用書包放在頭上以保護頭部。

(一)防災演練腳本：

(1)110年3月9日及3月11日朝會時間預演

時間 (以實際發佈為準)	狀況	行動準據
07:40	發布地震警報	地震發生，教室內同學立刻依據「 趴下、掩護、穩住 」要領， 趴下於書桌旁 ，靠近桌子作為 掩護 ，避免地震掉落物砸傷頭部。
07:50	發布火災警報	建築物發生火災後，教室內同學立刻以班級為單位， 統一帶往司令台 全校集合位置集合，行進過程中須 安靜、迅速、不可推擠嬉笑 ，並以書包置於頭頂作為 掩護 ，避免掉落物砸傷頭部。
08:10	演練結束	點名到齊後解散

(2)110年3月12日防災疏散演練

時間	演練項目	狀況內容	對白	地點
13:10 13:13	一、事故發生與察覺	(一)情境模擬介紹 (二)師生安撫與指導	情境模擬：今天下午14點10分，發生芮氏規模6.7的地震，搖晃時間持續30秒。 (播音室人員：教官室) 1. 司儀:3月12日下午14點10分，因林口段曾發生錯動，產生芮氏規模6.7的地震，本校所在地臺北市震度為5級，搖晃時間30秒。 2. 安全防護組：有地震，請同學不要慌張，用書本保護頭部，蹲在桌子旁邊，等待地震過後再聽從老師指揮疏散。	各班教室
13:13 13:18	二、學生逃離與避難引導	師生避難與疏散	情境模擬：主震稍停之後，各班導師請聽廣播帶領同學就近各個出入口分別疏散。疏散時請拿著書本或其他物品保護頭部，以防止遭到掉落物砸傷。 1. 教官室：教官室報告，各位老師、同學，剛才發生了大地震，請大家不要慌張，老師請先關閉電源，請同學將教室門窗開啟，並帶領同學依防災地圖及避難引導標示，進行疏散避難。 2. 教官室：請避難引導組組員分散在預定地點協助班級疏散避難。 3. 導師：同學們以書包保護頭部，迅速到走廊集合，並注意掉落物。下樓梯時不要奔跑、推擠，依照指定疏散避難路線至操場集合。	操場

13 : 18 13 : 25	三、地震災情發佈與人員掌控	避難引導組 引導與清查	<p>情境模擬：全校人員已經疏散到操場，請各班副班長進行點名，並將結果告知值星教官回報各年級人數。</p> <p>1. 引導避難組：各班已完成點名及回報，全校應到人數 0000 人，實到人數 0000 人，00 人失蹤。請安全防護組巡視校園時，注意是否有學生受困於教室或受傷，並請回報校園受災情形，完畢。</p> <p>(從開始疏散到集合完畢，全校集合時間為 5 分 30 秒，請同學在 5 分 30 秒內完成集合並保持安靜，未完成重新演練。)</p>	操場
13 : 25 13 : 35	四、災情的掌握及通報	(一)災情掌握與回報 (二)防災宣導	<p>1. 演練結束，由通報組向臺北市災害應變中心報告本校災情與處理情形，並透過網路向教育部校安中心陳報。</p> <p>2. 由主任教官向同學進行防災宣導。</p>	操場

(二)防災路線圖：

1. 請班長提醒班上同學務必認真對待每一次逃生演練，唯有認真練習，災害發生時才能保全大家性命!!!!

2. 演練路線：(路線圖如附表)

(1)經營大樓(就左、右 2 邊樓梯進行疏散)→運動場

班級順序：319→219→119→120

左邊：109→110→301→302→303→307 →201→202→103→207→
101→102→203→107

右邊：308→309→310→208→209→210→108

(2)自強樓→運動場

班級順序：314→315→214→215→114→115

(3)廣設大樓→運動場

班級順序：211→212→111→112→113→213→312→313

(4)綜合大樓(就左、右 2 邊樓梯進行疏散)→運動場

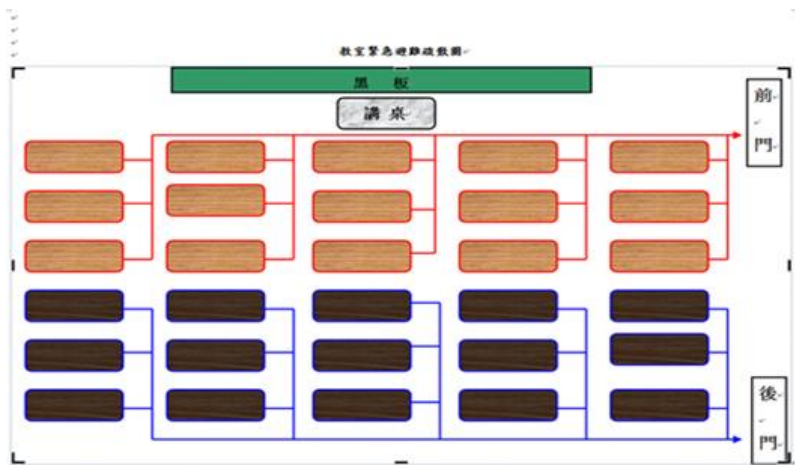
班級順序：

(右邊)304→204→308→104→317→216→217→306→305→206

(左邊)216→117→116→205→106→105

(5)活動中心→運動場

班級順序：318→218→118



柒、本次地震避難掩護演練若遇重大天然災害或不可抗拒因素，本校依教育局指示活動停止或延期辦理，雨天備案為活動中心按照朝會方式集合。

捌、本計畫如有未盡事宜，另行公告修訂。