

中華民國 108 年度

4-0501102

臺北市總預算

臺北市政府教育局主管

臺北市地方教育發展基金

臺北市立松山高級商業家事職業學校附屬單位預算
之分預算

(特別收入基金)

臺北市立松山高級商業家事職業學校編

臺北市地方教育發展基金－臺北市立松山高級商業家事職業學校

目次

中華民國108年度

一、財務摘要	第 1 頁
二、業務計畫及預算概要	第 3 -12 頁
三、預算主要表	
(一) 基金來源、用途及餘絀預計表	第 13 頁
(二) 現金流量預計表	第 14 頁
四、預算明細表	
(一) 基金來源－服務收入明細表	第 15 頁
(二) 基金來源－財產處分收入明細表	第 16 頁
(三) 基金來源－其他財產收入明細表	第 17 頁
(四) 基金來源－公庫撥款收入明細表	第 18 頁
(五) 基金來源－學雜費收入明細表	第 19 -20 頁
(六) 基金來源－建教合作收入明細表	第 21 頁
(七) 基金來源－雜項收入明細表	第 22 頁
(八) 基金用途－高中及高職教育計畫明細表	第 23 -40 頁
(九) 基金用途－一般行政管理計畫明細表	第 41 -43 頁
(十) 基金用途－建築及設備計畫明細表	第 44 -51 頁
五、預算參考表	
(一) 預計平衡表	第 53 頁
(二) 各項費用彙計表	第 54 -61 頁
(三) 員工人數彙計表	第 62 頁
(四) 用人費用彙計表	第 64 -67 頁
(五) 單位(或計畫)成本分析表	第 68 頁
(六) 5年來主要業務計畫分析表	第 69 頁

目次

中華民國108年度

(七) 資本資產及長期負債明細表	第 70 頁
------------------------	--------

臺北市地方教育發展基金－臺北市立松山高級商業家事職業學校

財務摘要

中華民國108年度

單位：新臺幣千元

項 目	本 年 度	上 年 度	比較增減數	%
經營成績：				
基金來源	381,071	383,535	-2,464	-0.64
基金用途	396,045	402,145	-6,100	-1.52
賸餘(短絀)	-14,974	-18,610	3,636	--
餘絀情形：				
基金餘額	16,403	31,377	-14,974	-47.72
現金流量：				
現金及約當現金之淨增(減)	-14,974	-18,610	3,636	--

附註：現金流量係採現金及約當現金基礎，包括現金及自投資日起3個月內到期或清償之債權證券。

本 頁 空 白

業務計畫及預算概要

臺北市地方教育發展基金－臺北市立松山高級商業家事職業學校

業務計畫及預算概要

中華民國 108 年度

壹、基金概況

一、設立宗旨及願景：

- (一) 本校遵照憲法第 158 條及 160 條規定，教育文化應發展國民之民族精神、自治精神，國民道德與健全體格、科學及生活智能，以培養青少年七大學習領域及十大基本能力。
- (二) 本校自 91 年度起依教育經費編列與管理法第 13 條規定設置「臺北市地方教育發展基金」，以促進教育健全發展，提昇教育經費運用績效。
- (三) 本校以「文創松商」為未來願景，「文創松商」是在松商共同生活的師生，擁有相近的生活習慣與風情，透過教學、學習及創造，所培養出來的素養與學校文化，並奠基於既有的學校歷史，賦予松商文化新的風貌與價值。未來將在「優質環境」、「外部資源」、「行政支援」的基礎下，建立以「文創松商」為核心，「學生學習」、「教師專業」、「技職特色」為主軸的學習環境，創造出人文、優質及卓越的學校特色。

二、施政重點：

- (一) 發展學校本位課程：檢討過去，著眼現在，前瞻未來學校之課程與教學，並兼顧學校類科發展與學生未來需求，培育人文素養與專業學能之現代公民。
- (二) 開啟多元智慧與適性學習：辦理學年學分制透過課程安排，推展多元智慧教學活動與評量，開設選修專論課程，以激發學生學習潛能，發展學生多元智能，達成適性學習之目的。
- (三) 落實全人教育：
 1. 成立多樣化社團：發展藝文性、體能性、義務性、學術性社團，提供學生多元之學習機會及適性發展之空間，鼓勵學生自活動中學習，並由學習過實際程中培養自信，進而培養學生正當休閒活動。
 2. 鼓勵學生參與社會活動：積極開發個人潛能，養成在服務過程中關懷他人，關懷社會之情操，建立服務至上之觀念。
 3. 落實民主法治教育：培養學生知法、守法之觀念，鼓勵學生自治，建立學生意見反映及申訴管道，達到全人教育之目標。
 4. 推動環境教育：配合政府資源回收及垃圾分類政策，落實垃圾減

臺北市地方教育發展基金 - 臺北市立松山高級商業家事職業學校

業務計畫及預算概要

中華民國 108 年度

量、減容措施，維護校園整潔。

(四) 培養學生精良的專業知能：

1. 充實與更新實施新課程實習教學設備、改善教學環境，提昇專業知能教學效果。
2. 輔導學生參加技能檢定考取專業證照，加強就業與升學競爭力。
3. 定期辦理多項學藝、體能與專業技能競賽，以培養學生各項才藝暨自我發展之能力，並培訓學生參加技能競賽，提昇技術水準。

(五) 建立溝通無礙的學習網路文化：

1. 推動校務行政全面電腦化，鼓勵行政人員及教師善用電腦於一般行政事務及教學，並透過網際網路與電子郵件擴大溝通管道與學習視野。
2. 積極溝通觀念及協調作法，以建立校務發展共識。
3. 學校行政、教師會及家長會三方互動良好，同心協力辦理學校事務及活動。

(六) 辦理特色課程：

1. 配合十二年國民基本教育，發展特色課程，透過特色課程之實施，達成適性揚才之目的。
2. 透過教師專業發展及學校資源統整，改變教師教學方式及學生學習模式，永續精進發展特色課程。

三、組織概況（另附組織系統圖）：

本校設置校長 1 人，綜理全校校務，下設教務處、學生事務處、實習處、總務處、輔導室、圖書館、會計室及人事室等單位。

內部分層業務如下：

(一) 教務處：秉承校長之命，辦理全校教務事項。

1. 教學組：掌理課程編排、教學實施、課業考查及教學研究與輔導等事項。
2. 註冊組：掌理學籍登記及成績考查等事項。
3. 設備組：掌理教學設備之設計、保管及維護等事項。
4. 特教組：掌理各類特殊教育需求學生之實習及生活輔導等事項。
5. 實驗研究組：掌理學年學分制規劃實驗、技職教育研究、教育實習等事項。

(二) 學生事務處：秉承校長之命，辦理全校訓導事項。

臺北市地方教育發展基金 - 臺北市立松山高級商業家事職業學校
業務計畫及預算概要

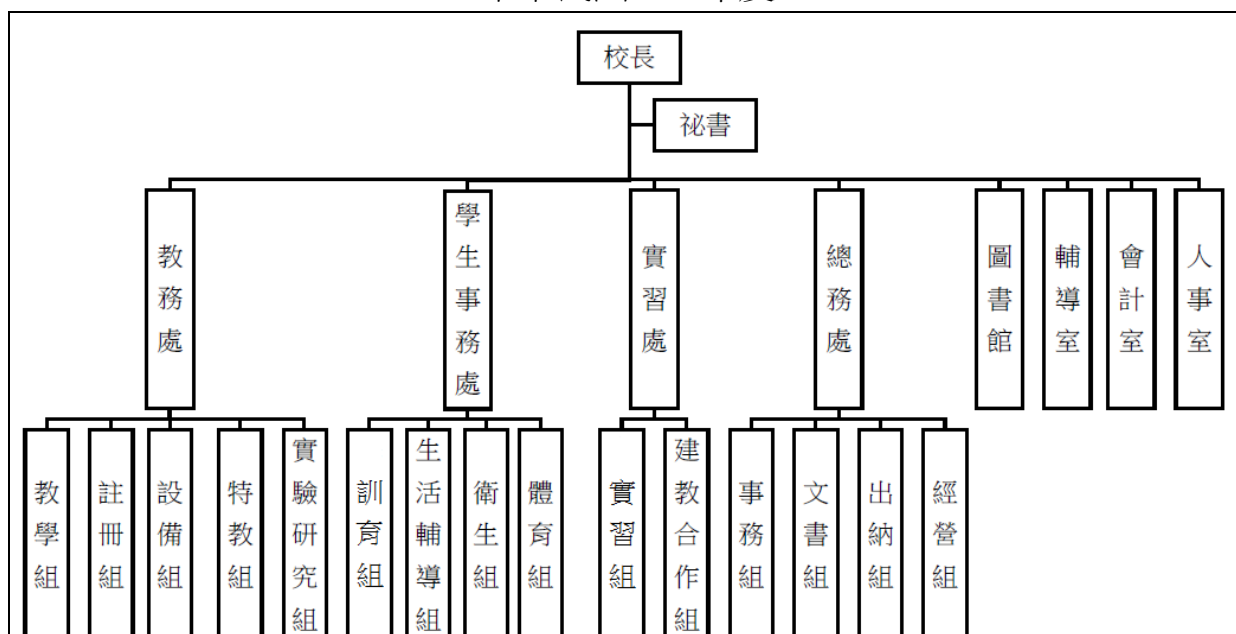
中華民國 108 年度

1. 訓育組：掌理訓育工作實施及學生課外活動之輔導等事項。
 2. 生活輔導組：掌理學生校內外生活輔導、勤惰考查及獎懲等事項。
 3. 體育組：掌理體育教學及體育活動等事項。
 4. 衛生組：掌理學生保健及學校環境衛生等事項。
- (三) 實習處：秉承校長之命，辦理全校實習輔導等事項。
1. 實習組：掌理學生實習計畫之擬訂及實習、觀摩之輔導等事項。
 2. 建教合作組：掌理建教合作計畫、督導與實施等事項。
- (四) 總務處：秉承校長之命，辦理全校總務事項。
1. 事務組：掌理校舍、校具、財產、物品之採購保管、營繕工程、工友管理及其他庶務等事項。
 2. 文書組：掌理文件之收發登錄、繕校、印信典守及檔案管理、整理各項會議紀錄及校史等事項。
 3. 出納組：掌理現金出納、票據、契約之保管及移轉等事項。
 4. 經營組：掌理作業產品登記、財產登記、保管及委託代辦等事項。
- (五) 輔導室：秉承校長之命，掌理學生個案建立、學習輔導、生活輔導、生涯輔導及兩性教育、親職教育、畢業生就業調查與輔導等事項。
- (六) 圖書館：秉承校長之命，辦理全校圖書購置計畫之擬訂，管理及參考諮詢服務等事項。
- (七) 會計室：秉承上級主計機關之監督與指導，並受校長之指揮，依法辦理歲計、會計、統計等事項。
- (八) 人事室：秉承上級人事機關之監督與指導，並受校長之指揮，依法辦理人事管理查核等事項。

臺北市地方教育發展基金 - 臺北市立松山高級商業家事職業學校

業務計畫及預算概要

中華民國 108 年度



四、基金歸類及屬性：

本校地方教育發展基金依據教育經費編列與管理法第 13 條規定設置，本基金為預算法第 4 條第 1 項第 2 款第 5 目所定之特別收入基金，以本府教育局為管理機關。

臺北市地方教育發展基金 - 臺北市立松山高級商業家事職業學校

業務計畫及預算概要

中華民國 108 年度

貳、業務計畫

本年度業務計畫重點與預算配合情形及預期績效，詳列如下：

單位：新臺幣千元

業務計畫名稱	計畫重點內容	預算數	預 期 績 效
高中及高職教育計畫	辦理各項教學、學生事務、圖書及輔導等業務。	331,681	1.推動各項教學，革新教學方法，充實教學材料、修護教學設備等，提高教學效能。 2.辦理暑期泳訓班、教師甄選、指定活動等項目。
一般行政管理計畫	綜理學校總務、人事、會計等業務。	35,770	配合校務推動行政處室支援工作，進而增進校務運作。
建築及設備計畫	購置教學所需教學設備等及改善教學環境。	28,594	辦理各學科因應教學課程需要購置教學設備，另辦理實習工場環境改善工程、活動中心整修工程、通廊屋頂災損修復工程及綜合大樓廁所整修工程，以改善教學環境，增進教學效能，並提高行政效率。

臺北市地方教育發展基金 - 臺北市立松山高級商業家事職業學校

業務計畫及預算概要

中華民國 108 年度

參、預算概要

一、基金來源及用途之預計：

(一) 本年度基金來源：

服務收入 82 萬元、財產處分收入 15 萬 2 千元、其他財產收入 280 萬 2 千元、公庫撥款收入 3 億 4,694 萬 7 千元、學雜費收入 2,875 萬 2 千元、建教合作收入 128 萬元、雜項收入 31 萬 8 千元，本年度基金來源 3 億 8,107 萬 1 千元，較上年度預算數 3 億 8,353 萬 5 千元，減少 246 萬 4 千元，約 0.64%，主要係公庫撥款收入減列所致。

(二) 本年度基金用途：

高中及高職教育計畫 3 億 3,168 萬 1 千元，一般行政管理計畫 3,577 萬元，建築及設備計畫 2,859 萬 4 千元，本年度基金用途 3 億 9,604 萬 5 千元，較上年度預算數 4 億 214 萬 5 千元，減少 610 萬元，約 1.52%，主要係高中及高職教育計畫減列所致。

二、基金餘絀之預計：

本年度基金來源及用途相抵後，差短 1,497 萬 4 千元，較上年度預算數差短 1,861 萬元，減少 363 萬 6 千元，約 19.53%，將移用以前基金餘額 1,497 萬 4 千元支應。

三、現金流量之預計：

本年度業務活動淨現金流出 1,497 萬 4 千元。

四、補辦預算事項：詳補辦預算明細表

購建固定資產 332 萬 2 千元

- 1.106 年度教育部補助高職優質化輔助方案計畫 60 萬元。
- 2.106 年度教育部補助約用運動防護員巡迴服務計畫 17 萬 4 千元。
- 3.106 年度教育部補助特教班經費 7 萬元。
- 4.106 年度教育部補助設備更新-充實基礎教學實習設備經費 39 萬 4 千元。
- 5.106 年度教育部補助充實體育器材設備經費 127 萬 4 千元。
- 6.106 年度為維護住宿學生健康安全確實需要，且具急迫及必要性，由高中及高職教育計畫項下移列固定資產 2 萬 4 千元。
- 7.106 年度為辦理校園能資源管理改善計畫確實需要，且具急迫及必要

臺北市地方教育發展基金 - 臺北市立松山高級商業家事職業學校

業務計畫及預算概要

中華民國 108 年度

性，由其他準備金項下支應 10 萬 6 千元。

8.107 年度教育部補助高職優質化輔助方案計畫 60 萬元。

9.107 年度教育部補助特教班經費 8 萬元。

肆、年度關鍵績效指標：

關鍵策略目標	關鍵績效指標	衡量標準	年度目標值
發展適性特教	申請學校特殊教育專業團隊服務及巡迴輔導通過率	通過學校特殊教育專業團隊服務及巡迴輔導學生數/申請學校特殊教育專業團隊服務及巡迴輔導學生數 x100% 單位：%	90%

伍、前年度及上年度已過期間實施狀況及成果概述：

一、前（106）年度決算結果及績效達成情形：

（一）前年度決算結果：

1.基金來源：決算數 3 億 7,848 萬 6 千元，較預算數 3 億 6,193 萬 4 千元，計增加 1,655 萬 2 千元，約 4.57%，主要係因教育部補助收入增加所致。

2.基金用途：決算數 3 億 7,834 萬 9 千元，較預算數 3 億 7,692 萬 8 千元，計增加 142 萬 1 千元，約 0.38%，主要係因圖書館精進方案工程等經費併決算核實執行所致。

（二）前年度績效達成情形分析：

年度績效目標	衡量指標	年度目標值	績效衡量暨達成情形分析
發展適性特教	申請學校特殊教育專業團隊服務及巡迴輔導通過率	85%	106 年(含 105 學年度第 2 學期及 106 學年度第 1 學期)申請特殊教育相關專業人員到校服務及巡

臺北市地方教育發展基金 - 臺北市立松山高級商業家事職業學校
業務計畫及預算概要

中華民國 108 年度

				迴輔導人數為 29 人，審查通過 26 人，通過率為 89.6%，達原訂目標值。
--	--	--	--	--

二、上（107）年度已過期間預算執行情形及績效達成情形：

（一）上年度預算截至 107 年 5 月 31 日止執行情形：

1. 基金來源：實際執行數 1 億 6,812 萬 7 千元，較預算分配數 1 億 7,184 萬元，計減少 371 萬 3 千元，約 2.16%，主要係因課業輔導費等核實繳庫所致。

2. 基金用途：實際執行數 1 億 6,554 萬元，較預算分配數 1 億 9,045 萬元，計減少 2,491 萬元，約 13.08%，主要係因職員薪津退休金等核實支用所致。

（二）上（107）年度績效達成情形分析：

年度績效目標	衡量指標	年度目標值	績效衡量暨達成情形分析
發展適性特教	申請學校特殊教育專業團隊服務及巡迴輔導通過率	88%	截至 107 年 5 月 (106 學年度第 2 學期止)，申請特殊教育相關專業人員到校服務及巡迴輔導人數為 23 人，審查通過 22 人，通過率為 95.6%，達原訂目標值。

陸、其他：無

臺北市地方教育發展基金－臺北市立松山高級商業家事職業學校

補辦預算明細表

中華民國108年度

單位：新臺幣元

項 目	金額	辦理年度	說 明
合計	3,322,602		
購建固定資產	3,322,602		
購置機械及設備	890,425	106	
水塔	23,600		為維護住宿學生健康安全所需，確實需要汰舊換新，且具急迫及必要性，所需經費擬控留本校高中及高職教育計畫-32Y其他支應。
拷克機	40,000		教育部補助本校106學年度第1學期高職優質化經費。
電熱脫蠟機	75,000		教育部補助本校106學年度第1學期高職優質化經費。
平面研磨機	98,000		教育部補助本校106學年度第1學期高職優質化經費。
雷射切割雕刻機	188,000		教育部補助本校106學年度第1學期高職優質化經費。
A3黑白雷射印表機	50,000		教育部補助本校106學年度第1學期高職優質化經費。
購置雜項設備	1,752,177	106	
樂器長號	50,000		教育部補助本校106學年度第1學期高職優質化經費。
樂器小號	54,000		教育部補助本校106學年度第1學期高職優質化經費。
專業縫紉機	45,000		教育部補助本校106學年度第1學期高職優質化經費。
空調自動卸載系統	106,500		為辦理校園能資源管理改善計畫，確實需要辦理新購，且具急迫及必要性，所需經費擬由本校其他準備金支應。
鑽床	17,850		教育部補助設備更新-充實基礎教學實習設備經費。
角度切斷機	24,389		教育部補助設備更新-充實基礎教學實習設備經費。
印表機	134,052		教育部補助設備更新-充實基礎教學實習設備經費。
網路伺服器	32,948		教育部補助設備更新-充實基礎教學實習設備經費。
穿戴式穩定器	55,000		教育部補助設備更新-充實基礎教學實習設備經費。
實物投影機	19,586		教育部補助設備更新-充實基礎教學實習設備經費。
蒸氣水洗式排油煙機	32,000		教育部補助本校106年度特教班經費。
桌上型快速製冰機	12,000		教育部補助本校106年度特教班經費。
製冰機	88,000		教育部補助本校106學年度約用運動防護員巡迴服務計畫資本門經費。
空壓機	14,175		教育部補助設備更新-充實基礎教學實習設備經費。
防風毛套組	18,000		教育部補助設備更新-充實基礎教學實習設備經費。
外拍收音配件組	13,000		教育部補助設備更新-充實基礎教學實習設備經費。
電動滑軌	30,000		教育部補助設備更新-充實基礎教學實習設備經費。
攝影搖臂	35,000		教育部補助設備更新-充實基礎教學實習設備經費。
桶裝瓦斯使用嵌入式瓦斯爐	26,000		教育部補助本校106年度特教班經費。
雙門冰箱	40,102		教育部補助本校106學年度約用運動防護員巡迴服務計畫資本門經費。
藥球架及藥球組	19,800		教育部補助本校106學年度約用運動防護員巡迴服務計畫資本門經費。

臺北市地方教育發展基金－臺北市立松山高級商業家事職業學校

補辦預算明細表

中華民國108年度

單位：新臺幣元

項 目	金額	辦理年度	說 明
攜帶式鋁製折疊按摩床	12,000		教育部補助本校106學年度約用運動防護員巡迴服務計畫資本門經費。
烘衣機	14,600		教育部補助本校106學年度約用運動防護員巡迴服務計畫資本門經費。
桌球地墊	586,800		教育部補助本校充實體育器材設備經費。
比賽用桌球臺(含集球網及置球架)	687,200		教育部補助本校充實體育器材設備經費。
購置機械及設備	615,000	107	
工業用吸塵器	32,000		教育部補助本校106學年度第2學期高職優質化經費。
電子白板	35,600		教育部補助本校106學年度第2學期高職優質化經費。
平面拋光機	52,000		教育部補助本校106學年度第2學期高職優質化經費。
兩用式切台	88,000		教育部補助本校106學年度第2學期高職優質化經費。
木工車床	44,400		教育部補助本校106學年度第2學期高職優質化經費。
短焦投影機	38,000		教育部補助本校106學年度第2學期高職優質化經費。
資訊設備整合廣播系統	45,000		教育部補助本校106學年度第2學期高職優質化經費。
網路儲存設備	200,000		教育部補助本校106學年度第2學期高職優質化經費。
投影機	44,000		教育部補助本校107年度特教班經費。
筆記型電腦	24,000		教育部補助本校107年度特教班經費。
短碎式碎紙機	12,000		教育部補助本校107年度特教班經費。
購置交通及運輸設備	45,000	107	
擴音設備組	45,000		教育部補助本校106學年度第2學期高職優質化經費。
購置雜項設備	20,000	107	
閃光燈	20,000		教育部補助本校106學年度第2學期高職優質化經費。

備註：各管理機關(構)依預算法第88條規定補辦預算，應確係不及編入年度預算，且因經營環境發生重大變遷或正常業務(含執行中央補助款項目)之確實需要，並經主管機關核轉本府核准先行辦理者；不具急迫性之事項，仍應儘可能納入預算辦理。

預算主要表

臺北市地方教育發展基金－臺北市立松山高級商業家事職業學校

基金來源、用途及餘絀預計表

中華民國108年度

單位：新臺幣千元

前年度決算數	項 目	本年度預算數	上年度預算數	比較增減（－）
378,486	基金來源	381,071	383,535	-2,464
300	勞務收入	820	1,313	-493
300	服務收入	820	1,313	-493
4,119	財產收入	2,954	2,240	714
217	財產處分收入	152	137	15
12	利息收入			
3,890	其他財產收入	2,802	2,103	699
351,717	政府撥入收入	346,947	348,016	-1,069
328,919	公庫撥款收入	346,947	348,016	-1,069
22,798	政府其他撥入收入			
16,509	教學收入	30,032	31,647	-1,615
15,229	學雜費收入	28,752	30,367	-1,615
1,280	建教合作收入	1,280	1,280	
5,841	其他收入	318	319	-1
5,671	受贈收入			
170	雜項收入	318	319	-1
378,349	基金用途	396,045	402,145	-6,100
319,704	高中及高職教育計畫	331,681	346,252	-14,571
36,942	一般行政管理計畫	35,770	35,775	-5
21,703	建築及設備計畫	28,594	20,118	8,476
137	本期賸餘(短絀)	-14,974	-18,610	3,636
49,850	期初基金餘額	31,377	34,856	-3,479
49,987	期末基金餘額	16,403	16,246	157

註：1.前年度決算數及上年度預算數細數之和與總數或略有出入，係四捨五入關係，以下各表同。

臺北市地方教育發展基金－臺北市立松山高級商業家事職業學校

現金流量預計表

中華民國108年度

單位：新臺幣千元

項 目	本 年 度 預 算 數	說 明
業務活動之現金流量		
本期賸餘(短絀)	-14,974	
業務活動之淨現金流入(流出)	-14,974	
其他活動之現金流量		
其他活動之淨現金流入(流出)		
現金及約當現金之淨增(淨減)	-14,974	
期初現金及約當現金	40,753	
期末現金及約當現金	25,779	

註：1.本表係採現金及約當現金基礎，包括現金及自投資日起3個月內到期或清償之債權證券。

預算明細表

臺北市地方教育發展基金－臺北市立松山高級商業家事職業學校

基金來源－服務收入明細表

中華民國108年度

單位：新臺幣元

科目	單位	本年度預算數			說明
		數量 業務量	利(費)率	金額	
合計				820,000	
服務收入				820,000	較上年度預算數1,313,000元，減少493,000元。
	人	10	800	8,000	暑期游泳訓練班普通票收入(收支對列)。
	人	155	700	108,500	暑期游泳訓練班學生票收入(收支對列)。
	年	1	589,000	589,000	教科書費衍生之作業管理費(收支對列)。
	人	50	700	35,000	體育班招生報名費收入(收支對列)。
	人	159	500	79,500	教師甄選報名費收入(收支對列)。

臺北市地方教育發展基金－臺北市立松山高級商業家事職業學校

基金來源－財產處分收入明細表

中華民國108年度

單位：新臺幣元

科目	單位	本年度預算數			說明
		數量 業務量	利(費)率	金額	
合計				152,000	
財產處分收入	年	1	152,000	152,000	較上年度預算數137,362元，增加14,638元。 出售報廢財產殘值收入。

臺北市地方教育發展基金－臺北市立松山高級商業家事職業學校

基金來源－其他財產收入明細表

中華民國108年度

單位：新臺幣元

科 目	單位	本 年 度 預 算 數			說 明
		數量 業務量	利(費)率	金 額	
合計				2,802,000	
其他財產收入				2,802,000	較上年度預算數2,102,888元，增加699,112元。
	年	1	40,000	40,000	教職員上班停車費收入。
	年	1	800,000	800,000	台北富邦銀行租借場地使用費。
	月	12	7,163	85,956	員生合作社租借場地使用費。
	年	1	1,000,000	1,000,000	校園場地開放收入(收支對列)。
	年	1	800,000	800,000	開放停車場地停車費收入(收支對列)。
	人、學期	18x2	1,520	54,720	學生宿舍費收入(收支對列)。
	年	12	1,777	21,324	中華珠算學術研究學會租借場地費。

臺北市地方教育發展基金－臺北市立松山高級商業家事職業學校

基金來源－公庫撥款收入明細表

中華民國108年度

單位：新臺幣元

科 目	單位	本 年 度 預 算 數			說 明
		數量 業務量	利(費)率	金 額	
合計				346,947,000	
公庫撥款收入	年	1	346,947,000	346,947,000	較上年度預算數348,015,614元， 減少1,068,614元。 市府補助款

臺北市地方教育發展基金－臺北市立松山高級商業家事職業學校

基金來源－學雜費收入明細表

中華民國108年度

單位：新臺幣元

科 目	單 位	本 年 度 預 算 數			說 明
		數量 業務量	利(費)率	金 額	
合計				28,752,000	
學雜費收入				28,752,000	較上年度預算數30,367,415元，減少1,615,415元。
	人、學期	1,071x1	6,240	6,683,040	107學年度第2學期職部學生學費收入預估學生1,778人，減免707人。
	人、學期	1,071x1	6,240	6,683,040	108學年度第1學期職部學生學費收入預估學生1,778人，減免707人。
	人、學期	44x1	6,240	274,560	107學年度第2學期體育班學費收入預估學生78人，減免34人。
	人、學期	44x1	6,240	274,560	108學年度第1學期體育班學費收入預估學生78人，減免34人。
	人、學期	760x1	380	288,800	108學年度第1學期電腦耗材、周邊設備及相關教學軟體費收入(收支對列)。
	人、學期	172x1	1,430	245,960	108學年度第1學期室設科雜費收入預估學生177人，減免5人(收支對列)。
	人、學期	172x1	1,430	245,960	107學年度第2學期室設科雜費收入預估學生177人，減免5人(收支對列)。
	人、學期	1,345x1	1,330	1,788,850	108學年度第1學期商業類科等雜費收入預估學生1,388人，減免43人(收支對列)。
	人、學期	1,345x1	1,330	1,788,850	107學年度第2學期商業類科等雜費收入預估學生1,388人，減免43人(收支對列)。
	人、學期	172x1	630	108,360	108學年度第1學期室設科實習費收入預估學生177人，減免5人(收支對列)。
	人、學期	172x1	630	108,360	107學年度第2學期室設科實習費收入預估學生177人，減免5人(收支對列)。
	人、學期	206x1	1,495	307,970	108學年度第1學期資處科雜費收入預估學生213人，減免7人(收支對列)。
	人、學期	206x1	1,495	307,970	107學年度第2學期資處科雜費收入預估學生213人，減免7人(收支對列)。
	人、學期	76x1	1,820	138,320	108學年度第1學期體育班學生雜費收入預估學生78人，減免2人(收支對列)。
	人、學期	76x1	1,820	138,320	107學年度第2學期體育班學生雜費收入預估學生78人，減免2人(收支對列)。
	人、學期	1,032x1	570	588,240	108學年度第1學期職部學生實習費收入預估學生1,065人，減免33人(收支對列)。
	人、學期	1,032x1	570	588,240	107學年度第2學期職部學生實習費收入預估學生1,065人，減免

臺北市地方教育發展基金－臺北市立松山高級商業家事職業學校

基金來源－學雜費收入明細表

中華民國108年度

單位：新臺幣元

科 目	單 位	本 年 度 預 算 數			說 明
		數 量 業 務 量	利(費)率	金 額	
	人、學期	519x1	1,900	986,100	33人(收支對列)。
	人、學期	519x1	1,900	986,100	107學年度第2學期廣設資處科學生實習費收入預估學生536人，減免17人(收支對列)。
	年	1	4,700,000	4,700,000	107學年度第2學期廣設資處科學生實習費收入預估學生536人，減免17人(收支對列)。
	年	1	1,520,400	1,520,400	日間部學習輔導費收入(收支對列)。
					日間部重修學分費收入(收支對列)。

臺北市地方教育發展基金－臺北市立松山高級商業家事職業學校

基金來源－建教合作收入明細表

中華民國108年度

單位：新臺幣元

科目	單位	本年度預算數			說明
		數量 業務量	利(費)率	金額	
合計				1,280,000	
建教合作收入	年	1	1,280,000	1,280,000	較上年度預算數1,280,000元，無增減。 建教合作教學(收支對列)。

臺北市地方教育發展基金－臺北市立松山高級商業家事職業學校

基金來源－雜項收入明細表

中華民國108年度

單位：新臺幣元

科目	單位	本年度預算數			說明
		數量 業務量	利(費)率	金額	
合計				318,000	
雜項收入	年	1	318,000	318,000	較上年度預算數318,761元，減少761元。 招標圖說費等收入。

臺北市地方教育發展基金－臺北市立松山高級商業家事職業學校

基金用途－高中及高職教育計畫明細表

中華民國108年度

單位：新臺幣元

前年度 決算數	上年度 預算數	科 目	本 年 度 預 算 數	說 明
319,704,158	346,251,860	合計	331,681,000	
287,607,980	307,756,434	用人費用	302,765,000	
129,108,672	137,400,000	正式員額薪資	128,528,880	較上年度預算數137,400,000元，減少8,871,120元。
129,108,672	137,400,000	職員薪金	128,528,880	
			111,800,880	教職員126人薪金(詳用人費用彙計表)。
			11,244,000	教職員15人薪金(詳用人費用彙計表)。
			5,484,000	教師8人薪金(詳用人費用彙計表)。
9,982,676	11,428,800	聘僱及兼職人員薪資	9,353,600	較上年度預算數11,428,800元，減少2,075,200元。
9,982,676	11,428,800	兼職人員酬金	9,353,600	
			1,108,800	教師代課鐘點費，本校編制專任教師總人數119人，按9分之1計，編列14人，每人18節11月，總節數：14人*18節*11月=2,772節，2,772節*400元。
			7,814,400	兼課鐘點費: 1.依課程標準規定每週課程總時數1,782節。2.現有教師依規定標準每週應授課總時數1,338節。3.每週兼課總時數1.-2.=444節，444節*4週*11月*400元。
			194,400	依高級中等學校體育班課程綱要規定，於寒、暑假開設競技專項運動綜合訓練編列鐘點費，3班*162節*400元。
			72,000	(建教合作業務)學生企業見習、企業見習訪視、技藝選手輔導、研討會、建教參觀教師輔導、心得評閱評審等鐘點費，180節*400元(收支對列)。
			164,000	(建教合作業務)技藝競賽選手遴選之命題費、監試費、評審費及競賽選手指導費等，410節*400元(收支對列)。
2,529,932	2,590,127	超時工作報酬	2,722,174	較上年度預算數2,590,127元，增加132,047元。
2,317,532	2,422,127	加班費	2,530,174	
			1,009,932	不休假出勤加班費。
			423,719	(一般教學)教職員趕辦各項業務參加各種慶典等加班(收支對列)。
			32,533	不休假出勤加班費。

臺北市地方教育發展基金－臺北市立松山高級商業家事職業學校

基金用途－高中及高職教育計畫明細表

中華民國108年度

單位：新臺幣元

前年度 決算數	上年度 預算數	科 目	本 年 度 預 算 數	說 明
			2,960	(特教班業務費)資源班教師與工作人員加班費。
			9,990	(特教班業務費)特教班教師與工作人員加班費。
			8,510	例假日人力支援(暑期游泳訓練班)(收支對列)。
			11,100	甄選趕辦加班費(教師甄選業務)(收支對列)。
			37,000	管理人員加班費(開放學校場地)(收支對列)。
			74,000	管理人員加班費(停車場管理)(收支對列)。
			180,000	教科書代辦及採購作業工作人員加班費(教科書費作業管理費)(收支對列)。
			550,000	日間部學生課業輔導工作人員加班費(學習輔導費)(收支對列)。
			150,000	日間部學生重補修教學工作人員加班費(重修學分費)(收支對列)。
			5,280	工友人員加班費(高職畢業程度學力鑑定考試)。
			29,600	工作人員加班費(高職畢業程度學力鑑定考試)。
			5,550	網站程式撰寫及資料庫資料統計加班費(類科名冊)。
212,400	168,000	值班費	192,000	192,000 教育部補助教官值班費，8人*12月*2,000元。
30,661,736	33,068,000	獎金	35,834,480	較上年度預算數33,068,000元，增加2,766,480元。
14,034,212	15,893,000	考績獎金	20,021,480	17,793,480 依考績法規定核發之獎金。
			1,314,000	依考績法規定核發之獎金。
			914,000	依考績法規定核發之獎金。
16,627,524	17,175,000	年終獎金	15,813,000	13,722,000 依規定於年節加發之獎金。
			1,405,500	依規定於年節加發之獎金。
			685,500	依規定於年節加發之獎金。

臺北市地方教育發展基金－臺北市立松山高級商業家事職業學校

基金用途－高中及高職教育計畫明細表

中華民國108年度

單位：新臺幣元

前年度 決算數	上年度 預算數	科 目	本 年 度 預 算 數	說 明
100,400,962	105,651,547	退休及卹償金	109,314,884	較上年度預算數105,651,547元，增加3,663,337元。
100,400,962	105,443,547	職員退休及離職金	108,687,795	
			9,687,600	提撥退撫基金。
			954,720	提撥退撫基金。
			449,280	提撥退撫基金。
			53,115	退休人員年終慰問金。
			97,543,080	退休人員月退休金，209人x37,510元X12月=94,075,080元;退休遺族月撫慰金，17人x17,000元x12月=3,468,000元;合計97,543,080
		工員退休及離職金	419,089	
			419,089	依規定提撥勞工退休準備金不足之差額。
	208,000	卹償金	208,000	
			208,000	遺族年撫卹金。
14,924,002	17,617,960	福利費	17,010,982	較上年度預算數17,617,960元，減少606,978元。
9,751,620	11,640,720	分擔員工保險費	10,874,532	
			9,473,712	分擔公保、勞保、健保費。
			945,624	分擔公保、勞保、健保費。
			455,196	分擔公保、勞保、健保費。
267,500	391,500	傷病醫藥費	391,500	
			304,000	教職員健康檢查費，19人*16,000元。
			87,500	教職員健康檢查費，25人*3,500元。
1,320,384	1,833,300	員工通勤交通費	1,726,200	
			302,400	(一般教學)教師兼行政上下班交通費，20人*12月*2段*630元。
			1,008,000	(一般教學)教師上下班交通費，80人*10月*2段*630元。
			75,600	(一般教學)教師兼行政上下班交通費，10人*12月*1段*630元。
			100,800	(一般教學)教師上下班交通費，16人*10月*1段*630元。
			113,400	(特殊教育)教師上下班交通費，9人*10月*2段*630元。
			37,800	(特殊教育)教師上下班交通費，6人*10月*1

臺北市地方教育發展基金－臺北市立松山高級商業家事職業學校

基金用途－高中及高職教育計畫明細表

中華民國108年度

單位：新臺幣元

前年度 決算數	上年度 預算數	科 目	本 年 度 預 算 數	說 明
3,584,498	3,752,440	其他福利費	4,018,750	段*630元。 12,600 (體育班)運動教練上下班交通費，2人*10月*1段*630元。 75,600 (體育班)教師上下班交通費，6人*10月*2段*630元。 496,000 休假旅遊補助費。 16,000 休假旅遊補助費。 32,000 休假旅遊補助費。 120,000 退休人員三節慰問金，20人*6,000元。 18,000 教職員遺族三節慰問金，3人*6,000元。 125,420 結婚補助，31,355元*2月*2人。 730,000 喪葬補助，36,500元*5月*4人。 2,481,330 子女教育補助費。
16,143,743	20,824,206	服務費用	19,414,000	
3,716,544	5,296,395	水電費	4,814,044	較上年度預算數5,296,395元，減少482,351元。
3,430,139	4,038,300	工作場所電費	3,731,900	
			3,369,900	(一般教學)班級電費。
			42,000	室內電費補助費(暑期游泳訓練班)(收支對列)。
			100,000	電費(開放學校場地)(收支對列)。
			20,000	電費(停車場管理)(收支對列)。
			100,000	日間部學生課業輔導電費(學習輔導費)(收支對列)。
			100,000	日間部學生重補修教學電費(重修學分費)(收支對列)。
285,755	583,095	工作場所水費	452,144	
			423,144	(一般教學)班級水費。
			13,000	室內水費補助費(暑期游泳訓練班)(收支對列)。
			16,000	水費(開放學校場地)(收支對列)。
650	675,000	氣體費	630,000	
			630,000	(一般教學)溫水游泳池燃料費。
415,866	385,500	郵電費	385,350	較上年度預算數385,500元，減少150元。

臺北市地方教育發展基金－臺北市立松山高級商業家事職業學校

基金用途－高中及高職教育計畫明細表

中華民國108年度

單位：新臺幣元

前年度 決算數	上年度 預算數	科 目	本 年 度 預 算 數	說 明
73,797	90,500	郵費	90,350	9,000 (輔導活動費)個案諮商學生輔導工作相關事項聯繫之郵資，2學期*4,500元。 60,000 (一般教學)郵寄學生調查表、成績單及其他郵件等郵資，2學期*30,000元(收支對列)。 21,350 郵寄證件費用(高職畢業程度學力鑑定考試)。
342,069	295,000	電話費	295,000	285,000 (一般教學)電話費，2學期*142,500元(收支對列)。 10,000 (建教合作教學)電話費，2學期*5,000元(收支對列)。
638,316	901,470	旅運費	582,390	較上年度預算數901,470元，減少319,080元。
512,328	465,970	國內旅費	528,390	26,040 (一般教學)因公市內短程車資(教職員工)(收支對列)。 170,500 (一般教學)各項教學活動之差旅費，55人*2天*1,550元(收支對列)。 186,000 (一般教學)校外教學隨隊人員差旅費，40人*3天*1,550元(收支對列)。 6,200 (特教班業務費)教師參加研習、校外教學活動差旅費等，4人*1天*1,550元。 42,000 (特教班業務費)因公市內短程車資(教職員工)。 4,650 參與全國試務會議差旅費，3人*1天*1,550元(高職畢業程度學力鑑定考試)。 93,000 赴外縣市參訪差旅費，60人*1天*1,550元(高職工作圈)。
21,000	357,500	國外旅費		
6,860	30,000	貨物運費	30,000	30,000 (一般教學)各項教學活動物品之搬運費，2學期*15,000元(收支對列)。
98,128	48,000	其他旅運費	24,000	24,000 (體育班)因公市內短程車資(學生)。
734,559	1,362,620	印刷裝訂與廣告費	1,247,760	較上年度預算數1,362,620元，減少114,860

臺北市地方教育發展基金－臺北市立松山高級商業家事職業學校

基金用途－高中及高職教育計畫明細表

中華民國108年度

單位：新臺幣元

前年度 決算數	上年度 預算數	科 目	本 年 度 預 算 數	說 明
734,559	1,362,620	印刷及裝訂費	1,247,760	元。
			54,000	(輔導活動費)印製學生輔導工作活動、個案會議等資料及輔導刊物等，2學期*27,000元。
			300,000	(一般教學)印刷各種教學報表表冊、學生證、畢業證、獎狀、松商月刊，2學期*150,000元(收支對列)。
			305,760	(一般教學)影印機使用費，13臺*12月*2,800張*0.7元(收支對列)。
			28,500	(特教班業務費)教材及研習手冊裝訂等費用。
			50,000	前瞻計畫會議、研習、社群、活動、成果報告、手冊等使用。
			15,000	印製教材、研習手冊、成果彙編等(教師專業成長費)。
			35,000	(建教合作教學)印製見習心得手冊等(收支對列)。
			20,000	類科名冊印刷費(類科名冊)。
			389,500	印製相關認證資料、印製作品集、手冊等相關資料印刷裝訂費(高中職閱讀代言人培訓)。
			50,000	印製研習手冊會議資料等(高職工作圈)。
3,881,716	4,489,684	修理保養及保固費	4,672,520	較上年度預算數4,489,684元，增加182,836元。
2,441,577	2,680,200	一般房屋修護費	3,180,000	
			2,400,000	(一般教學)校舍、門窗玻璃修配、水電修理、校具修繕及其他零星修繕，2學期*1,200,000元(收支對列)。
			250,000	校園綠屋頂建置維護費用(由教育局移列)(綠屋頂計畫)。
			500,000	房屋修繕(開放學校場地)(收支對列)。
			30,000	房屋修繕費(停車場管理)(收支對列)。
18,850	54,720	宿舍修護費	54,720	
			54,720	學生宿舍修護費，2學期*27,360元(收支對列)。

臺北市地方教育發展基金－臺北市立松山高級商業家事職業學校

基金用途－高中及高職教育計畫明細表

中華民國108年度

單位：新臺幣元

前年度 決算數	上年度 預算數	科 目	本 年 度 預 算 數	說 明
298,660	358,264	機械及設備修護費	225,600	93,600 電腦設備維護費(電腦專案計畫)。 12,000 游泳池設施維護使用(暑期游泳訓練班)(收支對列)。 120,000 學生電腦課程用維護費(收支對列)。
1,122,629	1,396,500	雜項設備修護費	1,212,200	720,000 (一般教學)課桌椅黑板修護、教學器材、體育器材、樂器修繕等之保養整修，2學期*360,000元(收支對列)。 30,200 (特教班業務費)教學實習相關器具維護等費用。 15,000 (建教合作教學)教學有關器材之保養整修及其他零星修護，2學期*7,500元(收支對列)。 125,000 場地設備修繕(開放學校場地)(收支對列)。 123,000 停車設施等設備維護費(停車場管理)(收支對列)。 134,000 日間部學生課業輔導教學設備維護費(學習輔導費)(收支對列)。 40,000 日間部學生重補修教學設備維護費(重修學分費)(收支對列)。 25,000 網站維護(高職工作圈)。
28,973	24,960	保險費	6,600	較上年度預算數24,960元，減少18,360元。
28,973	24,960	其他保險費	6,600	6,600 保險費，165人*40元(暑期游泳訓練班)(收支對列)。
702,411	934,984	一般服務費	903,550	較上年度預算數934,984元，減少31,434元。
39,462	85,660	佣金、匯費、經理費及手續費	85,660	60,660 委託超商代收學雜費手續費，1,685人*2學期*18元。 25,000 委託超商代收學生課業輔導費手續費(學習輔導費)(收支對列)。
378,949	507,324	計時與計件人員酬金	519,890	297,050 (一般教學)游泳池救生員薪津，1人*10月*29,705元。 36,360 (一般教學)分擔游泳池救生員勞保及健保

臺北市地方教育發展基金－臺北市立松山高級商業家事職業學校

基金用途－高中及高職教育計畫明細表

中華民國108年度

單位：新臺幣元

前年度 決算數	上年度 預算數	科 目	本 年 度 預 算 數	說 明
				費，1人*10月*3,636元。
			37,131	(一般教學)游泳池救生員年終工作獎金，1人*37,131元。
			18,180	(一般教學)提撥游泳池救生員勞工退休準備金，1人*10月*1,818元。
			3,024	提撥暑期泳訓班工讀生勞退準備金，1人*2月*1,512元(暑期游泳訓練班)(收支對列)。
			3,636	提撥暑期泳訓班救生員退休金，1人*2月*1,818元(暑期游泳訓練班)(收支對列)。
			50,400	暑期泳訓班工讀生費用，360小時*140元(暑期游泳訓練班)(收支對列)。
			59,410	暑期泳訓班救生員薪津，1人*2月*29,705元(暑期游泳訓練班)(收支對列)。
			7,272	分擔暑期泳訓班救生員勞保及健保費，1人*2月*3,636元(暑期游泳訓練班)(收支對列)。
			7,427	暑期泳訓班救生員工作獎金(暑期游泳訓練班)(收支對列)。
284,000	342,000	體育活動費	298,000	
			252,000	文康活動費，本校編列教職員126人，每人編列2,000元。
			30,000	文康活動費，本校編列特教人員15人，每人編列2,000元。
			16,000	文康活動費，本校編列體育班教職員8人，每人編列2,000元。
6,025,358	7,428,593	專業服務費	6,801,786	較上年度預算數7,428,593元，減少626,807元。
5,173,352	6,351,550	講課鐘點、稿費、出席審查及查詢費	5,743,586	
			48,000	(輔導活動費)個案諮商外聘教授講授鐘點費。
			57,600	分組活動外聘鐘點費。
			16,000	(一般教學)健康促進議題外聘講師(收支對列)。
			14,000	(輔導活動費)個案諮商內聘教師講授鐘點費。
			60,000	(特教班業務費)專業人士到校服務鐘點費。

臺北市地方教育發展基金－臺北市立松山高級商業家事職業學校

基金用途－高中及高職教育計畫明細表

中華民國108年度

單位：新臺幣元

前年度 決算數	上年度 預算數	科 目	本 年 度 預 算 數	說 明
			25,600	(特教班業務費)專業人士到校服務鐘點費。
			36,000	(特教班教材編輯費)教學教材編輯費，5班*12月*600元。
			24,000	(體育班)外聘教練指導鐘點費。
			2,636	前瞻計畫鐘點費、出席費之補充保費(新增)。
			20,000	前瞻計畫專家學者出席費等。
			81,600	前瞻計畫閱讀營隊、劇作班等外聘講座鐘點費。
			12,800	前瞻計畫內聘講座鐘點費。
			32,000	社團外聘老師指導鐘點費(課後社團活動費)。
			14,000	外聘演講鐘點費(性別平等教育宣導活動)。
			10,000	外聘專家撰稿費，10千字*1,000元(性別平等教育宣導活動)。
			3,200	小田園應用於教學相關知能研習外聘講師鐘點費。
			16,000	專題演講講師鐘點費(教師專業成長費)。
			32,000	(建教合作教學)外聘業界演講鐘點費(收支對列)。
			100,800	(建教合作教學)內聘講師鐘點費、心得競賽評閱評審等鐘點費(收支對列)。
			18,000	(建教合作教學)學生面試輔導之專家、教授出席費(收支對列)。
			100,000	教練鐘點費，每班聘請1位，每期每班為10節，20班*10節*500元(暑期游泳訓練班)(收支對列)。
			3,600	外聘裁判評鑑費(體育班招生)(收支對列)。
			18,750	內聘裁判評鑑費(體育班招生)(收支對列)。
			3,575,000	日間部學生課業輔導教師鐘點費(學習輔導費)(收支對列)。
			1,210,000	日間部學生重補修教學教師鐘點費(重修學分費)(收支對列)。
			4,000	委員出席費(高職畢業程度學力鑑定考試)。
			32,000	專家學者出席會議出席費(高職工作圈)。
			176,000	外聘講師鐘點費(高職工作圈)。

臺北市地方教育發展基金－臺北市立松山高級商業家事職業學校

基金用途－高中及高職教育計畫明細表

中華民國108年度

單位：新臺幣元

前年度 決算數	上年度 預算數	科 目	本 年 度 預 算 數	說 明
103,200	122,043	委託檢驗(定)試驗認證費	110,000	45,000 (一般教學)消防安全檢測費(收支對列)。 47,000 (一般教學)建築物公共安全檢查費(收支對列)。 18,000 飲水機水質檢驗費，15臺*1,200元。
221,490	258,200	試務甄選費	258,200	54,000 甄選試務費(教師甄選業務)(收支對列)。 9,000 體育班新生招生工作費，9人*1日*1,000元(體育班招生)(收支對列)。 195,200 試務費用(高職畢業程度學力鑑定考試)。
70,300	50,000	電腦軟體服務費		
457,016	646,800	其他專業服務費	690,000	60,000 校園安全機動巡邏等保全費用(開放學校場地)(收支對列)。 500,000 校園安全機動巡邏等保全費(停車場管理)(收支對列)。 130,000 閱讀代言人網頁建置與維護所需費用(高中職閱讀代言人培訓)。
7,299,416	6,096,250	材料及用品費	5,797,000	
2,025,158	2,161,310	使用材料費	2,555,246	較上年度預算數2,161,310元，增加393,936元。
2,025,158	2,161,310	設備零件	2,555,246	240,000 (一般教學)班級牌、照明用具、電器用具及其他教學上所需事務用具等，2學期*120,000元(收支對列)。 80,000 (一般教學)社團活動用器材等，2學期*40,000元(收支對列)。 160,000 (一般教學)體育教學用器材等，2學期*80,000元(收支對列)。 400,000 (一般教學)各科教學用教具教材等，2學期*200,000元(收支對列)。 39,800 (特教班業務費)教學所需消耗零件及相關設備等。 34,200 和式椅，18組*1,900元(輔導室)(由班級設備費移列)(汰舊)。 6,401 單人沙發1組(輔導室)(由班級設備費移列)

臺北市地方教育發展基金－臺北市立松山高級商業家事職業學校

基金用途－高中及高職教育計畫明細表

中華民國108年度

單位：新臺幣元

前年度 決算數	上年度 預算數	科 目	本 年 度 預 算 數	說 明
				(汰舊)。
			25,600	16吋輕鋼架循環扇，廣設科一辦4臺、廣設科二辦4臺，合計8臺*3,200元(由班級設備費移列)(汰舊)。
			58,500	除濕機(除濕能力：8.0公升/日)，宿舍3臺、跆拳道訓練室3臺、健康中心3臺，合計9臺*6,500元(由班級設備費移列)(新增)。
			38,400	活動中心體育班教室及韻律室重訓室28W*8高效率電子式省電燈具標準型(含安裝)，48組*800元(由班級設備費移列)(新增)。
			140,000	廣設科數位與商業攝影實習、影音製作實習、影音剪輯實習使用8G記憶體，40條*3,500元(由實習工場環境改善設備費移列)(新增)。
			9,660	室設科文創產品設計課程使用鉗子，70把*138元(由實習工場環境改善設備費移列)(新增)。
			7,350	室設科室內裝飾課程使用3M防割手套，70雙*105元(由實習工場環境改善設備費移列)(新增)。
			7,280	室設科產品設計製作課程使用螺絲起子，70把*104元(由實習工場環境改善設備費移列)(新增)。
			57,750	室設科模型製作課程使用桌上型線鋸，10臺*5,775元(由實習工場環境改善設備費移列)(新增)。
			16,000	室設科創意潛能開發課程使用專業美工刀，100把*160元(由實習工場環境改善設備費移列)(新增)。
			22,050	室設科創意潛能開發課程使用F型夾，70組*315元(由實習工場環境改善設備費移列)(新增)。
			10,395	室設科創意潛能開發課程使用手持木工線鋸機，3臺*3,465元(由實習工場環境改善設備費移列)(新增)。
			18,000	室設科創意潛能開發課程使用工具推車/工具箱，3臺*6,000元(由實習工場環境改善設

臺北市地方教育發展基金－臺北市立松山高級商業家事職業學校

基金用途－高中及高職教育計畫明細表

中華民國108年度

單位：新臺幣元

前年度 決算數	上年度 預算數	科 目	本 年 度 預 算 數	說 明
				備費移列)(新增)。
			21,000	室設科創意潛能開發課程使用行動攝影棚，3組*7,000元(由實習工場環境改善設備費移列)(新增)。
			50,000	室設科創意潛能開發課程使用雷射測距儀，20臺*2,500元(由實習工場環境改善設備費移列)(新增)。
			97,500	活動中心體育班教室及韻律室重訓室14W*4高效率電子式省電燈具標準型(含安裝)，75組*1,300元(由班級設備費移列)(新增)。
			50,000	活動中心體育班教室及韻律室重訓室電風扇，20盞*2,500元(由班級設備費移列)(新增)。
			24,000	14吋輕鋼架循環扇，陶藝教室6臺、木工教室6臺，合計12臺*2,000元(由班級設備費移列)(新增)。
			38,400	16吋輕鋼架循環扇，造型教室8臺、室設科辦4臺，合計12臺*3,200元(由班級設備費移列)(新增)。
			11,760	室設科立體造形實作課程使用弓形線鋸，70把*168元(由實習工場環境改善設備費移列)(新增)。
			25,000	體育活動使用器材費用(運動會經費)。
			2,000	前瞻計畫木工車刀組1組(新增)。
			14,400	前瞻計畫金屬噴氣槍，8支*1,800元(新增)。
			14,000	前瞻計畫行動攝影棚及輔助燈具，2組*7,000元(新增)。
			65,000	小田園應用雨棚、層架、種植箱、農具、器具等園藝用品。
			21,800	小田園應用培養土、有機肥、開花肥、成長肥、種子、菜苗、花草等雜支。
			50,000	(建教合作教學)相關材料、設備零件等費用，2學期*25,000元(收支對列)。
			119,000	相關設備零件等費用(開放學校場地)(收支對列)。
			30,000	相關設備零件等費用(停車場管理)(收支對列)。

臺北市地方教育發展基金－臺北市立松山高級商業家事職業學校

基金用途－高中及高職教育計畫明細表

中華民國108年度

單位：新臺幣元

前年度 決算數	上年度 預算數	科 目	本 年 度 預 算 數	說 明
			168,800	學生電腦課程用耗材及零組件等(收支對列)。
			300,000	教學設備用品及相關材料等(教科書費作業管理費)(收支對列)。
			17,200	電腦耗材及零件(類科名冊)。
			34,000	活動用油墨碳粉等設備零件(高職工作圈)。
			30,000	程式設計教學用材料。
5,274,258	3,934,940	用品消耗	3,241,754	較上年度預算數3,934,940元，減少693,186元。
				。
1,273,431	1,217,170	辦公(事務)用品	1,053,672	
			20,000	(輔導活動費)適性評量測驗工具與個案諮商等輔導用教材及文具用品，2學期*10,000元。
				。
			700,000	(一般教學)教學材料、用具、紙張、粉筆、碳粉、鐵粉、印刷油墨、簿冊等，2學期*350,000元(收支對列)。
			49,000	(特教班教學材料費)業務所需材料、文具紙張等，5班*9,800元。
			7,000	文具、紙張等(運動會經費)。
			59,772	前瞻計畫文具、紙張、版紙、油墨、碳粉等。
			600	文具、紙張等(性別平等教育宣導活動)。
			6,000	文具、紙張等(教師專業成長費)。
			30,000	(建教合作教學)文具紙張等，2學期*15,000元(收支對列)。
			78,550	文具用紙信封、簡章等費用(高職畢業程度學力鑑定考試)。
			5,750	文具紙張(類科名冊)。
			97,000	活動用文具紙張等(高職工作圈)。
171,516	347,200	報章雜誌	351,992	
			160,000	(一般教學)報紙、雜誌，2學期*80,000元(收支對列)。
			191,992	前瞻計畫電子雜誌等。
30,000	30,000	服裝	30,000	
			30,000	(一般教學)體育、社團等教學活動用服裝，2學期*15,000元(收支對列)。

臺北市地方教育發展基金－臺北市立松山高級商業家事職業學校

基金用途－高中及高職教育計畫明細表

中華民國108年度

單位：新臺幣元

前年度 決算數	上年度 預算數	科 目	本 年 度 預 算 數	說 明
3,799,311	2,340,570	其他用品消耗	1,806,090	
			200,000	(一般教學)衛生器材：消毒藥水及衛生清潔用品，2學期*100,000元(收支對列)。
			200,000	(一般教學)專用垃圾袋，2學期*100,000元(收支對列)。
			12,600	(一般教學)健康促進議題宣導品，2學期*6,300元(收支對列)。
			6,000	(一般教學)健康促進議題雜支，2學期*3,000元(收支對列)。
			18,000	(輔導活動費)辦理個案諮商與輔導活動之場地布置及輔導活動比賽用獎品等雜支。
			111,000	敬師活動費，185人*600元(新增)。
			72,000	(一般教學)教職員工因洽辦公務或辦理活動等逾時誤餐費用，900人次*80元(收支對列)。
			16,000	(輔導活動費)個案諮商學生輔導工作相關會議、升學輔導、生涯輔導、生命教育、家庭教育、性平教育等輔導活動、講座、座談及個案會議等逾時誤餐費用，200人次*80元。
			48,000	(特教班業務費)實習材料等雜支。
			20,100	(特教班教學材料費)實習材料等雜支，5班*4,020元。
			16,000	(特教班業務費)特教相關會議及活動逾時誤餐費用，200人次*80元。
			234,000	電腦耗材(電腦專案計畫)。
			29,300	活動期間各項雜支等(運動會經費)。
			18,400	活動期間與會人員逾時誤餐費用，230人次*80元(運動會經費)。
			55,000	前瞻計畫專題實作、特色課程等教學材料費等。
			32,000	前瞻計畫會議、研習、社群、活動、閱讀營隊等逾時誤餐費用，400人次*80元。
			18,000	教材、文具用品等雜支(課後社團活動費)。
			400	宣導會議暨成果彙編等逾時誤餐費用，5人次*80元(性別平等教育宣導活動)。

臺北市地方教育發展基金－臺北市立松山高級商業家事職業學校

基金用途－高中及高職教育計畫明細表

中華民國108年度

單位：新臺幣元

前年度 決算數	上年度 預算數	科 目	本 年 度 預 算 數	說 明
			3,400	研習各項雜支等(教師專業成長費)。
			9,600	研習學員及工作人員逾時誤餐費用，120人次*80元(教師專業成長費)。
			190,000	(建教合作教學)建教合作致贈參觀單位、各國文化交流貴賓來訪紀念品、各類競賽獲獎選手獎品、禮券等(收支對列)。
			38,200	(建教合作教學)各項活動雜支(收支對列)。
			64,000	(建教合作教學)研討會、學生實習、建教參觀等活動指導老師與工作人員逾時誤餐費用，800人次*80元(收支對列)。
			3,000	教學環境布置費(暑期游泳訓練班)(收支對列)。
			10,000	教學訓練使用如浮板、哨子、滑手板(暑期游泳訓練班)(收支對列)。
			5,000	雜支(暑期游泳訓練班)(收支對列)。
			4,600	消毒劑，20班*230元(暑期游泳訓練班)(收支對列)。
			9,600	相關人員逾時誤餐費用，120人次*80元(教師甄選業務)(收支對列)。
			37,000	修繕材料費用(開放學校場地)(收支對列)。
			3,650	錄取通知及報到等各項工作雜支(體育班招生)(收支對列)。
			23,000	修繕材料費用(停車場管理)(收支對列)。
			25,000	教科書代辦及採購作業相關雜支等費用(教科書費作業管理費)(收支對列)。
			150,000	日間部學生課業輔導教學材料、設備及雜支等費用(學習輔導費)(收支對列)。
			20,400	日間部學生重補修教學材料、設備及雜支等費用(重修學分費)(收支對列)。
			9,840	工作人員逾時誤餐費用，123人次*80元(高職畢業程度學力鑑定考試)。
			61,000	茶水、場地布置及清潔用品等(高職工作圈)。
			32,000	工作圈會議及工作坊研習人員逾時誤餐費用，400人次*80元(高職工作圈)。
352,042	711,050	租金、償債、利息及相關手續費	347,000	

臺北市地方教育發展基金－臺北市立松山高級商業家事職業學校

基金用途－高中及高職教育計畫明細表

中華民國108年度

單位：新臺幣元

前年度 決算數	上年度 預算數	科 目	本 年 度 預 算 數	說 明
	43,600	地租及水租		較上年度預算數43,600元，減少43,600元。
	43,600	場地租金		
352,042	361,400	交通及運輸設備租金	347,000	較上年度預算數361,400元，減少14,400元。
352,042	361,400	車租	347,000	
			20,000	(一般教學)載送學生校外參觀(收支對列)。
			30,000	(特教班業務費)校外教學參觀租用遊覽車等費用。
			56,000	前瞻計畫參訪、參觀遊覽車租用費等，1輛*4天*14,000元。
			241,000	(建教合作教學)建教合作師生參觀暨各項技藝競賽等租車費用(收支對列)。
	306,050	雜項設備租金		較上年度預算數306,050元，減少306,050元。
	306,050	雜項設備租金		
		稅捐及規費(強制費)	6,000	
		土地稅	4,000	新增項目
		一般土地地價稅	4,000	
			4,000	土地地價稅(開放學校場地)(收支對列)。
		房屋稅	2,000	新增項目
		一般房屋稅	2,000	
			2,000	房屋稅(開放學校場地)(收支對列)。
2,120,652	3,375,420	會費、捐助、補助、分攤、照護、救濟與交流活動費	1,659,000	
862,415	338,420	捐助、補助與獎助	334,000	較上年度預算數338,420元，減少4,420元。
661,953	258,420	獎助學員生給與	253,320	
			10,000	教育關懷獎每校推薦1名學生獎助金。
			40,000	前瞻計畫學生比賽獎勵品等費用，80人次*500元。
			114,000	優秀學生獎學金，57班*2學期*1,000元(公立高職學校優秀學生獎學金)。
			84,000	學生工讀金，600小時*140元(教科書費作業管理費)(收支對列)。
			5,320	學生工讀金，38小時*140元(高職畢業程度學力鑑定考試)。
200,462	80,000	其他捐助、補助與獎助	80,680	

臺北市地方教育發展基金－臺北市立松山高級商業家事職業學校

基金用途－高中及高職教育計畫明細表

中華民國108年度

單位：新臺幣元

前年度 決算數	上年度 預算數	科 目	本 年 度 預 算 數	說 明
			680	配合預算編列至千元，增列進位數680元。
			80,000	(一般教學)學生社團補助，2學期*40,000元(收支對列)。
1,258,237	3,037,000	補貼、獎勵、慰問、照護與救濟	1,325,000	較上年度預算數3,037,000元，減少1,712,000元。
15,660		獎勵費用		
1,242,577	3,037,000	其他補貼、獎勵、慰問、照護與救濟	1,325,000	
			1,045,000	清寒學生餐費補助，95人*200日*55元。
			280,000	各項活動競賽贈書、獎品、獎牌、圖書禮券等(高中職閱讀代言人培訓)。
6,180,325	7,488,500	其他	1,693,000	
6,180,325	7,488,500	其他支出	1,693,000	較上年度預算數7,488,500元，減少5,795,500元。
6,180,325	7,488,500	其他	1,693,000	
			12,100	(一般教學)校外人員參與活動雜支費(收支對列)。
			4,000	(一般教學)健康促進及 AIDS防治等道具用品，2學期*2,000元(收支對列)。
			109,700	(特教班業務費)班級及校外實習活動相關費用、學生獎勵、校外教學門票及活動材料等費用，5班*21,940元。
			75,800	(體育班)學生參加比賽報名費，2學期*37,900元。
			330,200	(體育班)學生參加各項比賽活動差旅費，2學期*165,100元。
			60,000	(體育班)學生參加比賽雜支費，2學期*30,000元。
			500,000	前瞻計畫海外產學之旅，企業參訪、職業趨勢分享、產業交流等費用。
			30,000	前瞻計畫會議研習、活動場地布置等。
			185,600	班級自治費，1,856人*2學期*50元。
			168,000	(建教合作教學)技藝競賽參賽學生差旅費補助(收支對列)。
			52,000	(建教合作教學)研討會、學生實習、建教參觀等活動學生雜支費(收支對列)。

臺北市地方教育發展基金－臺北市立松山高級商業家事職業學校

基金用途－高中及高職教育計畫明細表

中華民國108年度

單位：新臺幣元

前年度 決算數	上年度 預算數	科 目	本 年 度 預 算 數	說 明
			4,800	校外參與人員雜支費(教師甄選業務)(收支對列)。
			800	校外出席會議人員雜支費(高職畢業程度學力鑑定考試)。
			160,000	識別證、獎狀框、茶水、場地布置、郵資、保險等雜支(高中職閱讀代言人培訓)。

臺北市地方教育發展基金－臺北市立松山高級商業家事職業學校

基金用途－一般行政管理計畫明細表

中華民國108年度

單位：新臺幣元

前年度 決算數	上年度 預算數	科 目	本 年 度 預 算 數	說 明
36,942,007	35,774,797	合計	35,770,000	
35,235,247	33,973,437	用人費用	34,019,000	
19,787,322	22,176,000	正式員額薪資	22,152,000	較上年度預算數22,176,000元，減少24,000元。
17,129,382	19,632,000	職員薪金	19,608,000	職員29人薪金(詳用人費用彙計表)。
2,657,940	2,544,000	工員工資	2,544,000	工員7人工資(詳用人費用彙計表)。
542,027	813,792	聘僱及兼職人員薪資		較上年度預算數813,792元，減少813,792元。
542,027	813,792	約僱職員薪金		
577,535	855,245	超時工作報酬	1,158,864	較上年度預算數855,245元，增加303,619元。
577,535	855,245	加班費	1,158,864	874,203 不休假出勤加班費。 79,341 一般業務職員工趕辦各項業務活動等加班費(統籌業務費)。 205,320 職員工趕辦各項業務活動等加班費。
4,861,452	5,012,724	獎金	5,762,000	較上年度預算數5,012,724元，增加749,276元。
2,253,519	2,139,000	考績獎金	2,993,000	2,993,000 依考績法規定核發之獎金。
2,607,933	2,873,724	年終獎金	2,769,000	2,769,000 依規定於年節加發之獎金。
3,874,365	2,028,864	退休及卹償金	1,942,608	較上年度預算數2,028,864元，減少86,256元。
3,475,677	1,825,344	職員退休及離職金	1,739,088	1,739,088 提撥退撫基金。
398,688	203,520	工員退休及離職金	203,520	203,520 提撥勞工退休準備金。
5,592,546	3,086,812	福利費	3,003,528	較上年度預算數3,086,812元，減少83,284元。
4,732,475	2,084,292	分擔員工保險費	1,973,928	1,973,928 分擔公保、勞保、健保費。
362,348	506,520	員工通勤交通費	453,600	

臺北市地方教育發展基金－臺北市立松山高級商業家事職業學校

基金用途－一般行政管理計畫明細表

中華民國108年度

單位：新臺幣元

前年度 決算數	上年度 預算數	科 目	本 年 度 預 算 數	說 明
			75,600	教職員、技工、工友上下班交通費，10人*12月*1段*630元。
			378,000	教職員、技工、工友上下班交通費，25人*12月*2段*630元。
497,723	496,000	其他福利費	576,000	
			576,000	休假旅遊補助費。
1,105,845	1,325,000	服務費用	1,319,000	
756	7,000	郵電費	7,000	較上年度預算數7,000元，無增減。
756	7,000	郵費	7,000	
			7,000	寄送郵件(統籌業務費)。
315,000	438,000	一般服務費	432,000	較上年度預算數438,000元，減少6,000元。
245,000	360,000	外包費	360,000	
			360,000	消化超額職工9人(技工、工友)業務外包費，9人*1年*40,000元。
70,000	78,000	體育活動費	72,000	
			72,000	文康活動費，本校編列職員29人，工員7人，合計36人，每人編列2,000元。
610,089	700,000	專業服務費	700,000	較上年度預算數700,000元，無增減。
610,089	700,000	其他專業服務費	700,000	
			300,000	校園安全機械定點等保全費用。
			400,000	校園安全機動巡邏等保全費用。
180,000	180,000	公共關係費	180,000	較上年度預算數180,000元，無增減。
180,000	180,000	公共關係費	180,000	
			180,000	校長特別費，12月*15,000元。
598,915	474,360	材料及用品費	430,000	
598,915	474,360	用品消耗	430,000	較上年度預算數474,360元，減少44,360元。
576,275	446,480	辦公(事務)用品	400,000	
			400,000	本校奉核定59班，統籌業務費計算如下：普通班51班、體育班3班、特教班5班，970元*8班*12月=93,120元，810元*16班*12月=155,520元，640元*35班*12月=268,800元，以上合計517,440元，除依實際需求移列加班費79,341元、誤餐費20,000元、郵費7,000元、會費2,000元、其他9,099元外，其餘如列數。

臺北市地方教育發展基金－臺北市立松山高級商業家事職業學校

基金用途－一般行政管理計畫明細表

中華民國108年度

單位：新臺幣元

前年度 決算數	上年度 預算數	科 目	本 年 度 預 算 數	說 明
22,640	27,880	其他用品消耗	30,000	
			20,000	一般業務職員工外出洽詢公務及辦理各項活動等逾時誤餐費用，250人次*80元(統籌業務費)。
			9,099	用品消耗等雜支(統籌業務費)。
			901	配合預算編列至千元，增列進位數901元。
2,000	2,000	會費、捐助、補助、分攤、照護、救濟與交流活動費	2,000	
2,000	2,000	會費	2,000	較上年度預算數2,000元，無增減。
2,000	2,000	職業團體會費	2,000	
			2,000	護理師2人公會會費，2人*1年*1,000元(統籌業務費)。

臺北市地方教育發展基金－臺北市立松山高級商業家事職業學校

基金用途－建築及設備計畫明細表

中華民國108年度

單位：新臺幣元

前年度 決算數	上年度 預算數	科 目	本 年 度 預 算 數	說 明
21,702,853	20,118,302	合計	28,594,000	
21,702,853	20,118,302	購建固定資產、無形資產及非理財 目的之長期投資	28,594,000	
9,575,155	11,731,400	購建固定資產	8,997,000	
9,575,155	11,731,400	一般建築及設備計畫	8,997,000	
		課業輔導費-學校設備	166,000	
		購置機械及設備	166,000	
			126,000	汰舊換新教學借用筆電5臺 *25,200元(收支對列)。
			40,000	汰舊換新教學活動錄影用數位 攝影機2臺*20,000元(收支對列) 。
		高中職課程與教學前瞻	1,438,000	
		購置機械及設備	538,000	
			135,000	新購前瞻計畫室設科特色課程 、作品集、專題實作使用A3快 速掃描機1臺。
			300,000	新購前瞻計畫中階伺服器2臺 *150,000元(電腦專案計畫)。
			88,000	新購前瞻計畫室設科特色課程 、文創課程、專題實作使用兩 用式切台1臺。
			15,000	新購前瞻計畫室設科特色課程 、文創課程、專題實作使用木 工車床1臺。
		購置雜項設備	900,000	
			300,000	新購前瞻計畫部定課程非線性 剪輯、影音製作器材1組。
			50,000	新購前瞻計畫平面設計技能領 域教學用印刷器材1組。
			50,000	新購前瞻計畫設計群教學用色 彩管理工具1個。
			200,000	新購前瞻計畫42U電腦機櫃1個 。
			300,000	新購前瞻計畫電子書1批。
		中央廚房設施設備	1,045,000	
		購置雜項設備	1,045,000	

臺北市地方教育發展基金－臺北市立松山高級商業家事職業學校

基金用途－建築及設備計畫明細表

中華民國108年度

單位：新臺幣元

前年度 決算數	上年度 預算數	科 目	本 年 度 預 算 數	說 明
			463,000	新購空調系統1組(含箱型冷氣機35KW3臺、冷卻水塔、水汞及安裝)。
			385,000	新購洗碗機1臺(含餐具籃)(2500mm*1100mm*2000mm)。
			35,000	新購電熱水爐1臺(60加侖)。
			32,000	新購軟水器1臺(50公升)。
			130,000	新購餐具消毒櫃2臺*65,000元(四門)(1800mm*600mm*1850mm)。
		班級設備	2,665,500	
		購置機械及設備	40,000	
		購置交通及運輸設備	40,000	新購製卡機1臺(圖書館)。
			38,000	
			19,000	新購擴音機1臺(270W)(輔導室)。
			19,000	汰舊換新擴音機1臺(270W)(輔導室)。
		購置雜項設備	2,587,500	
			92,000	新購系統櫃1組(輔導室)。
			23,000	汰舊換新A3自動碎紙機1臺(輔導室)。
			70,000	汰舊換新全自動膠管裝訂機1臺(會計室)。
			22,800	新購無線吸塵器1臺(圖書館)。
			40,000	汰舊換新置物櫃1座(商務教室)。
			57,600	新購活動中心體育班教室黑板3個*19,200元(總務處)。
			64,500	新購活動中心體育班教室揭示板3個*21,500元(總務處)。
			53,400	汰舊換新自動加熱保溫箱3臺*17,800元(總務處)。
			75,000	汰舊換新冰溫熱飲水機3臺*25,000元(總務處)。
			350,000	新購圖書1批(圖書館)。
			170,000	新購掃具櫃10個*17,000元(學

臺北市地方教育發展基金－臺北市立松山高級商業家事職業學校

基金用途－建築及設備計畫明細表

中華民國108年度

單位：新臺幣元

前年度 決算數	上年度 預算數	科 目	本 年 度 預 算 數	說 明
				務處)。
			80,000	新購宿舍一對二分離式冷氣2 臺*40,000元(7.1KW)(學務處)。
			86,000	新購管樂室一對一分離式冷氣 2臺*43,000元(2.5KW)(學務處) 。
			170,000	新購桌球訓練室箱型冷氣2臺 *85,000元(7.5KW)(學務處)。
			476,600	新購操場安全護網1組(高 230cm)(學務處)。
			35,000	新購割字機1臺(學務處)。
			13,000	汰舊換新手動裁紙機1臺(會計 應外科辦公室)。
			75,000	汰舊換新窗型冷氣機3臺 *25,000元(7.1KW)(電腦教室2)
			75,000	汰舊換新窗型冷氣機3臺 *25,000元(7.1KW)(電腦教室4)
			75,000	汰舊換新窗型冷氣機3臺 *25,000元(7.1KW)(電腦教室6)
			50,000	汰舊換新窗型冷氣機2臺 *25,000元(7.1KW)(電腦教室9)
			134,100	汰舊換新一對一分離式冷氣3 臺*44,700元(5.2KW)(電腦教室 11)。
			74,000	汰舊換新一對一分離式冷氣2 臺*37,000元(7.1KW)(設備組)。
			37,000	新購一對一分離式冷氣1臺 (7.1KW)(設備組)。
			94,000	汰舊換新快速印刷機1臺(輔導 室)。
			94,500	新購活動中心體育班教室訂製 矮櫥櫃3個*31,500元(總務處)。
		特殊班設備	80,000	
		購置機械及設備	20,000	
			20,000	新購A3彩色掃描器1臺(特教組) 。
		購置雜項設備	60,000	

臺北市地方教育發展基金－臺北市立松山高級商業家事職業學校

基金用途－建築及設備計畫明細表

中華民國108年度

單位：新臺幣元

前年度 決算數	上年度 預算數	科 目	本 年 度 預 算 數	說 明
			20,000	新購雪克杯遙遙機1臺(特教組)。
			24,000	新購封口機1臺(特教組)。
			16,000	新購果糖定量機1臺(特教組)。
		資訊設備	1,804,000	
		購置機械及設備	1,804,000	
			336,000	新購平板電腦28臺*12,000元(電腦專案計畫)。
			468,000	汰舊換新網路及資訊周邊設備(電腦專案計畫)。
			1,000,000	汰舊換新教學用個人電腦40部*25,000元(電腦專案計畫)。
		實習工場環境改善	1,798,500	
		購置機械及設備	642,000	
			250,000	新購廣設科數位與商業攝影實習、影音製作實習、影音剪輯實習使用錄音室隔板1座。
			144,000	新購廣設科影音製作實習、影音剪輯實習使用攝影機3臺*48,000元(3機同時攝影，4K高畫質、搭配虛擬攝影棚電動滑軌使用)。
			30,000	新購資處科資訊科技、網頁設計及多媒體課程使用360度相機2臺*15,000元。
			40,000	新購廣設科數位與商業攝影實習、影音製作實習、影音剪輯實習使用隔音窗1樘。
			70,000	新購廣設科數位與商業攝影實習、影音製作實習、影音剪輯實習使用隔音門1扇。
			80,000	新購廣設科數位與商業攝影實習、影音製作實習、影音剪輯實習使用錄音桌1張。
			11,000	新購廣設科數位與商業攝影實習、影音製作實習、影音剪輯實習使用工作桌1張。

臺北市地方教育發展基金－臺北市立松山高級商業家事職業學校

基金用途－建築及設備計畫明細表

中華民國108年度

單位：新臺幣元

前年度 決算數	上年度 預算數	科 目	本 年 度 預 算 數	說 明
		購置交通及運輸設備	17,000	新購室設科創意潛能開發課程使用桌上型鑽床1臺。
			401,000	
			18,000	新購廣設科，數位與商業攝影實習、影音製作實習、影音剪輯實習使用無線麥克風1組。
			70,000	新購廣設科數位與商業攝影實習、影音製作實習、影音剪輯實習使用錄音工作站1組。
			50,000	新購廣設科，數位與商業攝影實習、影音製作實習、影音剪輯實習使用混音控制器1組。
			45,000	新購廣設科，數位與商業攝影實習、影音製作實習、影音剪輯實習使用監聽控制器1組。
			48,000	新購廣設科，數位與商業攝影實習、影音製作實習、影音剪輯實習使用監聽喇叭1組。
			80,000	新購應外科108年新課綱技能領域課程使用New Toaic英語測驗線上系統，含10回測驗1套。
			30,000	新購廣設科，數位與商業攝影實習、影音製作實習、影音剪輯實習使用錄音介面1套。
			60,000	新購廣設科，數位與商業攝影實習、影音製作實習、影音剪輯實習使用電容式麥克風2組*30,000元。
		購置雜項設備	755,500	
			150,000	新購廣設科數位與商業攝影實習、影音製作實習、影音剪輯實習使用換氣系統1套。
			60,000	新購廣設科數位與商業攝影實習、影音製作實習、影音剪輯實習使用導播機1臺。
			15,000	新購廣設科數位與商業攝影實習、影音製作實習、影音剪輯

臺北市地方教育發展基金－臺北市立松山高級商業家事職業學校

基金用途－建築及設備計畫明細表

中華民國108年度

單位：新臺幣元

前年度 決算數	上年度 預算數	科 目	本 年 度 預 算 數	說 明
				實習使用混音座1組。
			200,000	新購廣設科數位與商業攝影實習、影音製作實習、影音剪輯實習使用140W LED攝影柔光燈8組*25,000元。
			30,000	新購廣設科影音製作實習、影音剪輯實習使用現場監看液晶電視2臺*15,000元(3個監看畫面、含腳架)。
			36,000	新購廣設科數位與商業攝影實習、影音製作實習、影音剪輯實習使用超指向收音2組*18,000元。
			100,000	新購資處科多媒體製作及資訊科技使用四軸飛行器2臺*50,000元。
			94,500	新購高櫃9座*10,500元(120CM以上)(室設科)。
			70,000	新購廣設科數位與商業攝影實習、影音製作實習、影音剪輯實習使用攝影工作站1組。
9,575,155	11,731,400	校園設備		
5,516,169	8,423,175	購置機械及設備		
328,000	141,999	購置交通及運輸設備		
3,730,986	3,166,226	購置雜項設備		
252,000	410,000	購置無形資產	1,576,000	
252,000	410,000	一般建築及設備計畫	1,576,000	
		高中職課程與教學前瞻	400,000	
		購置電腦軟體	400,000	
			400,000	前瞻計畫VMware vSphere Essentials及備份軟體1套(新增)(電腦專案計畫)。
		實習工場環境改善	924,000	
		購置電腦軟體	924,000	
			16,000	新購廣設科數位與商業攝影實習、影音製作實習、影音剪輯實習使用數位錄音軟體1套。

臺北市地方教育發展基金－臺北市立松山高級商業家事職業學校

基金用途－建築及設備計畫明細表

中華民國108年度

單位：新臺幣元

前年度 決算數	上年度 預算數	科 目	本 年 度 預 算 數	說 明
			200,000	新購資處科資訊科技、網頁設計及多媒體課程使用VR-Fantasy軟體1套(100U*3年授權)。
			638,000	新購Adobe cc軟體1套(廣設科50U、室設科50U、資處科50U，三年授權)。
			70,000	新購室設科數位設計基礎、數位影像處理實習使用剪輯軟體/威力導演1套(50U)。
		資訊設備	252,000	
		購置電腦軟體	252,000	
			252,000	電腦教學軟體費(電腦專案計畫)。
252,000	410,000	校園軟體設備		
252,000	410,000	購置電腦軟體		
11,875,698	7,976,902	遞延支出	18,021,000	
11,875,698	7,976,902	一般建築及設備計畫	18,021,000	
		實習工場環境改善	2,800,000	
		遞延修繕房屋建築支出	2,800,000	
			2,575,733	一、施工費。
			162,754	二、委託技術服務費(總包價法)。
			10,000	三、委託技術服務費(室內裝修審查費)。
			51,513	四、工程管理費(按施工費2%提列)。
		活動中心整修工程	2,928,000	
		遞延修繕房屋建築支出	2,928,000	
			2,736,428	一、施工費。
			136,852	二、委託技術服務費(總包價法)。
			54,720	三、工程管理費(按施工費2%提列)。
		通廊屋頂災損修復工程	3,512,000	
		遞延修繕房屋建築支出	3,512,000	
			3,282,210	一、施工費。

臺北市地方教育發展基金－臺北市立松山高級商業家事職業學校

基金用途－建築及設備計畫明細表

中華民國108年度

單位：新臺幣元

前年度 決算數	上年度 預算數	科 目	本 年 度 預 算 數	說 明
			164,150	二、委託技術服務費(總包價 法)。
			65,640	三、工程管理費(按施工費2% 提列)。
		綜合大樓廁所整修工程	8,781,000	
		遞延修繕房屋建築支出	8,781,000	
			8,130,568	一、施工費。
			487,824	二、委託技術服務費(總包價 法)。
			162,608	三、工程管理費(按施工費2% 提列)。
11,875,698	7,976,902	校園整修工程		
11,460,982	7,976,902	遞延修繕房屋建築支出		
414,716		其他遞延支出		

本 頁 空 白

預 算 參 考 表

臺北市地方教育發展基金－臺北市立松山高級商業家事職業學校

預計平衡表

中華民國108年12月31日

單位：新臺幣千元

106年(前年) 12月31日 決算數	科 目	108年12月31日 預計數	107年12月31日 預計數	比較增減(-)
9,124,350	資產合計	9,090,766	9,105,740	-14,974
9,124,350	資產	9,090,766	9,105,740	-14,974
60,238	流動資產	26,654	41,628	-14,974
59,363	現金	25,779	40,753	-14,974
59,363	銀行存款	25,779	40,753	-14,974
75	應收款項	75	75	
75	其他應收款	75	75	
800	預付款項	800	800	
800	預付費用	800	800	
13,207	投資、長期應收款項、貸墊款及準備金	13,207	13,207	
13,207	準備金	13,207	13,207	
6,600	退休及離職準備金	6,600	6,600	
6,607	其他準備金	6,607	6,607	
9,050,905	其他資產	9,050,905	9,050,905	
9,050,905	什項資產	9,050,905	9,050,905	
627	暫付及待結轉帳項	627	627	
9,050,278	代管資產	9,050,278	9,050,278	
9,124,350	負債及基金餘額合計	9,090,766	9,105,740	-14,974
9,074,363	負債	9,074,363	9,074,363	
13,815	流動負債	13,815	13,815	
13,544	應付款項	13,544	13,544	
5,625	應付代收款	5,625	5,625	
3,571	應付費用	3,571	3,571	
4,348	應付工程款	4,348	4,348	
271	預收款項	271	271	
271	預收收入	271	271	
9,060,548	其他負債	9,060,548	9,060,548	
9,060,548	什項負債	9,060,548	9,060,548	
3,670	存入保證金	3,670	3,670	
6,600	應付退休及離職金	6,600	6,600	
9,050,278	應付代管資產	9,050,278	9,050,278	
	暫收及待結轉帳項			
49,987	基金餘額	16,403	31,377	-14,974
49,987	基金餘額	16,403	31,377	-14,974
49,987	基金餘額	16,403	31,377	-14,974
49,987	累積餘額	16,403	31,377	-14,974

註：1.前年度決算數細數之和與總數或略有出入，係四捨五入關係。

2.信託代理與保證資產(負債)前年度決算數180,510元，上年度調整後預計數180,510元，本年度預計數180,510元。3.或有資產(負債)0元。4.本基金自93年度起，本固定項目分開原則，將屬長期固定帳項，包括固定資產48,149,248元、無形資產1,954,727元及長期債務0元等，另立帳類管理，未納入本表，詳資本資產及長期負債明細表。

臺北市地方教育發展基金－臺北

各項費用

中華民國

前年度 決算數	上年度 預算數	計畫別 用途別科目	合計	高中及高職教育計 畫
378,349,018	402,144,959	合計	396,045,000	331,681,000
322,843,227	341,729,871	用人費用	336,784,000	302,765,000
148,895,994	159,576,000	正式員額薪資	150,680,880	128,528,880
146,238,054	157,032,000	職員薪金	148,136,880	128,528,880
2,657,940	2,544,000	工員工資	2,544,000	
10,524,703	12,242,592	聘僱及兼職人員薪資	9,353,600	9,353,600
542,027	813,792	約僱職員薪金		
9,982,676	11,428,800	兼職人員酬金	9,353,600	9,353,600
3,107,467	3,445,372	超時工作報酬	3,881,038	2,722,174
2,895,067	3,277,372	加班費	3,689,038	2,530,174
212,400	168,000	值班費	192,000	192,000
35,523,188	38,080,724	獎金	41,596,480	35,834,480
16,287,731	18,032,000	考績獎金	23,014,480	20,021,480
19,235,457	20,048,724	年終獎金	18,582,000	15,813,000
104,275,327	107,680,411	退休及卹償金	111,257,492	109,314,884
103,876,639	107,268,891	職員退休及離職金	110,426,883	108,687,795
398,688	203,520	工員退休及離職金	622,609	419,089
	208,000	卹償金	208,000	208,000
20,516,548	20,704,772	福利費	20,014,510	17,010,982
14,484,095	13,725,012	分擔員工保險費	12,848,460	10,874,532
267,500	391,500	傷病醫藥費	391,500	391,500
1,682,732	2,339,820	員工通勤交通費	2,179,800	1,726,200
4,082,221	4,248,440	其他福利費	4,594,750	4,018,750
17,249,588	22,149,206	服務費用	20,733,000	19,414,000
3,716,544	5,296,395	水電費	4,814,044	4,814,044
3,430,139	4,038,300	工作場所電費	3,731,900	3,731,900
285,755	583,095	工作場所水費	452,144	452,144
650	675,000	氣體費	630,000	630,000
416,622	392,500	郵電費	392,350	385,350
74,553	97,500	郵費	97,350	90,350
342,069	295,000	電話費	295,000	295,000

市立松山高級商業家事職業學校

彙計表

108年度

單位：新臺幣元

一般行政管理計畫	建築及設備計畫				
35,770,000	28,594,000				
34,019,000					
22,152,000					
19,608,000					
2,544,000					
1,158,864					
1,158,864					
5,762,000					
2,993,000					
2,769,000					
1,942,608					
1,739,088					
203,520					
3,003,528					
1,973,928					
453,600					
576,000					
1,319,000					
7,000					
7,000					

臺北市地方教育發展基金－臺北

各項費用

中華民國

前年度 決算數	上年度 預算數	計畫別 用途別科目	合計	高中及高職教育計 畫
638,316	901,470	旅運費	582,390	582,390
512,328	465,970	國內旅費	528,390	528,390
21,000	357,500	國外旅費		
6,860	30,000	貨物運費	30,000	30,000
98,128	48,000	其他旅運費	24,000	24,000
734,559	1,362,620	印刷裝訂與廣告費	1,247,760	1,247,760
734,559	1,362,620	印刷及裝訂費	1,247,760	1,247,760
3,881,716	4,489,684	修理保養及保固費	4,672,520	4,672,520
2,441,577	2,680,200	一般房屋修護費	3,180,000	3,180,000
18,850	54,720	宿舍修護費	54,720	54,720
298,660	358,264	機械及設備修護費	225,600	225,600
1,122,629	1,396,500	雜項設備修護費	1,212,200	1,212,200
28,973	24,960	保險費	6,600	6,600
28,973	24,960	其他保險費	6,600	6,600
1,017,411	1,372,984	一般服務費	1,335,550	903,550
39,462	85,660	佣金、匯費、經理費及手續費	85,660	85,660
245,000	360,000	外包費	360,000	
378,949	507,324	計時與計件人員酬金	519,890	519,890
354,000	420,000	體育活動費	370,000	298,000
6,635,447	8,128,593	專業服務費	7,501,786	6,801,786
5,173,352	6,351,550	講課鐘點、稿費、出席審查及查詢費	5,743,586	5,743,586
103,200	122,043	委託檢驗(定)試驗認證費	110,000	110,000
221,490	258,200	試務甄選費	258,200	258,200
70,300	50,000	電腦軟體服務費		
1,067,105	1,346,800	其他專業服務費	1,390,000	690,000
180,000	180,000	公共關係費	180,000	
180,000	180,000	公共關係費	180,000	
7,898,331	6,570,610	材料及用品費	6,227,000	5,797,000
2,025,158	2,161,310	使用材料費	2,555,246	2,555,246
2,025,158	2,161,310	設備零件	2,555,246	2,555,246
5,873,173	4,409,300	用品消耗	3,671,754	3,241,754

市立松山高級商業家事職業學校

彙計表

108年度

單位：新臺幣元

一般行政管理計畫	建築及設備計畫				
432,000					
360,000					
72,000					
700,000					
700,000					
180,000					
180,000					
430,000					
430,000					

臺北市地方教育發展基金－臺北

各項費用

中華民國

前年度 決算數	上年度 預算數	計畫別		合計	高中及高職教育計 畫
		用途別科目			
1,849,706	1,663,650	辦公(事務)用品		1,453,672	1,053,672
171,516	347,200	報章雜誌		351,992	351,992
30,000	30,000	服裝		30,000	30,000
3,821,951	2,368,450	其他用品消耗		1,836,090	1,806,090
352,042	711,050	租金、償債、利息及相關手續費		347,000	347,000
	43,600	地租及水租			
	43,600	場地租金			
352,042	361,400	交通及運輸設備租金		347,000	347,000
352,042	361,400	車租		347,000	347,000
	306,050	雜項設備租金			
	306,050	雜項設備租金			
21,702,853	20,118,302	購建固定資產、無形資產及非理財目的 之長期投資		28,594,000	
9,575,155	11,731,400	購建固定資產		8,997,000	
5,516,169	8,423,175	購置機械及設備		3,210,000	
328,000	141,999	購置交通及運輸設備		439,000	
3,730,986	3,166,226	購置雜項設備		5,348,000	
252,000	410,000	購置無形資產		1,576,000	
252,000	410,000	購置電腦軟體		1,576,000	
11,875,698	7,976,902	遞延支出		18,021,000	
11,460,982	7,976,902	遞延修繕房屋建築支出		18,021,000	
414,716		其他遞延支出			
		稅捐及規費(強制費)		6,000	6,000
		土地稅		4,000	4,000
		一般土地地價稅		4,000	4,000
		房屋稅		2,000	2,000
		一般房屋稅		2,000	2,000
2,122,652	3,377,420	會費、捐助、補助、分攤、照護、救濟 與交流活動費		1,661,000	1,659,000
2,000	2,000	會費		2,000	
2,000	2,000	職業團體會費		2,000	
862,415	338,420	捐助、補助與獎助		334,000	334,000
661,953	258,420	獎助學員生給與		253,320	253,320

市立松山高級商業家事職業學校

彙計表

108年度

單位：新臺幣元

一般行政管理計畫	建築及設備計畫				
400,000					
30,000					
	28,594,000				
	8,997,000				
	3,210,000				
	439,000				
	5,348,000				
	1,576,000				
	1,576,000				
	18,021,000				
	18,021,000				

臺北市地方教育發展基金－臺北

各項費用

中華民國

前年度 決算數	上年度 預算數	計畫別	合計	高中及高職教育計 畫
		用途別科目		
200,462	80,000	其他捐助、補助與獎助	80,680	80,680
1,258,237	3,037,000	補貼、獎勵、慰問、照護與救濟	1,325,000	1,325,000
15,660		獎勵費用		
1,242,577	3,037,000	其他補貼、獎勵、慰問、照護與救濟	1,325,000	1,325,000
6,180,325	7,488,500	其他	1,693,000	1,693,000
6,180,325	7,488,500	其他支出	1,693,000	1,693,000
6,180,325	7,488,500	其他	1,693,000	1,693,000

市立松山高級商業家事職業學校

彙計表

108年度

單位：新臺幣元

一般行政管理計畫	建築及設備計畫				

臺北市地方教育發展基金－臺北市立松山高級商業家事職業學校

員工人數彙計表

中華民國108年度

單位：人

計 畫 及 項 目	上年度最高可 進用員額數	本年度 增減(-)數	本年度最高可 進用員額數	說 明
合計	210	-25	185	
高中及高職教育計畫部分	172	-23	149	
正式職員	172	-23	149	
一般行政管理計畫部分	38	-2	36	
正式職員	29		29	
臨時職員	2	-2		
正式工員	7		7	

註：1.本校計時與計件人員酬金編列1人救生員薪資等相關費用，計38萬8,721元。

本 頁 空 白

臺北市地方教育發展基金－臺北

用人費用

中華民國

計畫及項目	合計	正式 員額 薪資	聘僱 人員 薪資	超時 工作 報酬	津貼	獎 金		
						年終獎金	考績獎金	其他
合計	336,784,000	150,680,880		3,881,038		18,582,000	23,014,480	
高中及高職 教育計畫	302,765,000	128,528,880		2,722,174		15,813,000	20,021,480	
職員薪金	128,528,880	128,528,880						
兼職人員 酬金	9,353,600							
加班費	2,530,174			2,530,174				
值班費	192,000			192,000				
考績獎金	20,021,480						20,021,480	
年終獎金	15,813,000					15,813,000		
職員退休 及離職金	108,687,795							
工員退休 及離職金	419,089							
卹償金	208,000							
分擔員工 保險費	10,874,532							
傷病醫藥 費	391,500							
員工通勤 交通費	1,726,200							
其他福利 費	4,018,750							
一般行政管 理計畫	34,019,000	22,152,000		1,158,864		2,769,000	2,993,000	
職員薪金	19,608,000	19,608,000						
工員工資	2,544,000	2,544,000						
加班費	1,158,864			1,158,864				
考績獎金	2,993,000						2,993,000	
年終獎金	2,769,000					2,769,000		

市立松山高級商業家事職業學校

彙計表

108年度

單位：新臺幣元

退休及卹償金		資遣費	福 利 費					提繳費	兼任 人員 用人 費用
退休金	卹償金		分擔 保險費	傷病 醫藥費	提撥 福利金	員工通勤 交通費	其他		
111,049,492	208,000		12,848,460	391,500		2,179,800	4,594,750	9,353,600	
109,106,884	208,000		10,874,532	391,500		1,726,200	4,018,750	9,353,600	
108,687,795								9,353,600	
419,089									
	208,000		10,874,532	391,500		1,726,200	4,018,750		
1,942,608			1,973,928			453,600	576,000		

臺北市地方教育發展基金－臺北

用人費用

中華民國

計畫及項目	合計	正式 員額 薪資	聘僱 人員 薪資	超時 工作 報酬	津貼	獎 金		
						年終獎金	考績獎金	其他
職員退休 及離職金	1,739,088							
工員退休 及離職金	203,520							
分擔員工 保險費	1,973,928							
員工通勤 交通費	453,600							
其他福利 費	576,000							

註：1.本表不包含臨時工員薪津。

2.本表兼任人員用人費用，係學校教職員兼課或請假代課鐘點費。 3.本校計時與計件人員酬金編列1人救生員薪資等相關費用，計38萬8,721元。

市立松山高級商業家事職業學校

彙計表

108年度

單位：新臺幣元

退休及卹償金		資遣費	福 利 費					提繳費	兼任 人員 用人 費用
退休金	卹償金		分擔 保險費	傷病 醫藥費	提撥 福利金	員工通勤 交通費	其他		
1,739,088									
203,520			1,973,928			453,600			
							576,000		

臺北市地方教育發展基金－臺北市立松山高級商業家事職業學校

單位（或計畫）成本分析表

中華民國108年度

單位：新臺幣千元

計畫別	單位	單位成本(元)或 平均利(費)率	數量	預算數	說明
合計				396,045	
高中及高職教育計畫				331,681	
一般行政管理計畫				35,770	
建築及設備計畫				28,594	

臺北市地方教育發展基金－臺北市立松山高級商業家事職業學校

5年來主要業務計畫分析表

中華民國108年度

單位：新臺幣千元

年度及項目	單位	數量	單位成本(元)或 平均利(費)率	金額	說明
(本)年度預算數				331,681	
高中及高職教育計畫				331,681	
(上)年度預算數				346,252	
高中及高職教育計畫				346,252	
(前)年度決算數				319,704	
高中及高職教育計畫				319,704	
(105)年度決算數				345,308	
高中及高職教育計畫				345,308	
(104)年度決算數				346,202	
高中及高職教育計畫				346,202	

臺北市地方教育發展基金－臺北市立松山高級商業家事職業學校

資本資產及長期負債明細表

中華民國108年度

單位：新臺幣千元

項 目	取得成本/ 舉債數	以前年度累 計折舊(耗)/ 長期投資評 價/未攤銷溢 (折)價	本 年 度 變 動				主要增減 原因說明	本年度累計折 舊(耗)/長期投 資評價變動數 /攤銷數	期末餘額
			增加		減少				
			金額	類型	金額	類型			
資產	168,470	114,790	10,573				14,149	50,104	
土地改良物	4,966	4,884					7	76	
房屋及建築	4,334	299					78	3,957	
機械及設備	85,512	57,045	3,210	增置			8,978	22,699	
交通及運輸 設備	7,134	5,672	439	增置			508	1,393	
雜項設備	61,822	43,388	5,348	增置			3,757	20,025	
電腦軟體	4,702	3,502	1,576	增置			822	1,955	